

## САРМАТСКИЕ ПОГРЕБЕНИЯ ИЗ МОГИЛЬНИКА КРАСНЫЙ ПАХАРЬ I

А.А. Глухов

Летом 1975 года Городищенский отряд Волго-Донской археологической экспедиции ЛОИА АН СССР под руководством И.П. Лисицына проводил археологические исследования в зоне строительства Городищенской оросительной системы. Работы велись в Калачевском и Иловлинском районах Волгоградской области, были исследованы курганный могильник Красный Пахарь I и курганный комплекс Котлубань VIII. В данной статье будут рассмотрены материалы только первого из них.

Курганный могильник Красный Пахарь I.

Могильник находился на второй надпойменной террасе р. Россошки в 2,5 км к СВ от хутора Красный Пахарь Калачевского района. Всего было вскрыто 11 курганных насыпей. Курганы были вытянуты по линии СВ—ЮЗ в виде двух последовательных цепочек, под прямым углом относительно друг друга. Длина поля 700 м. Насыпи всех курганов нарушены окопами, траншеями и блиндажами времен Великой Отечественной войны, в результате чего часть погребений оказалась частично или полностью разрушенной. Описание курганов 1, 2 и 5, содержащих полностью разрушенные погребения, и кургана 3, относящегося к катакомбному времени, опущено.

**Курган 4.** Диаметр его 16 м, высота от уровня погребенной почвы (далее — УПП) 0,5 м. Насыпь расплывшейся формы. На поверхности кургана отмечены набросы природного камня. При раскопках насыпи кургана была выявлена следующая последовательность слоев: почвенный слой 0,2 м, суг-

линок 0,3—0,4 м, погребенная почва 0,15 м и материк — светло-желтая глина<sup>1</sup>. Погребение 1 находилось в центре кургана (далее — ЦК) и относилось к позднеархаическому времени. Погребения 2 и 3 были впущены в насыпь погребения 1.

*Погребение 2.* Обнаружено в насыпи погребения 3 на глубине 0,5 м в ЮВ углу. В погребении 3 была оставлена материковая ступенька шириной 0,3 м и длиной 0,85 м, на которой лежал детский костяк вытянуто на спине, головой на ЮВ (рис. 1, 1).

1. В ногах погребенного, с левой стороны, обнаружен раздавленный землей небольшой глиняный лепной сосуд с выпуклыми боками и плоским дном. Венчик слегка отогнут наружу. По верхней части плечиков проходила круговая бороздка, нанесенная оттиском веревочки. Сверху и снизу от бороздки отходят наискосок короткие прямые линии, прочерченные концом острой палочки. Тесто в изломе рыхлое, серого цвета без заметных примесей. Высота сосуда 12,5 см, диаметр горла 8,5 см и дна — 5,5 см (рис. 1, 2).

Погребение, по всей вероятности, одновременно с погребением 3.

*Погребение 3.* Прорезало погребение 1. Могильная яма имела прямоугольную форму с закругленными углами и была ориентирована длинной осью по линии СВ—ЮВ. Длина 1,9 м, ширина 1 м, глубина от уровня погребенной почвы 0,85 м. На дне, ближе к западной стенке, лежал костяк человека на спине в вытянутом положении, головой на ЮВ. Кости рук слегка согнуты в локтях, кисть левой руки лежит на тазовых

<sup>1</sup> Стратиграфия остальных курганов аналогична, поэтому далее в описании будет опущена.

костях, кисть правой — под тазовыми костями. Кости ног параллельны друг другу (рис. 1, 1).

1. В ногах, в СЗ углу стоял сероглиняный лощеный гончарный сосуд шаровидной формы с плоским дном на кольцевом поддоне. Имел короткую шейку и резко отогнутый наружу венчик. В верхней части тулова прочерчена концом острого предмета волнистая круговая бороздка. Тесто плотное, в изломе серого цвета без заметных примесей, равномерного обжига. Диаметр тулова 16,5 см, горла — 12,5 см, дна — 8,5 см, высота сосуда 14 см (рис. 1, 3).

2. Здесь же стоял небольшой сероглиняный лощеный кувшинчик, имеющий биконическое тулово, расширяющееся кверху горло и плоское дно на кольцевом поддоне. Сбоку прикреплена петлевидная ручка, овальная в сечении. Поверхность темного цвета. Тесто плотное, равномерного обжига, в изломе серого цвета без заметных примесей. Высота сосуда 8,5 см, диаметр тулова 10 см, горла — 6 см, дна — 5 см (рис. 1, 4).

3. Рядом на боку лежала сероглиняная лепная кружка с округлым туловом, с плоским дном и со слабо выраженным венчиком, отбитым в древности. Сбоку крепилась небольшая петлевидная ручка с выступом в верхней части. Тесто в изломе серого цвета с незначительной примесью слюды. Высота сосуда 7,5 см, диаметр тулова 10 см, дна — 5 см, горла — 6,5 см (рис. 1, 5).

4. В ногах было обнаружено 15 штук рубленых гагатовых бусин.

5. С левой стороны у правого бедра были встречены фрагменты бронзового зеркала, представляющего собой плоский диск толщиной 1 мм. Размеры установить не удалось.

6. Слева у колена правой ноги находилось круглое пряслице из песчаника, сильно уплощенное с двух сторон. Диаметр 3,2 см, толщина 1,9 см, диаметр отверстия 0,9 см (рис. 1, 6).

**Курган 6.** Насыпь распахана, имела сильно расплывшуюся форму. На поверхности кургана отмечены набросы природного камня. Диаметр его 18 м, высота от УПП 0,75 м.

*Погребение 1.* Основное. Находилось в центре кургана. Могильная яма имела прямоугольную форму с закругленными углами и была ориентирована длинной осью по линии ССЗ—ЮЮВ. Длина ямы 2 м, шири-

на 1,2 м, глубина 1,3 м от УПП. На глубине 0,9 м, у западной, восточной и северной стенок погребения были оставлены заплечики шириной 0,2—0,3 м. Погребение ограблено в древности. В засыпи и на дне, по всей площади могильной ямы, встречались разрозненные кости человеческого скелета. На различных глубинах были найдены фрагменты деревянных плах от перекрытия. На дне ямы — следы меловой посыпки (рис. 2, 1).

1. В засыпи и на дне могилы были обнаружены фрагменты сосуда. Это был черноглиняный лощеный лепной сосуд реповидной формы с плоским дном, со слабо выраженной шейкой и отогнутым наружу венчиком. По тулову проходят 3 параллельные вдавленные бороздки. Тесто плотное, в изломе черного цвета с незначительной примесью талька. Высота сосуда 21 см, диаметр тулова 29 см, горла — 16,5 см и дна — 11,5 см (рис. 2, 2).

2. На дне встретилась небольшая бронзовая заклепка.

**Курган 7.** Диаметр 12 м, высота от УПП 0,75 м.

*Погребение 1.* Основное. Располагалось в центре кургана. Могильная яма подквадратной формы была ориентирована длинной осью по линии С—Ю с небольшим отклонением и имела размеры: длина 2,05 м, ширина 1,65 м, глубина от УПП 1 м. Погребение было частично затронуто окопом времен Великой Отечественной войны, *in situ* сохранились череп и кости рук. Погребенный лежал на меловой посыпке, по всей вероятности, вытянуто на спине по диагонали, головой на СВ (рис. 2, 4).

1. В ЮЗ углу могильной ямы лежала на боку небольшая глиняная курильница квадратной формы. С одной стороны она имела сквозное отверстие, на стенках концом острой палочки были прочерчены крестообразные линии. Поверхность розоватого цвета, в тесте незначительная примесь мела. Высота курильницы 4,5 см, размеры по дну: 3,8 см, по верхнему краю 4,7—4,9 см (рис. 2, 3).

2. Рядом с южной стенкой встречен фрагмент железного кольца, плоского в сечении. Диаметр 4,5 см, ширина 1,2 см, толщина 0,5 см (рис. 2, 5).

3. Здесь же лежали рубленые гагатовые бусины и одна пастовая бочонковидной формы. С противоположных сторон последней нанесен орнамент в виде двух точечных кругов. Диаметр 1 см, толщина 0,8 см, диаметр отверстия 0,5 см (рис. 2, 6).

4. У западной стенки были обнаружены фрагменты бронзового зеркала, разбитого в древности (на фрагментах сохранились остатки кожного чехла). Зеркало представляло собой плоский диск с небольшим валиком по краю. С одной стороны поверхность диска была орнаментирована по окружности двумя параллельными линиями и косыми насечками (рис. 2, 7).

5. В юго-восточном углу лежал кусок мела.

**Курган 8.** Диаметр его 14 м, высота от УПП 0,55 м.

*Погребение 1.* Основное. Располагалось в центре кургана. Могильная яма подбойной конструкции была ориентирована длиной осью по линии СЗ—ЮВ. Входная яма подпрямоугольной формы имела размеры: длина 2,15 м, ширина 0,7 м и глубина от УПП 0,85 м. В западной стенке был обнаружен небольшой подбой шириной 0,15 м и высотой 0,4 м. Дно подбоя ниже уровня дна входной ямы на 0,05 м. На дне подбоя лежал костяк человека вытянуто на спине, головой на ЮВ (рис. 3, 1).

1. На ступеньке, у южной стенки, лежали кости барана.

2. У правого локтя встречен обломок каменного оселка брусковидной формы, прямоугольный в сечении. С одной стороны — сквозное отверстие. Длина сохранившейся части 7 см, ширина 2 см, толщина 0,8 см (рис. 3, 3).

3. В ногах, с правой стороны, лежал на боку глиняный лепной сосуд яйцевидной формы с плоским дном. Венчик слегка отогнут наружу. Поверхность — неравномерного обжига, тесто в изломе черного цвета с незначительной примесью песка и мела. Высота 19 см, диаметр горла 12,5 см и дна 11,5 см (рис. 3, 2).

4. Рядом с ним лежал сероглиняный лепной кувшин с зооморфной ручкой. Сосуд имел выпуклые бока, расширяющееся кверху горло и плоское дно. Сбоку была прикреплена ручка, овальная в сечении, с ребром посередине и прямоугольным горизонтальным наделом в верхней части. Ручка в верхней части крепилась к тулову с помощью штифта. В широкой части тулова было украшено двумя параллельными неглубокими желобками. Поверхность сосуда светло-коричневая, местами черная. Тесто средней плотности, в изломе — серо-коричневого цвета с примесью мелкого шамота, песка и редких включений крупных

частиц извести. Высота сосуда 19,5 см, диаметр горла 9 см и дна — 9,5 см (рис. 3, 4).

**Курган 9.** Диаметр его 14 м, высота от УПП 0,55 м.

*Погребение 1.* Основное. Располагалось в центре кургана. Могильная яма подквадратной формы, длиной осью была ориентирована по линии С—Ю с небольшим отклонением. Длина ямы 2,4 м, ширина с южной стороны 1,6 м, с северной — 1,8 м и глубина от УПП 0,5 м. Погребение было разрушено окопами времен Великой Отечественной войны. *In situ* сохранились только бедренная и берцовая кости ног. Вероятно, погребенный лежал ближе к восточной стенке, головой на Ю. Ноги были согнуты в коленях (рис. 4, 1).

1. Ближе к южной стенке ямы находились фрагменты железного двулезвийного кинжала. Длина сохранившейся части 15 см. Ширина лезвия, овального в сечении, 3,5 см.

2. Здесь же встречен фрагмент железной подвески (?) со следами дерева на поверхности. В верхней части было прикреплено бронзовое кольцо. Длина сохранившейся части 4,5 см, ширина 1,4—1,6 см, толщина 0,9 см (рис. 4, 2).

3. Рядом лежал каменный оселок брусковидной формы со слегка сужающимися концами, прямоугольный в сечении. На оселке — следы длительного пользования. Длина оселка 26 см, ширина 1,9 см, толщина 1,7 см (рис. 4, 3).

В ногах встречен альчик барана.

**Курган 10.** Находился на целине, был хорошо подобран и имел полусферическую форму. Диаметр его 12 м, высота от УПП 0,7 м. С южной стороны четко выделялся ровик длиной 11 м, шириной 3,5 м и глубиной 0,4 м. Основное погребение было полностью разрушено окопами времен Великой Отечественной войны, следов могильной ямы обнаружить не удалось.

*Погребение 1.* Впускное. Обнаружено в насыпи кургана на глубине 0,7 м в ЮВ секторе кургана на расстоянии 3 м от ЦК. Костяк ребенка лежал вытянуто на спине, головой на Ю (рис. 4, 3).

1. Справа у черепа стоял лепной глиняный сосуд с округлым туловом, сужающимся ко дну. Имел невысокую шейку с отогнутым наружу венчиком и плоское дно. Поверхность серого цвета со следами копоти. Тесто рыхлое, в изломе черного цвета без заметных примесей. Высота сосуда

18 см, диаметр тулова 15 см, дна — 7 см. (рис. 4, 4).

**Курган 11.** Находился на целине, был хорошо подобран и имел полусферическую форму. Диаметр его 12 м, высота от УПП 0,75 м. К северу от ЦК, на расстоянии 1,75 м четко прослежена линза материкового выкида длиной 2,5 м и мощностью до 0,2 м. К югу от ЦК также был обнаружен материковый выброс длиной 0,75 м и мощностью до 0,15 м.

*Погребение 1.* Основное. Находилось в центре кургана. Могильная яма имела подквадратную форму и была ориентирована по сторонам света. Длина ее 2,25 м, ширина 1,8 м и глубина от УПП 1,15 м. У западной стенки, на подстилке из куги лежал костяк человека вытянуто на спине, головой на Ю (рис. 4, б).

1. В ЮВ углу погребения на боку лежал сероглиняный лошенный тонкостенный кувшин с шаровидным туловом, плоским дном и высоким горлом, слегка расширяющимся к венчику. С одной стороны была прикреплена петлевидная ручка с четырьмя защипами, овальная в сечении. По верхней части тулова проходил орнамент в виде выпуклой волнистой линии. Тесто в изломе серого цвета, хорошего обжига. Высота сосуда 22 см, диаметр горла 10 см и дна — 9 см (рис. 4, 7).

2. Здесь же было найдено глиняное биконическое пряслице с отверстием посередине. Диаметр пряслица 4 см, высота 2,5 см, диаметр отверстия 0,7 см (рис. 5, 4).

3. С левой и правой стороны черепа находились две бронзовые, сильно профилированные фибулы с верхней тетивой и крючком для тетивы. Одна фибула имела круглую спинку и биконические бусины; вторая — плоскую спинку и квадратные бусины. Внутри пружины той и другой был вставлен железный стержень. Общая длина обеих 6 см (рис. 5, 1, 2).

4. На груди встречены фрагменты небольшого плоского зеркала со слабо выраженным бортиком. По краю зеркало орнаментировано косыми параллельными насечками. Диаметр диска 4,5 см, толщина 3 мм (рис. 5, 3).

5. С правой стороны костяка на уровне правого плеча лежала глиняная лепная курильница яйцевидной формы, грубого изготовления. Обжиг неровный. Поверхность красноватого оттенка. Диаметр по верхнему краю 4 см, высота 4 см, наибольший диаметр 5 см (рис. 5, 5).

Обнаруженные в могильнике Красный Пахарь I сарматские погребения датируются первыми веками нашей эры.

В погребениях 2 и 3 кургана 4, сооруженных, вероятно, в одно время, найден довольно богатый набор гончарной и лепной посуды. Сероглиняный гончарный горшочек (рис. 1, 3) находит аналогию в среднесарматском погребении 4 кургана 19 из могильника Алитуб на Нижнем Дону (раскопки И.П. Засецкой в 1971 г.). Кружки с округлым туловом и петлевидной ручкой с выступом в верхней части (рис. 1, 5) довольно часто встречаются в Нижнем Поволжье в сарматских погребениях I в. н. э.: Быково I, кург. 10, погр. 17; Первомайский VII, кург. 6, погр. 1; Первомайский VII, кург. 16, погр. 2 (Смирнов К.Ф., 1960, рис. 11, 23; Мамонтов В.И., 2000, рис. 12, 13; 15, 29). Лепные горшки, имеющие сходную форму и пропорции с горшком из погребения 2 (рис. 1, 2) — частая находка в среднесарматских погребениях междуречья Волги и Дона: Новый, кург. 102, погр. 1 (Ильюков Л.С., Власкин М.В., 1992, рис. 30, 1); Криволиманский, кург. 14, погр. 3; Сонино, кург. 2, погр. 1 (Максименко В.Е. 1998, рис. 34, 2, 3). Сосуды из последних двух погребений автор датирует I в. до н. э. — I в. н. э.

Зеркала с плоским диском (тип I.01 по А.С. Скрипкину) появились еще в раннесарматское время, но широкое распространение получили в I в. н. э. (Хазанов А.М., 1963, с. 64; Скрипкин А.С., 1990, рис. 49; Марченко И.И., 1996, с. 20).

Таким образом, инвентарь, встреченный в погребениях 2 и 3, позволяет датировать их I в. н. э.

К этому же времени, вероятно, можно отнести и впускное погребение 1 кургана 10, в котором был найден лепной горшок (рис. 4, 4), однотипный сосуду из погребения 2 кургана 4 (рис. 1, 2).

Ограбленное погребение 1 кургана 6, с учетом конструкции могильной ямы, также датируется среднесарматским временем. Ямы с заплечиками встречаются как в раннесарматский, так и в среднесарматский период, но необходимо заметить, что в междуречье Волги и Дона погребения подобной конструкции, совершенные под индивидуальными насыпями (как и в нашем случае), количественно преобладают над впускными именно в среднесарматское время (Скрипкин, 1990, табл. 16). Форма лепного горшка (рис. 2, 2), обнаруженного в

погребении 1 кургана 6, является редкой для сарматской керамики и не находит прямых аналогий. Некоторое сходство с данным сосудом имеет маленький лепной сосудик, происходящий из погребения 29 кургана 1 могильника Кулешовка. Комплекс датируется первыми веками нашей эры (Максименко В.Е., 1998, рис. 37, 4).

К поздней группе погребений относятся комплексы из курганов 7, 8, 9 и 11.

Погребения из курганов 7, 9 и 11 близки между собой как по погребальному обряду, так и по инвентарю. Все три погребения совершены в широких прямоугольных ямах; в двух из них погребенные лежали вдоль стены головой на Ю, в третьем — по диагонали, головой на СВ. Эти черты обряда характерны для раннего этапа позднесарматской культуры. Так, конечная дата диагональных погребений как массового явления определяется исследователями примерно 2-й половиной II в. н. э. (Скрипкин А.С., 1984, с. 67). И.В. Сергацков не исключает из хронологического диапазона существования диагональных погребений и начало III в. н. э. (Сергацков И.В., 2000, с. 215). Широкие прямоугольные ямы с положением погребенных вдоль стенок продолжают существовать и в более позднее время, постепенно уменьшаясь в III—IV вв. (Скрипкин А.С., 1984, с. 67).

Северная ориентировка становится господствующей в сарматских погребениях междуречья Волги и Дона, южнее Волгограда, только со 2-й половины III в. н. э., во 2-й половине II в. н. э. для этого района все еще характерно преобладание южной ориентировки (Скрипкин А.С., 1984, с. 73). Примерно такая же картина наблюдается и в северных областях междуречья — в иловлинских могильниках (Сергацков И.В., 2000, с. 214).

Уточнить дату рассматриваемых комплексов позволяет погребальный инвентарь.

Фрагменты зеркал из погребений кургана 7 (рис. 2, 7) и кургана 11 (рис. 5, 3), очевидно, относятся к типу зеркал-подвесок с боковым ушком и орнаментированной оборотной стороной — тип II по классификации А.С. Скрипкина (2-й вариант по М.П. Абрамовой) (Абрамова М.П., 1971, с. 121; Скрипкин А.С., 1984, с. 34). Этот тип

зеркал появился в Поволжье во II в. н. э., широкое распространение получил во 2-й половине II — 1-й половине III в. н. э. (Скрипкин А.С., 1984, с. 48).

В кургане 7 была найдена миниатюрная курильница с кубическим туловом (рис. 2, 3). Курильницы этого типа широко были распространены у сарматов во II — первой половине III в. н. э. (Скрипкин А.С., 1984, с. 55).

Аналогичная курильница и близкое по орнаментации зеркало происходят из кургана 39 Суловского могильника, в котором, кроме этого, найдена фрагментированная лучковая фибула с подвязным приемником (Скрипкин А.С., 1998, рис. 8, 2—4). Учитывая то, что ножка фибулы расплющена, а значительная часть спинки покрыта обмоткой, ее можно отнести к 4-му или 5-му варианту I типа по классификации А.К. Амброза (Амброз А.К., 1966, с. 50—51).

Таким образом, инвентарь погребения кургана 39 Суловского могильника укладывается во II хронологическую группу вещей, выделяемую А.С. Скрипкиным, которая датируется 2-й половиной II — серединой III в. н. э. (Скрипкин А.С., 1984, с. 50—51).

Принимая во внимание сходство в инвентаре Суловского погребения и погребения из кургана 7 могильника Красный Пахарь I, представляется возможным датировать последнее тем же временем. Диагональное положение костяка в могиле позволяет сузить хронологические рамки захоронения и ограничить их 2-й половиной II — началом III в. н. э.

Определенный интерес представляет зеркало с боковым ушком, случайно найденное на территории некрополя Кобыкова городища (Косяненко В.П., 1994, рис. 24, 1). По своей орнаментации оно очень близко зеркалу из кургана 7 могильника Красный Пахарь I — между двух кругов, идущих по краю диска, заключены косые лучи<sup>2</sup>.

В.Н. Косяненко датирует его I — началом II в. н. э., но, учитывая факт случайного нахождения вне комплекса, не исключено, что это зеркало можно отнести и к более позднему времени.

Необычной является находка тонкостенного кувшина (рис. 4, 7) в кургане 11,

<sup>2</sup> К сожалению, центральная часть зеркала из кургана 7 не сохранилась.

который можно отнести к так называемой «пышноорнаментированной» керамике, происходящей из Восточного Предкавказья (Гмыря Л.Б., 2000, с. 145). Центром производства кувшинов с «пышным» орнаментом М.П. Абрамова считает Андрей-аульское городище, откуда эта посуда распространялась на сопредельной территории Прикаспия и к сарматам Поволжья (Абрамова М.П., 1987, с. 71).

Кувшин из кургана 11 могильника Красный пахарь I не имеет «классического» для этого типа сосудов орнамента: косых насечек, резной ломаной линии и вертикальных валиков с концевыми налестками. Вместо этого овальная ручка украшена четырьмя защипами, а по плечу проходит налестчатый валик в виде волнистой линии. Подобные детали оформления присутствуют на кувшинах из могильника Андрей-аульского городища (находки из погребений, разрушенных строительной траншеей) (Абрамова М.П., Магомедов М.Г., 1980, с. 125, 126; рис. 1, 2, 5, 8). Близкий по форме и орнаментации кувшин известен также из заволжского могильника Быково II (Смирнов К.Ф., 1960, рис. 23, 1).

Территория распространения кувшинов с «пышным» орнаментом довольно обширна (Гмыря Л.Б., 2000, с. 149, рис. 1). Л.Б. Гмыря выделяет 4 локальные группы, где концентрируются находки рассматриваемой группы керамики, в числе которых выделяется междуречье Волги и Дона. Из этого района автору известно 3 сосуда (Верхний Колышлей, Барановка I, Лебяжье). Этот список дополняет кувшин из Красно-го Пахаря и еще один кувшин мне известен с более южной территории — могильник Кузин, кург. 14 (раскопки В.П. Шиловой, 1962 г.). Погребение представляло собой женское диагональное захоронение с достаточно разнообразным инвентарем, в числе которого находился гончарный горшочек с биконическим туловом типа К29 по А.С. Скрипкину, что позволяет отнести данный комплекс к I в. н. э. Интересующий нас кувшин имеет средние пропорции, приплюснутое тулово и расширяющееся среднее горло. К плечикам и горлу прилеплена лентовидная ручка с продольным желобком, украшенным поперечно косыми насечками. На плечиках — три небольших круглых налестки. Как форма сосуда, так и детали оформления позволяют отнести его к рассматриваемой группе «пышноорнаментированной» керамики.

Если нанести на карту две последние вышеназванные находки из могильников Красный Пахарь и Кузин, то не трудно заметить, что они продолжают линию «Верхний Колышлей — Лебяжье — Барановка I», и линия эта проходит вдоль правого берега Волги. Очевидно, эта цепочка памятников маркирует тот путь, по которому сосуды с «пышным» орнаментом попадали из Западного Прикаспия к сарматам северных районов междуречья Волги и Дона, Заволжья и далее в Южное Приуралье.

Вернемся к выяснению хронологии поздней группы сарматских комплексов из могильника Красный пахарь I.

Длинные оселки брусковидной формы [подобный был найден в кургане 9 (рис. 4, 5)] появляются в междуречье Волги и Дона во II в. н. э. (Максименко В.Е., 1998, с. 96).

Кувшин с зооморфной ручкой, обнаруженный в кургане 8 (рис. 3, 4), находит прямую аналогию в могильнике Петрунино IV на Иловле, в кургане 2, содержащем позднесарматское погребение с северной ориентировкой (Сергацков И.В., 2000, рис. 55, 15). Кувшин из кургана 8 отличается штифтовым креплением ручки, что свидетельствует о его центральнокавказском происхождении (Гугуев В., Гугуев Ю., 1989, с. 72). Лепной горшок из кургана 8 (рис. 3, 2) близок по своим пропорциям позднесарматским горшкам из могильников междуречья и Заволжья. Аналогичный горшок известен в могильнике Ютаевка (Скрипкин А.С., 1984, рис. 8, 4).

Наиболее важную роль в вопросе датировки рассматриваемых погребений играют две фибулы, обнаруженные в кургане 11 (рис. 5, 1, 2). Это сложнопрофилированные фибулы, относящиеся ко 2-му варианту типа I по классификации А.С. Скрипкина, которые в основной своей массе были распространены в Поволжье в середине II в. н. э. К концу этого века количество фибул данного типа сильно сокращается (Скрипкин А.С., 1977, с. 110, 113).

Суммируя датировки всего рассмотренного инвентаря, наиболее вероятной датой погребений из курганов 7, 8, 9 и 11 можно считать вторую половину II — начало III в. н. э.

Таким образом, сарматские погребения из могильника Красный Пахарь I хотя и не многочисленны, но ярко иллюстрируют два хронологических и культурных

пласта сарматских памятников междуречья Волги и Дона: среднесарматский и позднесарматский. Причем позднесарматские погребения относятся к ранней хронологической группе памятников этой культуры — второй половине II — началу III в. н. э. Они отразили сложный процесс формирования позднесарматской культуры, о чем свидетельствует сохранение в них ряда черт погребального обряда предыдущего, среднесарматского этапа (диагональное положение и южная ориентировка).

### СПИСОК ЛИТЕРАТУРЫ

- Абрамова М.П., 1971.* Зеркала горных районов Северного Кавказа в первые века нашей эры // История и культура Восточной Европы по археологическим данным. М.
- Абрамова М.П., 1987.* Особенности культуры населения Дагестана в албано-сарматскую эпоху // СА. № 2.
- Абрамова М.П., Магомедов М.Г., 1980.* О происхождении культуры Андрей-аульского городища // Северный Кавказ в древности и в средние века. М.
- Амброз А.К., 1966.* Фибулы юга Европейской части СССР // САИ. Д 1—30. М.
- Гмыря Л.Б., 2000.* Ареал кувшинов с «пышным» орнаментом // Нижневолжский археологический вестник. Вып. 3. Волгоград.
- Гугуев В., Гугуев Ю., 1989.* Керамический импорт из Центрального Предкавказья в грунтовом некрополе Кобякова городища (по материалам раскопок 1984—1985 гг.) // Известия Ростовского областного музея краеведения. Вып. 6. Ростов-на-Дону.
- Ильюков Л.С., Власкин М.В., 1992.* Сарматы междуречья Сала и Маныча. Ростов-на-Дону.
- Косяненко В.М., 1994.* К вопросу о хронологии и ритуально-магической роли бронзовых зеркал из некрополя Кобякова городища // Историко-археологические исследования в Азове и на Нижнем Дону в 1993 году. Вып. 13. Азов.
- Максименко В.Е., 1998.* Сарматы на Дону // Донские древности. Вып. 6. Азов.
- Мамонтов В.И., 2000.* Древнее население левобережья Дона (по материалам курганного могильника Первомайский VII). Волгоград.
- Марченко И.И., 1996.* Сираки Кубани. Краснодар.
- Сергацков И.В., 2000.* Сарматские курганы на Иловле. Волгоград.
- Скрипкин А.С., 1977.* Фибулы Нижнего Поволжья (по материалам сарматских погребений) // СА. № 2.
- Скрипкин А.С., 1984.* Нижнее Поволжье в первые века нашей эры. Саратов.
- Скрипкин А.С., 1990.* Азиатская Сарматия. Проблемы хронологии и ее исторический аспект. Саратов.
- Скрипкин А.С., 1998.* Материалы Суловского курганного могильника // Нижневолжский археологический вестник. Вып. 1. Волгоград.
- Смирнов К.Ф., 1960.* Быковские курганы // МИА. № 78.
- Хазанов А.М., 1963.* Генезис сарматских бронзовых зеркал // СА. № 4.

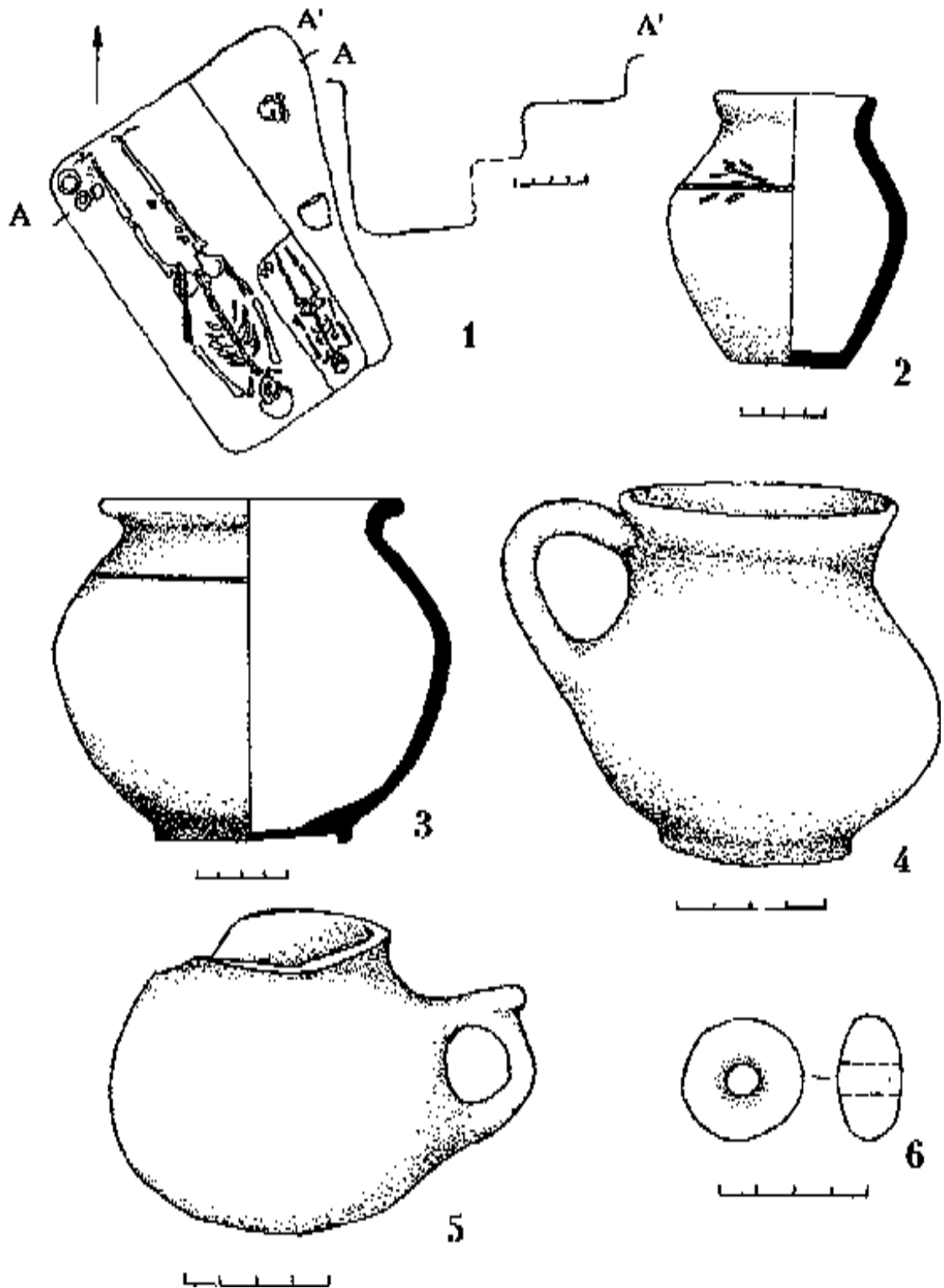


Рис. 1



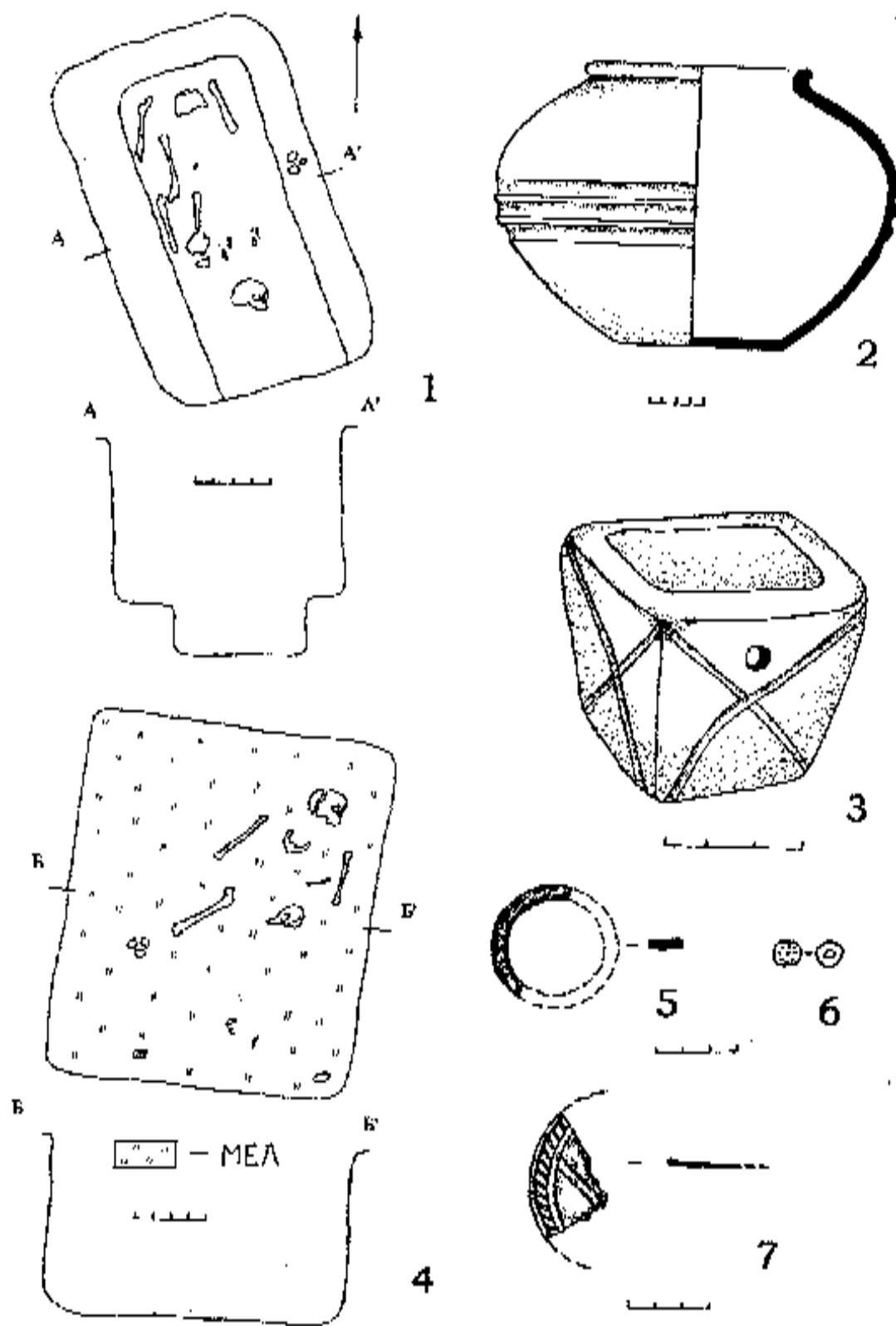


Рис. 2

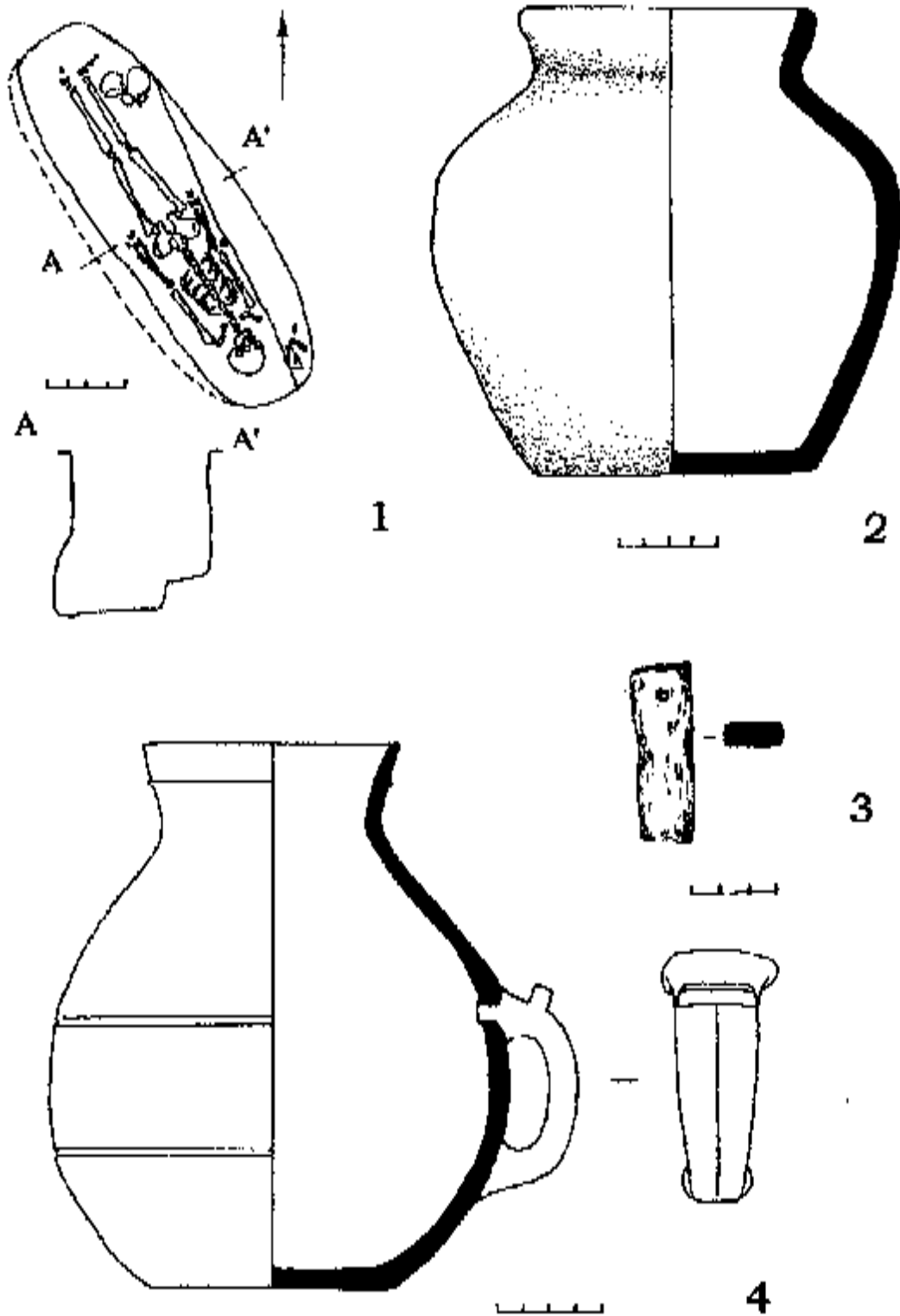


Рис. 3

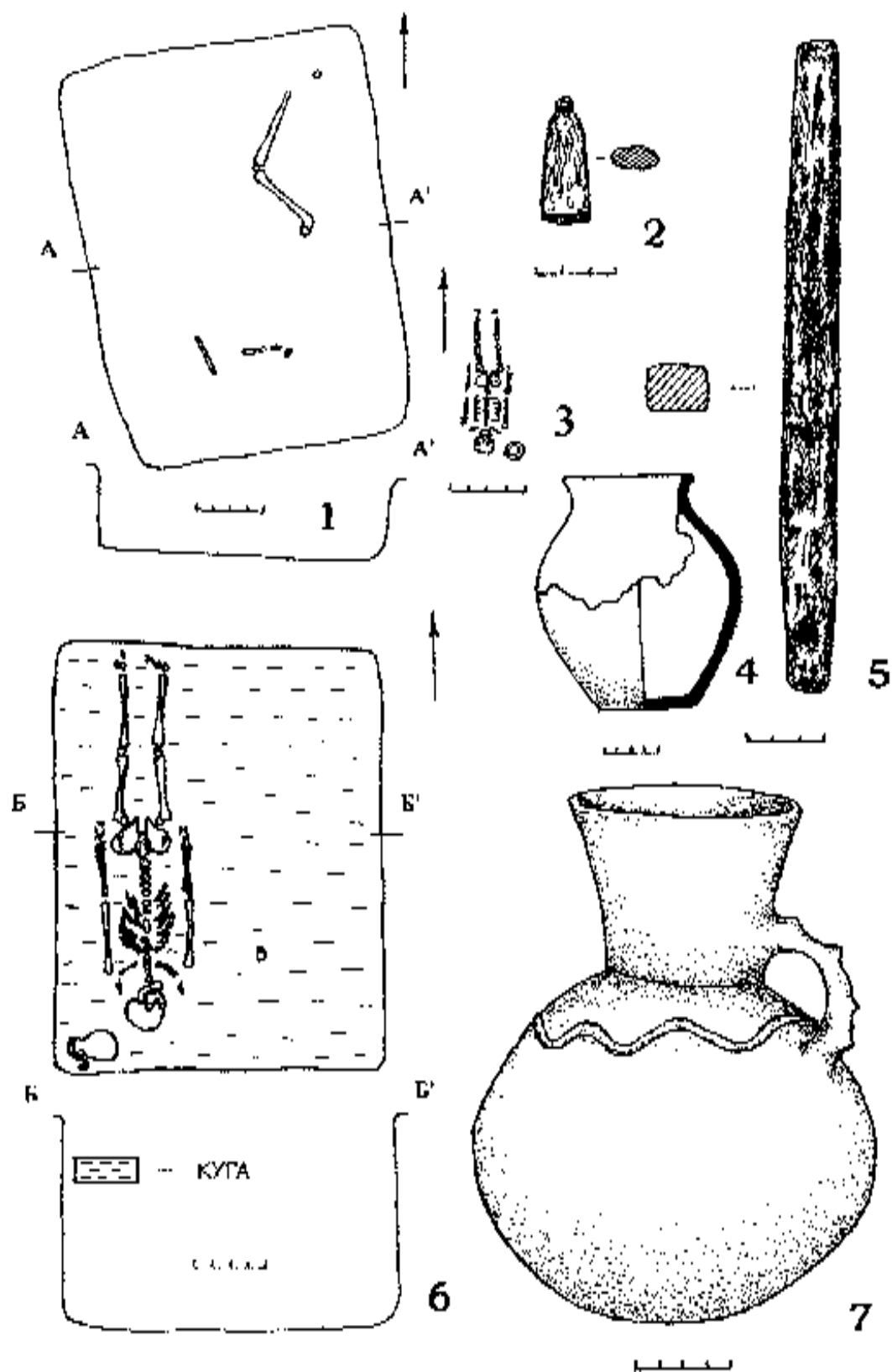


Рис. 4

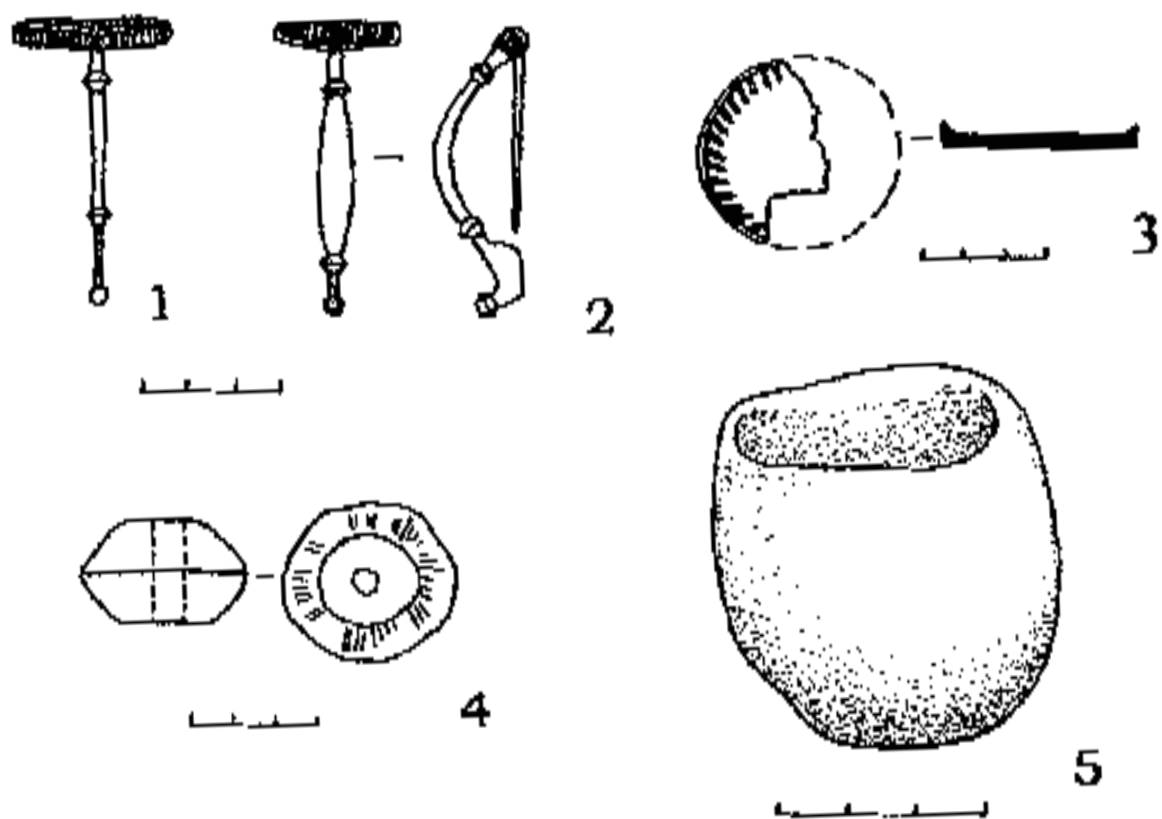


Рис. 5

## СПИСОК ИЛЛЮСТРАЦИЙ

Рис. 1: 1 — кург. 4, погр. 2, 3; 2 — кург. 4, погр. 2; 3—6 — кург. 4, погр. 3.

Рис. 2: 1—2 — кург. 6, погр. 1; 3—7 — кург. 7, погр. 1.

Рис. 3: 1—4 — кург. 8, погр. 1.

Рис. 4: 1, 2, 5 — кург. 9, погр. 1; 3, 4 — кург. 10, погр. 1; 6—7 — кург. 11, погр. 1.

Рис. 5: 1—5 — кург. 11, погр. 1.