

Колобовское поселение: новые данные и интерпретация памятника

Колобовское поселение – памятник золотоордынского времени, расположенный на левом берегу р. Ахтубы на территории Ленинского района Волгоградской области на северо-западной окраине с. Колобовка в нескольких километрах от Царевского городища.

Несмотря на то, что этот памятник известен еще с первой половины XIX в., его нельзя отнести к числу хорошо изученных. В XIX в. он рассматривался исследователями как часть Сарайских развалин¹. Первое описание колобовских развалин дал А.Ф.Леопольдов². В 1844 г. А.В.Терещенко провел раскопки так называемого Колобовского кургана – крупного объекта, располагавшегося «на берегу Ахтубы в деревне Колобовщине». А.В.Терещенко предположил, что Колобовский курган являлся загородным ханским дворцом³. Основываясь на этом мнении, Н.И.Веселовский отождествлял Колобовское поселение с Гюлистаном, который по его версии также являлся ханским дворцом в пригороде Сарая⁴.

О состоянии колобовских развалин оставил краткую информацию в своем отчете член Императорской Археологической комиссии А.А.Спицын, посетивший в 1893 г. ряд нижневолжских золотоордынских городищ, в том числе и месторасположение развалин у с. Колобовки. Судя по его сообщению, объект, раскопанный А.В.Терещенко, был еще различим достаточно четко⁵. В 1929 г. памятник был осмотрен и описан членами СУАК⁶.

После длительного перерыва к изучению этого памятника исследователи вновь обратились только в конце XX в. В 1998 г. В.Г.Блохин провел здесь разведывательные работы и установил, что общая площадь поселения составляет около 50 га. В северной части поселения автором было отмечено скопление ошлакованного обожженного золотоордынского кирпича, что дало возможность предположить здесь наличие кирпичеобжигательных печей⁷.

Небольшие раскопки на Колобовском поселении проводились в 2000 г. экспедицией под руководством В.В.Дворниченко⁸. Была установлена мощность культурного слоя, составлявшая 0,2–0,3 м, и обнаружен вещевой материал, типичный для поселенческих памятников золотоордынского времени: красноглиняная, поливная и кашинная керамика, фрагменты архитектурного декора, обломки чугунных котлов, фрагменты стеклянных сосудов, изделия из металла и др. В ходе исследований были выявлены тандыр и несколько ям, содержащих отходы производства мастерской по изготовлению кашинных изделий (архитектурно-декоративных элементов)⁹.

В 2010 г. археологическим отрядом «Гюлистан» под руководством автора проводились разведывательные работы на участке от с. Солодовка до с. Колобовка, а также на территории с. Колобовка. Визуальное обследование местности подтвердило данные разведок конца 90-х гг. XX в. о размерах памятника. Протяженность его по линии ЮЗ–СВ – 600–650 м, по линии СЗ–ЮВ – 800 м. С северо-запада почти вплотную к поселению примыкает могильник Колобовка IV (рис. 1)*, содержа-

¹ Леопольдов А.Ф. Актубинские развалины // ЖМВД. Ч. XXIV. №4. – СПб., 1837. – С. 123; Григорьев В.В. Четырехлетние археологические поиски в развалинах Сарая // ЖМВД. Кн. IX. – СПб., 1847. – С. 353.

² Леопольдов А.Ф. Актубинские развалины. – С. 126–127.

³ Григорьев В.В. Четырехлетние археологические поиски в развалинах Сарая. – С. 360.

⁴ Веселовский Н.И. О местоположении Гюлистана при-Сарайского. – Киев, 1907. – С. 6.

⁵ Спицын А.А. Отчет о поездке члена Археологической комиссии А.А.Спицына летом 1893 года на Жареный бугор и на некоторые приволжские Золотоордынские города // Отчет ИАК за 1893 год. – СПб., 1895. – С. 89–91.

⁶ Ильина А., Шишкин П. Материалы к археологической карте Сталинградского, Хоперского и некоторой части Астраханского и Камышенского округов Нижневолжского края. – Сталинград, 1929. – С. 10–12.

⁷ Блохин В.Г. Золотоордынское поселение у с. Колобовка // Нижневолжский археологический вестник. Вып.2. – Волгоград, 1999. – С. 171–173; Блохин В.Г. Золотоордынское поселение у с. Колобовки в Ленинском районе Волгоградской области // Археология Нижнего Поволжья на рубеже тысячелетий: материалы Всероссийской научно-практической конференции. – Астрахань, 2001. – С. 88.

⁸ Дворниченко В.В. Отчет об археологических исследованиях у села Колобовка Ленинского района Волгоградской области в 2000 году // Архив ВОКМ, ф. №147.

⁹ Блохин В.Г., Яворская Л.В. Археология золотоордынских городов Нижнего Поволжья. – Волгоград, 2006. – С. 96.

* См. рис. к статье на цветной вклейке.

щий разновременные погребения, в том числе и золотоордынского времени¹⁰. В настоящее время на территории могильника фиксируется большое количество небольших всхолмлений, усыпанных кирпичной крошкой и мелкими фрагментами кашинных плиток. Это остатки мусульманских погребальных комплексов.

Центральная часть Колобовского поселения сильно повреждена и сnivelирована распахкой, а также лесополосой, которая пересекает поселение с юго-востока на северо-запад. В южной части заметны небольшие округлые всхолмления и неглубокие западины, представляющие собой остатки жилых построек. Объекты расположены на участке достаточно разряжено и бессистемно. Улицы или арыки в настоящее время не прослеживаются.

Северная часть Колобовского поселения, расположенная к северу от автомобильной дороги Волгоград – Астрахань, представлена объектами, связанными с производственной деятельностью (вероятно, это горны для обжига кирпича). Зафиксировано более десятка всхолмлений, поверхность которых усеяна битым, часто ошлакованным кирпичом золотоордынского времени. Объекты расположены в ряд, который ориентирован по линии ВЮВ–ЗСЗ (рис. 1). По обе стороны от всхолмлений располагаются ямы-западины различного размера, которые, по всей вероятности, в период функционирования горнов использовались для забора глины или являлись водоемами. Вдоль северо-восточного ряда ям проходит вытянутая западина, очевидно, представляющая собой остатки древнего рва, по которому подводилась вода к горнам. Ширина этого рва около 20 м, современная глубина местами достигает 2 м, края сильно оплывшие. Проходя вдоль производственных объектов, эта западина поворачивает к северо-востоку и соединяется с р. Царевочкой.

Представляется вероятным, что именно об этом месте писал А.В.Терещенко. Он сообщал, что «по течению речки Царевки от севера на запад отысканы в незначительном расстоянии от берегов ее одиннадцать горнов с пережженным кирпичом и слитками железа. Около этих горнов поделаны были водоемы, к коим проведены едва заметные каналы, и все пространство между Царевкою и главным курганом изрезано на участки, отделявшиеся друг от друга каналами; по берегу же самой Ахтубы рассыпаны мелкие курганы, в коих оказались остатки стены с полом»¹¹.

На космоснимке, а также на местности в настоящее время фиксируется западина, соединяющаяся с вышеописанным каналом и проходящая в сторону Ахтубы (рис. 1). Вероятно, это остатки канала, который обеспечивал водой жилую часть поселка, расположенную к югу от горнов ближе к р. Ахтубе.

Таким образом, основываясь на полученных данных, можно говорить о том, что система водоснабжения поселения запитывалась из р. Царевочки и включала в себя крупный канал, разветвляющийся на два «рукава». По одному вода подавалась к обжигательным горнам в северной части поселения, по второму – в центральную и южную части. Подача воды в систему водоснабжения поселения именно из р. Царевочки объясняется более высоким уровнем воды по сравнению с р. Ахтубой. При этом следует учитывать, что уровень воды в Царевочке в то время был значительно выше, так как в месте ее впадения в Ахтубу находилась каменная плотина, о которой упоминал А.Ф.Леопольдов¹².

В процессе разведывательных работ отряда «Гюлистан» на Колобовском поселении была произведена геофизическая съемка¹³ одного из всхолмлений в северной части памятника. Крупная аномалия была выявлена в северной части участка съемки (объект №1) (рис. 2). Он выделяется зоной пониженного магнитного поля (синий цвет). Контуры объекта читаются достаточно четко. Он имеет прямоугольную форму и ориентирован длинной осью по линии ЮВ–СЗ. Объект №1 не попал целиком в границы участка геофизического исследования, поэтому его точную длину установить не удалось. Фиксируемая длина в границах участка – около 5 м. Ширина объекта – около 4–5 м. Учитывая полученные результаты, объект №1 можно интерпретировать как крупный горн прямоугольной формы. Аналогичные горны достаточно хорошо изучены на Селитренном городище в районе «черепяного поля», где они использовались для обжига кирпича¹⁴.

Вокруг объекта №1 (горна) наблюдается повышенная намагниченность (красный цвет). Ширина зоны намагниченности одинакова к западу и югу от горна и составляет 6 м. Ориентировка ано-

¹⁰ Дворниченко В.В. Отчет об археологических исследованиях у села Колобовка Ленинского района Волгоградской области в 2000 году, ф. №147; Дьяченко А.Н. Результаты археологических исследований в Подолье и Заволжье // Нижневолжский археологический вестник. Вып. 5. – Волгоград, 2002. – С. 401.

¹¹ Григорьев В.В. Четырехлетние археологические поиски в развалинах Сарая. – С. 359.

¹² Леопольдов А.Ф. Актубинские развалины. – С. 126.

¹³ Геофизические исследования выполнены ведущим научным сотрудником научно-производственного отдела НИ «Юрархеология» В.Г.Бездудным.

¹⁴ Пигарев Е.М. Гончарное производство золотоордынского города Сарай (Селитренное городище) // Автореф. дис. ... канд. ист. наук. – Казань, 2008. – С. 13.

малии совпадает с ориентировкой горна, что позволяет предположить одновременность их существования. В качестве интерпретации можно допустить, что это рабочая площадка вокруг горна, которая образовалась от наноса и натопа шлаков, золы, отходов производства. Объект №4 вполне может являться жилищем, хозяйственной постройкой или же ямой для отходов производства.

Таким образом, геофизическая разведка подтвердила наличие на исследованном участке крупного производственного объекта, связанного с обжигом керамической продукции, вероятно, кирпича. И можно предполагать аналогичное назначение остальных объектов, расположенных в северной части Колобовского поселения.

Кроме обследования непосредственно территории Колобовского поселения, в 2010 г. проводились разведки на территории с. Колобовка для уточнения юго-восточной границы памятника, так как после исследований В.Г.Блохина в 1998 г. она осталась не выясненной¹⁵.

В процессе археологической разведки на территории с. Колобовка было заложено 8 шурфов, общей площадью 32 м². Большая часть шурфов располагалась в северо-западной части современного села, ближе к золотоордынскому памятнику. В результате, во всех 8-ми шурфах выраженного культурного слоя золотоордынского времени не обнаружено, что свидетельствует о том, что территория Колобовского поселения, вероятно, не заходит под современное село. Сообщения авторов XIX в. о расположении развалин в самом селе объясняются тем, что с. Колобовка (по сведениям сельских старожилов) в дореволюционное время находилось несколько северо-западнее вдоль берега Ахтубы (как раз на территории золотоордынского населенного пункта), а после пожара было «подвинуто» на то место, где оно находится в настоящее время. Аналогичной представляется ситуация и с с. Царево, на северо-западной окраине которого располагается Царевское городище. Известно, что во время раскопок ПАЭ в южной приречной части городища над золотоордынским слоем фиксировались остатки домов XIX – нач. XX вв.¹⁶ Сейчас на этой территории современная застройка отсутствует.

Таким образом, учитывая последние исследования, можно сделать вывод о том, что Колобовское поселение имеет небольшие размеры, и его юго-восточная граница не заходит на территорию современного села. Также, очевидно, можно достаточно смело говорить, опираясь на накопленные к настоящему времени данные, о производственном характере этого золотоордынского поселка. Вероятно, значительная часть его населения являлась ремесленниками и специализировалась на производстве в большом количестве обожженного кирпича и архитектурного декора.

Возникает вопрос: куда и для каких строительных нужд поставлялись материалы, произведенные в этом ремесленном поселке? Чтобы ответить на этот вопрос, необходимо обратиться к датировке Колобовского поселения. Еще В.В.Дворниченко, основываясь на трех найденных в процессе раскопок медных монетах, предположил, что поселение существовало в 50–60-х гг. XIV в.¹⁷ Впоследствии эта дата была подтверждена материалами более представительной выборки (10 серебряных и 117 медных монет)¹⁸. Хронологическая гистограмма медных пулов, приведенная авторами, показывает, что активное денежное обращение поселения на окраине Колобовки начинается около 750 г.х. и во второй половине 760-х гг.х. оно прекращается. То есть поселок существовал всего около 15–20 лет.

Следует отметить, что время его появления относится к 50-м гг. XIV в., то есть к периоду расцвета города, находившегося на месте Царевского городища. К этому времени город расстроился на максимальную территорию и занимал фактически все пространство от берега Ахтубы до подножия Сырта. То есть к моменту появления Колобовского поселения потребности в строительных материалах в больших масштабах для возведения нового города уже, очевидно, отпали. Поэтому не следует считать, что ремесленный поселок у Колобовки возник, чтобы удовлетворять строительные нужды города. Видимо, необходимость в его основании была связана с другими событиями, а именно со строительством монументального сооружения, раскопанного в 1844 г. А.В.Терещенко и получившего название «Колобовский курган».

К сожалению, этот уникальный объект не сохранился до настоящего времени, и единственно возможное представление о нем мы можем составить только по сведениям авторов XIX в., а именно А.Ф. Леопольдова, осмотревшего и описавшего его, и А.В.Терещенко, проводившего там раскопки.

¹⁵ Блохин В.Г. Золотоордынское поселение у с. Колобовка. – С. 171.

¹⁶ Федоров-Давыдов Г.А., Вайнер И.С., Мухамадиев А.Г. Археологические исследования Царевского городища (Новый Сарай) в 1959 – 1966 гг. // Поволжье в средние века. – М., 1970. – С. 116, 119, 121.

¹⁷ Блохин В.Г., Яворская Л.В. Археология золотоордынских городов Нижнего Поволжья. – С. 131.

¹⁸ Клюков В.Б., Лебедев В.П. Монетные комплексы трех небольших золотоордынских поселений Нижнего Поволжья // Древности Поволжья и других регионов. Вып. V. Нумизматический сборник. Т. 4. – М., 2004. – С. 100–102, рис.10.

По сведениям А.В.Терещенко, этот «курган» был весь засыпан песком, известью и грудами кирпича и высота его достигала 15 саженей, «окружность – до 100, а четверугольный вал, которым он обведен, – в окружности до 300 саженей»¹⁹. Примерно такие же размеры приводит А.Ф.Леопольдов: «В середине двора, которого каждая сторона простиралась на 80 саженей, замечен дворец, имевший по сторонам по 50 саженей. Дворец этот обнесен был с трех сторон зданиями; с лицевой находились ворота и тонкая стена, с галерею на столбах; позади, саженях в 200, видны остатки нескольких строений, не великолепных, составлявших, вероятно, царские службы»²⁰. Эти описания позволяют предположить, что центральное строение имело квадратную форму и размеры 100 x 100 м. С трех сторон оно было окружено линиями зданий, а четвертая стена представляла собой «галерею на столбах» с входом.

А.В.Терещенко, описывая «вал», окружавший центральное строение, приводит сведения старожил о том, что ранее виднелись «здесь стены, столь широкие и толстые, что по ним свободно можно было разбегать тройкою, и что на западном углу вала стояла еще каменная «сторожка», то есть башня... При раскапывании вала отрывали в нем кирпичный пол, стены и изразцовые разноцветные обломки»²¹. Таким образом, «вал», раскопанный А.В.Терещенко и содержавший остатки полов и стен, вероятно, можно соотнести со зданиями, о которых упоминал А.Ф.Леопольдов. Под «каменной сторожкой» (башней), очевидно, следует подразумевать разрушенный минарет.

При раскопках А.В.Терещенко после расчистки центральной части насыпи был обнаружен разрушенный свод, опирающийся на кирпичные столбы. Внутри главного здания найдено большое количество человеческих захоронений. Особо выделялись три погребения у северной стены, совершенные в кирпичных склепах с кирпичными сводами. В одном склепе находился мужской скелет в деревянном гробу, во втором – женский и в третьем – женский и детский. Женские захоронения отличались «богатством» – умершие находились в деревянных гробах, обитых парчой с помощью серебряных скобок, и были обернуты в парчу, бархат, атлас и шелковую материю»²².

Сам А.В.Терещенко предположил, что Колобовский курган являлся загородным ханским дворцом²³. Вероятно, что в такой трактовке раскопанного им объекта он последовал за суждениями А.Ф.Леопольдова, высказавшегося об этом чуть ранее, еще до начала раскопок А.В.Терещенко²⁴. Тот факт, что А.В.Терещенко не смог дать правильную атрибуцию, раскопанному объекту, вполне объясним. Ведь раскопки Колобовского кургана проводились очень короткое время (теплые весенние месяцы), так как к началу июня 1844 г. раскопки были перенесены на территорию городища в Царев в район «Каменного кургана»²⁵.

Только совсем недавно исследователи начали по-иному трактовать результаты раскопанного в середине XIX в. А.В.Терещенко «Колобовского кургана». Этот объект стали интерпретировать как «особо почитаемый мусульманский погребальный комплекс» или как «архитектурный комплекс культового назначения»²⁶. Последняя характеристика представляется наиболее верной.

Учитывая огромные размеры объекта, конструктивные особенности вскрытых сооружений, обнаруженные во время раскопок находки, очевидно, можно предполагать существование здесь в 50–60-х гг. XIV в. монументального культового комплекса, который мог в себя включать мечеть, медресе, маристан (госпиталь) и ряд других служб и заведений. В.Г.Блохин в одной из своих работ определяет рассматриваемый объект как комплекс типа завийи²⁷.

Строительство подобного комплекса в период расцвета ислама в Орде при Джанибеке в округе недавно построенного города вполне вероятно.

Неординарные погребения в кирпичных склепах внутри центрального сооружения, обнаруженные при раскопках А.В.Терещенко, трактовать в настоящее время можно по-разному и только на уровне предположений. Это могли быть, к примеру, захоронения основателей мечети или медресе. Практика устраивания гробниц внутри культовых сооружений достаточно широко была распространена, начиная с XIII вв., во многих мусульманских странах, в том числе и в Золотой

¹⁹ Григорьев В.В. Четырехлетние археологические поиски в развалинах Сарая. – С. 357.

²⁰ Леопольдов А.Ф. Актубинские развалины. – С. 126.

²¹ Григорьев В.В. Четырехлетние археологические поиски в развалинах Сарая. – С. 357, 358.

²² Там же. – С. 358, 359.

²³ Там же. – С. 360.

²⁴ Леопольдов А.Ф. Актубинские развалины. – С. 126.

²⁵ Григорьев В.В. Четырехлетние археологические поиски в развалинах Сарая. – С. 360.

²⁶ Блохин В.Г., Яворская Л.В. Археология золотоордынских городов Нижнего Поволжья. – С. 95; Клоков В.Б.,

Лебедев В.П. Монетные комплексы трех небольших золотоордынских поселений Нижнего Поволжья. – С. 77.

²⁷ Блохин В.Г. Золотоордынское поселение у с. Колобовки в Ленинском районе Волгоградской области. – С. 89.

Орде. Так, например, в Старом Крыму исследована мечеть, возведенная Узбеком в 1314 г. В 30-х гг. XIV в. к ней было пристроено медресе, основанное женой правителя Солхата Инджибек-хатун. После ее смерти она была похоронена в одном из помещений медресе, перестроенном в дюрбе. Позже оно превращается в коллективную усыпальницу почитаемых женщин, предположительно, из рода Инджибек-хатун²⁸.

К сожалению, монументальный культовый комплекс, раскопанный А.В.Терещенко, к настоящему времени полностью уничтожен и его дальнейшее исследование невозможно. Но остается поселок ремесленников и строителей этого комплекса, включающий крупную производственную зону. Данный факт ставит задачу сохранения этого интересного золотоордынского памятника и его дальнейшего археологического изучения. Кроме того, Колобовское поселение может иметь важное значение в качестве «полигона» для дальнейшего совершенствования методов геофизических исследований золотоордынских поселенческих памятников.

Блохин В.Г. Золотоордынское поселение у с. Колобовка // Нижневолжский археологический вестник. Вып. 2. – Волгоград, 1999. – С. 171–173.

Блохин В.Г. Золотоордынское поселение у с. Колобовки в Ленинском районе Волгоградской области // Археология Нижнего Поволжья на рубеже тысячелетий: материалы Всероссийской научно-практической конференции. – Астрахань, 2001. – С. 87–89.

Блохин В.Г., Яворская Л.В. Археология золотоордынских городов Нижнего Поволжья. – Волгоград, 2006. – 268 с.: ил.

Веселовский Н.И. О местоположении Гюлистана при-Сарайского. – Киев, 1907.

Григорьев В. Четырехлетние археологические поиски в развалинах Сарая // ЖМВД. 1847. Кн. IX. – С. 349–375.

Дворниченко В.В. Отчет об археологических исследованиях у села Колобовка Ленинского района Волгоградской области в 2000 году // Архив ВОКМ, ф. №147.

Дьяченко А.Н. Результаты археологических исследований в Подонье и Заволжье // Нижневолжский археологический вестник. Вып. 5. – Волгоград, 2002. – С. 400–401.

Ильина А., Шишкин П. Материалы к археологической карте Сталинградского, Хоперского и некоторой части Астраханского и Камышенского округов Нижневолжского края. – Сталинград, 1929. – С. 50.

Клоков В.Б., Лебедев В.П. Монетные комплексы трех небольших золотоордынских поселений Нижнего Поволжья // Древности Поволжья и других регионов. Вып. V. Нумизматический сборник. Т. 4. – М., 2004. – С. 76–118.

Крамаровский М.Г. Солхат и Амася в XIV в. К итогам археологического изучения архитектурного комплекса медресе и мечети Узбека в г. Крым (Старый Крым) // Проблемы истории архитектуры. – М., 1990. – С. 124–127.

Леопольдов А.Ф. Актубинские развалины // ЖМВД. Ч. XXIV. №4. – СПб., 1837 – С. 123–132.

Спицын А.А. Отчет о поездке члена Археологической комиссии А.А.Спицына летом 1893 года на Жареный бугор и на некоторые приволжские золотоордынские города // Отчет ИАК за 1893 год. – СПб., 1895. – С. 77–94.

Пигарев Е.М. Гончарное производство золотоордынского города Сарай (Селитренное городище) // Автореф. дис. канд. ист. наук. – Казань, 2008.

Федоров-Давыдов Г.А., Вайнер И.С., Мухамадиев А.Г. Археологические исследования Царевского городища (Новый Сарай) в 1959–1966 гг. // Поволжье в средние века. – М., 1970. – С. 68–171.

ABSTRACT

Alexandr A. Glukhov

Kolobovskoye settlement: new site findings and their interpretation

This article is aimed at studying the Kolobovskoye settlement. It is situated next to the village Kolobovka in Leninsk district, Volgograd region. This monument dates back to the Golden Horde. The article discusses topography and chronology of the relics and gives its historical interpretation. New findings have become available with the help of the geophysical research method. These findings confirmed the existence of a production area in the northern part of the site. It includes more than 10 ovens for firing bricks. The bricks and other elements of architectural design were produced in this settlement. This building material was used for the construction of this monumental complex which was partly excavated by Terechenko A.V., but nowadays it has no traces left.

²⁸ *Крамаровский М.Г.* Солхат и Амася в XIV в. К итогам археологического изучения архитектурного комплекса медресе и мечети Узбека в г. Крым (Старый Крым) // Проблемы истории архитектуры. – М., 1990. – С. 124–127.

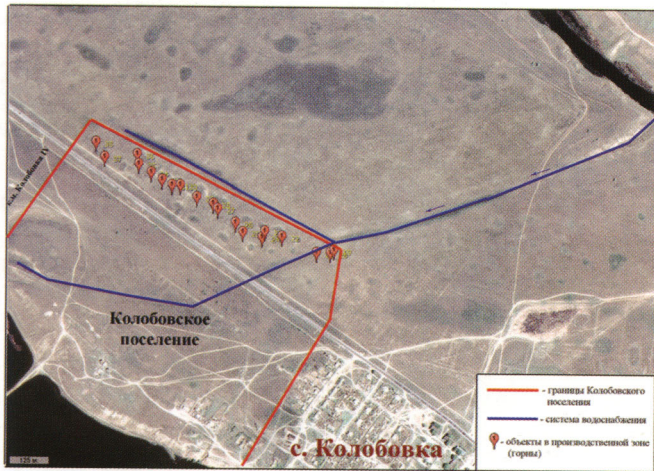


Рис. 1. Космоснимок Google территории Колобовского поселения с нанесенными производственными объектами в северной части памятника и схема выявленной системы водоснабжения.

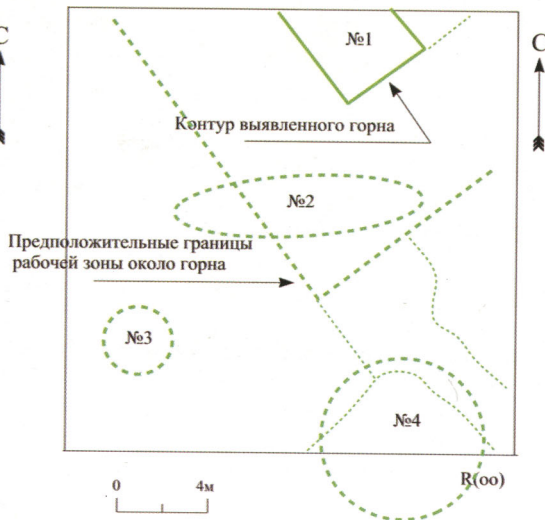
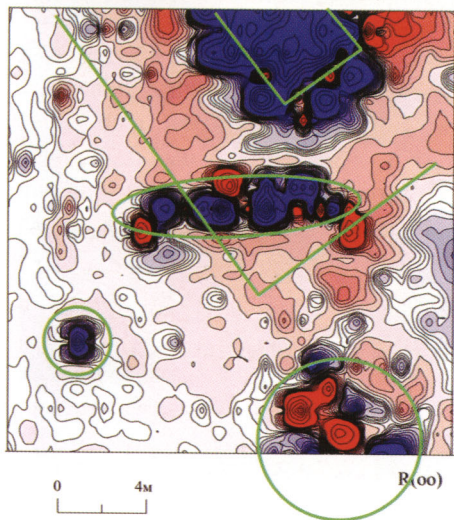


Рис. 2. Поселение Колобовское, производственная зона. Участок геофизического исследования и выявленные аномалии (объекты №№ 1, 2, 3, 4).