

Глухов А.А.

ЗОЛОТООРДЫНСКИЕ КОМПЛЕКСЫ, ИССЛЕДОВАННЫЕ НА ТЕРРИТОРИИ С. ЦАРЕВ В 2011 ГОДУ (к вопросу о границах Царевского городища)

В одной из работ мною уже затрагивался вопрос о юго-восточной границе Царевского городища – второго по величине золотоордынского памятника в Нижнем Поволжье, расположенного в Ленинском районе Волгоградской области близ с. Царев. В статье рассматривались мнения исследователей о размерах и границах городища, топографические планы XIX–XX вв. и данные разведок, проведенных археологическим отрядом «Гюлистан» к 2010 г. [Глухов, 2010. С. 249, 254].

В последние годы получены новые археологические материалы, позволяющие уточнить юго-восточную границу Царевского городища, именно на том участке, где развалины древнего города находятся под современной застройкой с. Царев.

В 2011 г. автором осуществлялся археологический надзор за строительством внутрипоселкового газопровода в с. Царев. Укладка газовых труб производилась в траншее, общая протяженность которых составляла 26 км. Таким образом, «разрезанной» оказалась вся территория современного села, что дало возможность получить достаточно информативные стратиграфические данные по данной территории.

В северной, центральной и восточной частях села культурный слой, а также отдельные объекты золотоордынского времени не зафиксированы. Вообще, о наличии сплошных культурных напластований золотоордынского времени под современной застройкой, говорить не приходится, так как здесь находилась уже окраина древнего города.

Золотоордынские объекты были обнаружены в ЮЗ и СЗ частях с. Царев, то есть, на юго-восточной окраине Царевского городища. Эти объекты были частично нарушены при прокладке газопровода.

В западной части ул. Набережная на раскопе П-11 была исследована печь для получения строительной извести (рис. 3). Координаты объекта: N 48°39'42,1''; E 45°21'44,6''.

Сооружение имело округлую в плане форму, было заглублено в материк на глубину 2,2 м и представляло собой колодец, выложенный из квадратных

кирпичей в один ряд на глинистом растворе (рис. 1). Диаметр сооружения по верхнему краю 4,7 м, глубина около 2,6 м от верхнего уровня сохранившейся кладки (-290 от нулевого репера). К внутренней стороне основной кладки в нижней ее части была пристроена ступенька, поддерживающая основную кладку. Она была сложена из битого обожженного кирпича на глинистом растворе и представляла собой своеобразный «кирпично-глинистый монолит». Высота ступеньки от дна печи 1 м, ширина 0,4–0,45 м. При функционировании печи глиняная обмазка и, вероятно, угол ступеньки частично оплавилась и «стекли» в нижнюю часть ямы, образовав козырек (рис. 1). Вся поверхность ступеньки покрыта оплавленной ошлакованной глиной.

Заполнение печи многослойное. Нижний слой состоял из извести, которая слежалась в очень твердую массу. Мощность слоя извести около 1,2 м. На дне печи под слоем извести зафиксирован слой древесного угля толщиной 3–4 см. Он находился на всей площади дна печи. Дно печи материковое, сильно прокаленное.

Печь в своей конструкции имела вытянутый с ЗСЗ на ВЮВ канал-«подуvalo» для подачи воздуха при обжиге в нижнюю (топочную) часть сооружения. К ЗСЗ стенке печи ниже уровня ступеньки была пристроена конструкция из 2-х рядов вертикально стоящих кладок кирпича, между которыми был оставлен зазор шириной 5–10 см. На высоте 8-го кирпича зазор (дымоход) был перекрыт двумя слоями обожженного кирпича. Снаружи дымоход был обмазан глиняной обмазкой, которая так же, как и обмазка ступеньки оплавилась. Высота конструкции 0,65 м, ширина в основании 0,55 м.

Дымоход постепенно понижался в ВЮВ направлении и переходил в узкий канал с поперечными продухами, который продолжался почти до противоположной стенки. Над дымоходом к ЗСЗ стенке печи выше уровня ступеньки были пристроены 2 вертикально стоящих «пилона» из квадратного кирпича (сохранились на высоту 7–8 слоев кирпича), ограничивавшие с двух сторон вход в печь, предназначенный для загрузки топлива. Он представлял собой вертикально вытянутое отверстие с арочным перекрытием (рис. 1). Высота входа 0,55 м, ширина в нижней части 0,45 м. Вход в печь располагался непосредственно над основной конструкцией дымохода, дно входа являлось одновременно перекрытием дымохода. Снаружи вход был засыпан мешаным грунтом с большим количеством строительного мусора, выше были установлены крупные камни.

Наличие мощного слоя извести в нижней части печи, а также то, что печь осталась закрытой снаружи, свидетельствуют о том, что данная печь была брошена невыгруженной.

Археологические материалы с раскопа П-11 не многочисленны. Из верхних пластов происходят фрагменты поздней русской керамики XIX - начала XX вв., белоглиняная свистулька, украшенная коричневыми полосками, и из такой же глины крестик, покрытый зеленой поливой. Материалы из заполнения печи золотоордынского времени: фрагменты красноглиняных непористых сосудов, фрагменты кашинных плиток с голубой поливой, несколько фрагментов глиняных труб, 2 медные монеты.

1. Л.с.: «Барс идущий влево, за спиной Солнце».

О.с.: чекан Гюлистана/764 г.х.

2. Л.с.: не читается.

О.с.: в круглой рамке изображение солнца в клешнях рака (чекан Хорезма, 737 г.х.).

Таким образом, нумизматические материалы, найденные на раскопе П-11, свидетельствуют, что время функционирования печи для производства извести укладывается во временной промежуток с конца 30-х по начало 60-х гг. XIV в.

Обнаруженная печь относится к типу шахтных печей для производства комовой негашеной извести, используемой в строительстве.

Известково-обжигательные печи шахтного типа широко применялись на Руси еще в домонгольский период. Известны печи в Киеве и Суздале, датирующиеся XI–XII вв. [Раппопорт, 1994. С. 39–43]. Как и царевская печь, они сложены из кирпича, но имеют меньшие размеры (2,7–3 м). Аналогичная по конструкции и размерам печь изучена в Старом Орхее золотоордынского периода, но она не обложена кирпичом, а вырыта в материковом грунте [Абызова, Бырня, Нудельман, 1981. С. 37, 38].

Обнаруженная на юго-восточной окраине Царевского городища печь отличается большими размерами и сложной конструкцией. Обращает на себя внимание наличие арочного входа и канала с поперечными продухами, устроенного на дне этого производственного сооружения. Канал предназначался для подачи холодного воздуха в нижнюю часть печи, в зону охлаждения. Если в зоне обжига (средней части печи) температура изменяется от 850 до 1200°C а затем до 900°C, то в зоне охлаждения известь охлаждается от 900 до 50–100°C поступающим снизу воздухом. При этом известь, отдавая тепло, подогревает воздух, который далее поднимается в зону обжига [Минеральные..., 1979. С. 88]. В современных печах шахтного типа движение воздуха обеспечивается работой вентиляторов, в древности их могли заменять меха, с помощью которых нагнетался холодный воздух в нижнюю часть печи.

Арочный вход, вероятно, соединял печь с предтопочной ямой. Она не раскапывалась в связи с ограниченным финансированием. Но, скорее всего, предтопочная яма имела овальную форму и размеры, близкие орхейской печи [Абызова, Бырня, Нудельман, 1981. С. 37].

Царевская печь, судя по размерам, производила большие объемы извести. Известно, что подобные производственные комплексы сооружались недалеко от строящихся крупных зданий. Такими зданиями могли быть крупные постройки, находящиеся поблизости. Их развалины, вероятно, скрываются под значительными по размерам холмами (холмы 1, 2, 3, 4) на ЮЗ окраине современного с. Царев, нанесенными на планы Н.К. Теревникова и А.В. Терещенко [Глухов, 2010. Рис. 1]. Вполне вероятно, что известь, полученная на рассматриваемом производственном комплексе, использовалась для строительства так называемого «Каменного кургана», исследованного А.В. Терещенко в 1843–1844 гг. Автор, описывая в своих дневниках раскопанное сооружение, часто упоминает, что стены и пол из дикого камня и кирпича были залиты известью [Терещенко, 1843. С. 289; Терещенко, 1844. С. 295]. Н.И. Савельев локализует «Каменный курган» на месте холма 4 и атрибутирует его как остатки крупной общественной бани [См. статью Н.И. Савельева в настоящем сборнике].

Кроме «Каменного кургана» (холм 4), исследованная на юго-западной окраине с. Царев известково-обжигательная печь могла обслуживать строительство и других объектов, расположенных неподалеку (холмы 1, 2, 3) [Глухов, 2010. С. 250, рис. 1].

На расстоянии 143 м к ВЮВ от печи на ул. Набережная было частично нарушено траншеей и впоследствии доисследовано погребение 1 (рис. 2, 1). Координаты объекта: N 48°39'39,9''; E 45°21'51,1''.

Захоронение было совершено в песчаном грунте на глубине 1,6 м от современной поверхности, могильная яма не фиксировалась. Скелет мужчины европеоида 45–50 лет* лежал вытянуто на спине с небольшим поворотом вправо (лицом на Ю), головой на З (рис. 2, 1). Ноги слегка согнуты в коленях, правая рука вытянута вдоль тела (кисть под правым крылом таза), левая рука не сохранилась (разрушена траншеей). Погребальный инвентарь отсутствует.

Обнаруженное погребение относится к числу мусульманских захоронений золотоордынского времени.

Раскоп III-11 располагался в СЗ части с. Царев в северной части ул. Буденного и имел общую площадь 18 м² (рис. 3). Координаты СЗ угла раскопа: N 48°40'00,9''; E 45°22'00,1''. Культурный слой на этом участке был сильно поврежден траншеями газопровода, а также траншеями водопровода и кабелей интернета.

Под слоем XIX в. на раскопе зафиксированы остатки золотоордынских строений, относящиеся к трем строительным периодам. Поздний строительный период представлен остатками тандыра, сырцовыми канами и участком кирпичного пола (рис. 2, 2). Основания этих сооружений находились на уровне -53 – -58 от ЦР раскопа. Тандыр круглой формы, имел диаметр 0,48 м. Сохранился на высоту до 7 см, изнутри прослежена глиняная обмазка с многорядным волнистым орнаментом. К тандыру был пристроен кан из сырцового кирпича, сохранившийся на высоту 3–4 кирпичей. Кан Г-образной формы, поворачивал под прямым углом к СВ (средняя часть кана в месте поворота разрушена траншеей). Кан двухканальный, каналы сверху были перекрыты обожженными кирпичами квадратной формы. Кан был пристроен к небольшой стенке, сложенной из обожженного кирпича, зафиксированной в СВ углу раскопа.

Сооружения этого периода стояли на земляной подсыпке с содержанием большого количества строительного мусора. Под этой подсыпкой были обнаружены остатки стен 2-го и 1-го строительных периодов.

К 1-му строительному периоду относился участок Г-образной стены (кв. А1, А2), сложенной на глинистом растворе из кусков обожженного кирпича и стоящей в заглубленном в материк котловане. Основание кладки находилось на глубине -150 – -160. Высота сохранившейся кладки – 8–10 слоев кирпича. Позже (2-й строительный период) к ЮЗ концу этой кладки была пристроена Г-образная кладка из целых и битых обожженных кирпичей (кв. Б1, Б2). Она стояла на материке, но ее основание было значительно выше основания кладки 1-го периода (рис. 2, 2). Сохранилось 3–4 слоя кирпичей.

* Антропологические определения выполнены М.А. Балабановой.

В СВ части поздняя кладка стояла на 8-м слое ранней кладки, перекрывая ее. Ширина стен 1-го и 2-го периодов достигала 0,7 м.

В раскопе III-11 обнаружено большое количество фрагментов золотоордынской красноглиняной керамики и костей домашних животных. Кроме того, найдены фрагменты красноглиняных и кашинных поливных сосудов (выделяется профильная часть кашинной чаши с голубой поливой), а также фрагменты штампованного сероглиняного сосуда. Металлические вещи представлены железными гвоздями и бронзовой полусферической пуговицей.

В раскопе III-11 обнаружен следующий нумизматический материал. В верхнем слое найдена монета «2 копейки серебром / 1843 г.». Золотоордынских монет найдено 5 шт., все они медные.

1. Л.с.: «Барс идущий влево, за спиной Солнце».

О.с.: чекан Гюлистана/764 г.х. (пласт 2).

2. Л.с.: «Цветочная розетка».

О.с.: «Чекан Сарая ал-Джедид» (1350-е гг.) (пласт 3).

3. Л.с.: «Двуглавый орел».

О.с.: «Чекан Сарая ал-Джедид (1340-е гг.) (пласт 3).

4. Л.с.: «Двуглавый орел».

О.с.: «Чекан Сарая ал-Джедид (1340-е гг.) (пласт 4).

5. Л.с.: «Джанибек-хан».

О.с.: «В треугольнике монограмма, составленная из цифр 749». Чекан Хорезма/749 г.х. (пласт 7).

Судя по монетам, обнаруженное сооружение функционировало в 40-50 гг. XIV в. Окончание жизни на месте исследованных в раскопе сооружений, скорее всего, относится к первой половине 60 гг. указанного столетия. Это хорошо вписывается в общую историческую ситуацию того времени. Именно в середине 60 гг. XIV в., в период «Великой замятни» гибнет основная часть древнего города, на месте которого сейчас располагается Царевское городище [Глухов, 2011. С. 308, 309].

Обнаруженные в раскопе III-11 достаточно мощные кладки 1-го и 2-го строительных периодов являются остатками цоколей какого-то строения усадебного типа или общественного здания.

Сопоставление космоснимков с привязкой раскопа III-11 и карты Н.К. Тетеревникова, составленной в 1842 г., позволили соотнести обнаруженные остатки здания с конкретным объектом на карте. К северо-западу от существовавшей в XIX в. застройки г. Царев, у изгиба искусственного канала, впадающего в оз. Сахарное, на карте обозначена группа древних зданий (рис. 4). Среди них выделяется крупное, сильно вытянутое по линии ЮВ-СЗ строение, имевшее длину более 30 саженей. Такое же направление имеют стены здания, обнаруженного в раскопе III-11 в с. Царев на ул. Буденного (рис. 2, 2). Таким образом, можно заключить, что именно остатки этого сооружения (возможно, общественного) были найдены в 2011 г.

Исследованная на раскопе III-11 известково-обжигательная печь на карте Н.К. Тетеревникова не обозначена, так как к этому времени, очевидно, она была засыпана и не выделялась над поверхностью. Сопоставление космоснимков и карты 1842 г. позволяет поместить ее между «Каменным курганом»

и каким-то очень вытянутым объектом, изображенным севернее места впадения р. Царевки в оз. Сахарное (рис. 3; 4).

Таким образом, открытие 3-х новых археологических объектов на территории с. Царев, позволяют расширить установленную границу Царевского городища** на ЮВ его окраине и провести ее в настоящий момент через обнаруженные объекты (рис. 3). Эту границу можно считать археологически доказанной. Но существуют еще план Н.К. Тетеревникова, очень точный и педантично выполненный, на котором указаны объекты, находящиеся за установленной границей (рис. 4). К таким объектам можно отнести уже упомянутый «Каменный курган», локализуемый Н.И. Савельевым на месте холма 4. Еще один объект, располагавшийся к югу от «Каменного кургана» на возвышенном участке, на «острове» между р. Царевкой и р. Ахтубой. Следующий объект – холм 5, который сейчас можно локализовать на месте небольшого парка у современной базарной площади с. Царев [Глухов, 2010. Рис. 1]. И еще небольшая группа объектов, изображенная на плане Тетеревникова на северной окраине г. Царев (рис. 40).

Исследования 2011 г. еще раз подтвердили, что территория Царевского городища на юго-восточной его окраине распространяется достаточно далеко вглубь современной застройки с. Царев. Это фактически вся западная часть современного села вплоть до ул. Буденного. Согласно плану Н.К. Тетеревникова эту границу можно отодвинуть еще далее на восток. Отдельные археологические объекты золотоордынского времени могут присутствовать и в центральной части села между улицами Буденного, Бегичева, Пионерская. По плану Тетеревникова здесь располагались достаточно редко стоящие небольшие объекты. К настоящему времени они полностью застроены, и обнаружить их можно только случайно, при производстве земляных работ. Сплошной культурный слой золотоордынского времени на территории с. Царев не фиксируется.

Литература:

Абызова Е.Н., Бырня П.П., Нудельман А.А. Древности Старого Орхья. Золотоордынский период. Кишинев, 1981.

Глухов А.А. О юго-восточной границе Царевского городища // Археология Нижнего Поволжья: проблемы, поиски, открытия: материалы III Международной Нижневолжской археологической конференции (г. Астрахань, 18–21 октября 2010 г.) / сост. и отв. ред. Д.В. Васильев. Астрахань, 2010.

Глухов А.А. Царевское городище: археологические свидетельства военно-го погрома во второй половине 60-х гг. XIV в. // Золотоордынское наследие. Казань, 2011. Вып. 2.

Минеральные вяжущие вещества: (технология и свойства). Учебник для вузов / А.В. Волженский, Ю.С. Буров, В.С. Колокольников. М., 1979.

** Границы территории объекта культурного наследия федерального значения «Развалины Сарай-Берке (Новый Сарай)» установлены приказом № 01-20/167 Министерством культуры Волгоградской области от 04.07.2012 г.

Раппопорт П.А. Строительное производство Древней Руси X-XIII вв. СПб., 1994.

Терещенко А.В. Дневник разрытия курганов в окрестностях города Царева в Саратовской губернии, в течение августа и сентября месяцев // ЖМВД. Ч. 4, 1843.

Терещенко А.В. Дневник разрытия Царевских курганов в течение июня, июля, августа и сентября месяцев настоящего года // ЖМВД. Ч. 8, 1844.

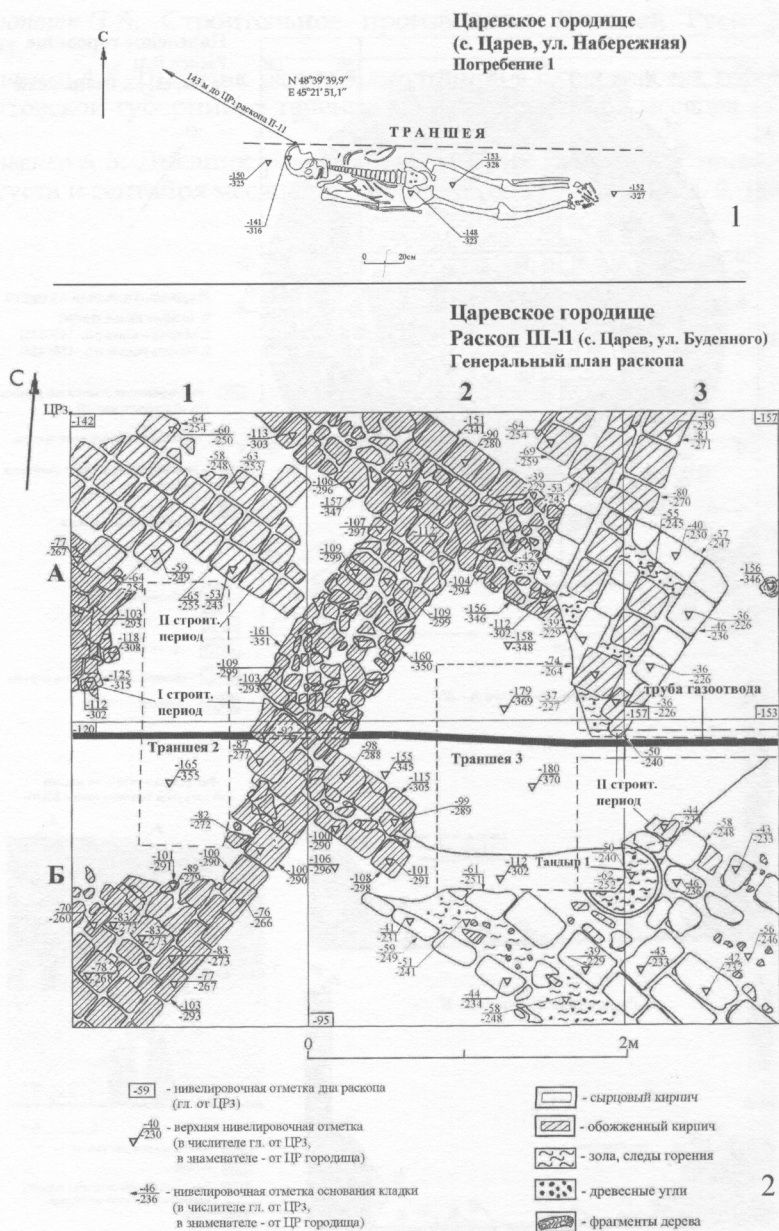


Рис. 2. Царевское городище. 1 - план погребения 1 (с. Царев, ул. Набережная); 2 - генеральный план раскопа III-II (с. Царев, ул. Буденного)

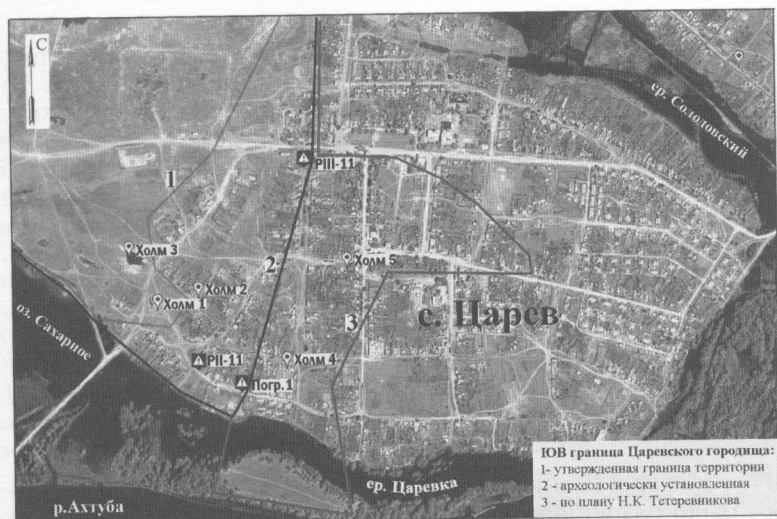


Рис. 3. Царевское городище. Месторасположение раскопов 2011 г., основные визуально фиксируемые объекты на территории с. Царев, варианты границы территории

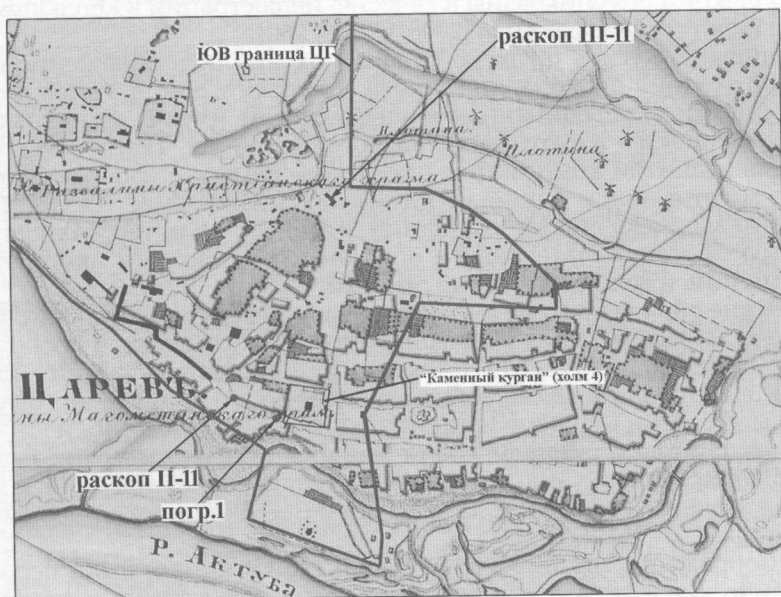


Рис. 4. Фрагмент (большого) плана Н.К. Тетеревникова с нанесенной предполагаемой ЮВ границей Царевского городища и местами расположения раскопов 2011 г.

Саратовский государственный университет
им. Н.Г. Чернышевского

АРХЕОЛОГИЯ ВОСТОЧНО-ЕВРОПЕЙСКОЙ СТЕПИ

Межвузовский сборник научных трудов

Выпуск 10

**Материалы IV Нижневолжской международной
археологической конференции
(18-21 октября 2013 года)**

Саратов, 2013

Научное издание
АРХЕОЛОГИЯ
ВОСТОЧНО-ЕВРОПЕЙСКОЙ СТЕПИ

Межвузовский сборник научных трудов

Выпуск 10

Под редакцией В.А. Лопатина

Технический редактор А.И. Жемков
Оригинал-макет подготовил А.И. Жемков

Подписано в печать 10.09.2013. Формат 70x100^{1/16}
Бумага офсетная. Гарнитура Book Antiqua. Заказ № 12206.
Усл. печ. л. 48,05 (37,25). Уч.-изд. л. 31,38. Тираж 150 экз.

Типография ИП Беглакова Е.С.
г. Саратов, ул. Чернышевского, д. 46