

А. А. Глухов

СЛУЧАЙНЫЕ НАХОДКИ С ТЕРРИТОРИИ ЦАРЕВСКОГО ГОРОДИЩА

С 2005 г. археологический отряд «Гюлистан» под руководством автора проводит ежегодные археологические исследования на Царевском городище, расположенном близ с. Царев Ленинского района Волгоградской области. Этот памятник является вторым по величине золотоордынским городищем в Нижнем Поволжье и традиционно связывается со второй столицей Золотой Орды — городом Сарай

ал-Джедид. По другой точке зрения этот памятник следует отождествлять с городом Гюлистан.

За последние годы накопилась довольно большая коллекция случайных находок с территории Царевского городища.

Часть находок обнаружена автором во время разведок на площади памятника (рис. 1, 3; 4, 3; 5, 1, 2, 4). Некоторые находки переданы

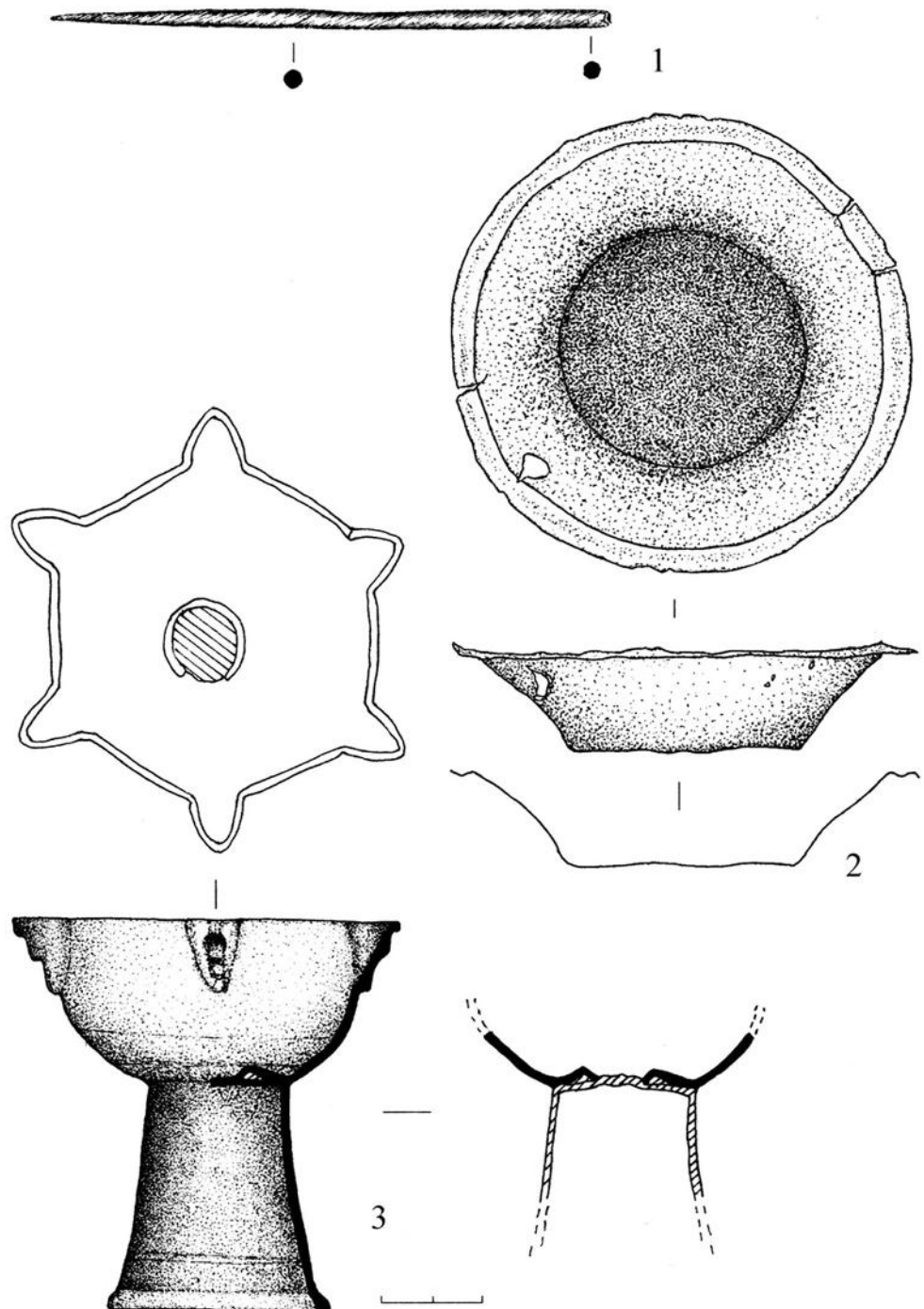


Рис. 1.
Царевское городище.
Случайные находки, 2005 г.:

- 1 — костяная проколка;
- 2 — бронзовая чашка;
- 3 — бронзовый светильник

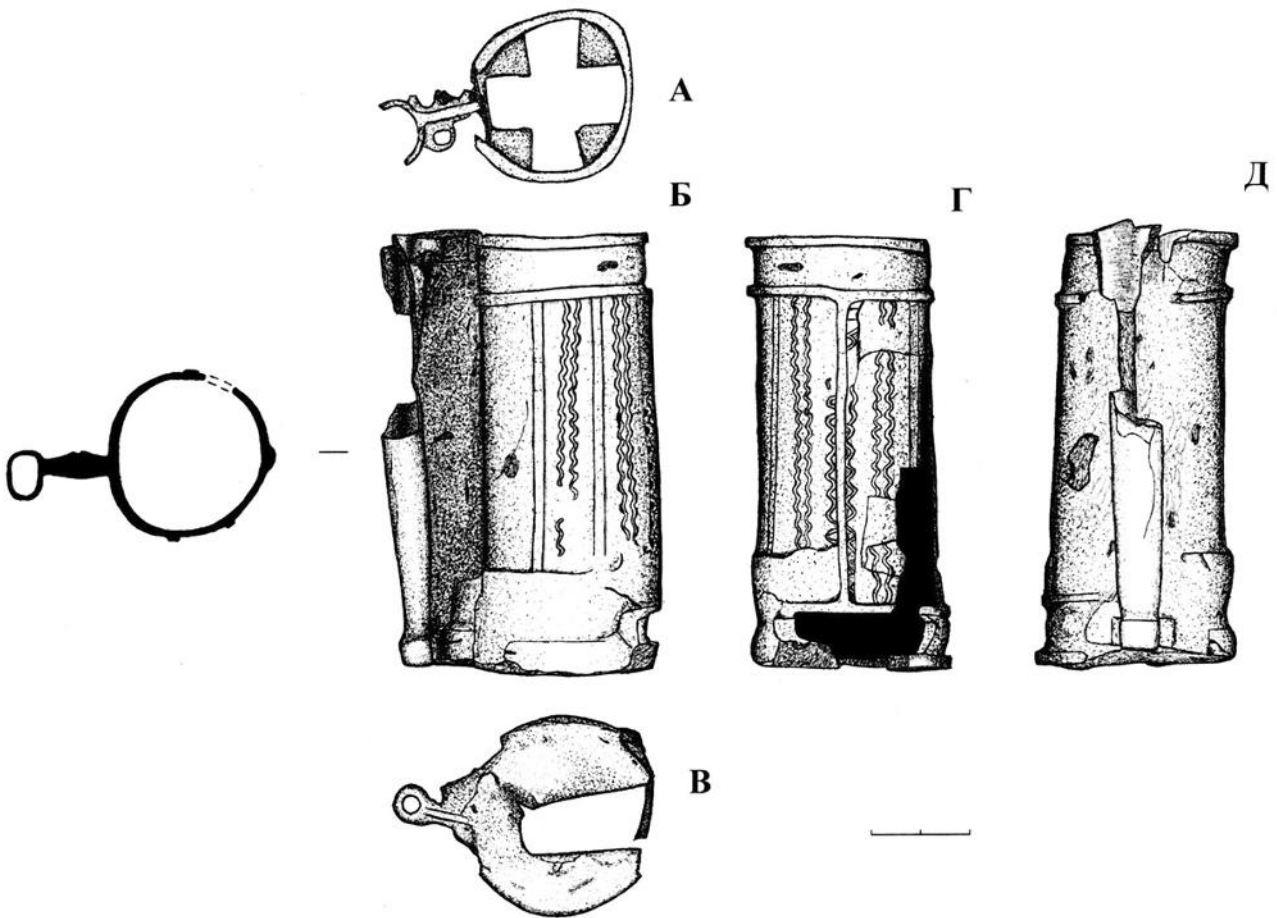


Рис. 2. Царевское городище. Случайная находка, 2010 г.
Железный цилиндрический навесной замок

местными жителями (рис.1, 1.2). Основная же масса предметов найдена в 2010 г. в центральной части городища в одной из западин, где находилось место «переборки» находок «черными археологами». Обнаруженные предметы были ими выброшены за ненадобностью и лежали в траве на склонах ямы. В одном месте находились фрагменты железного замка, который был разбит грабителями. В большом количестве найдены свинцовые грузики и фрагменты бронзовых пластин. Некоторые «пластины», найденные в смятом виде, оказались фрагментами онгонов. Все выброшенные грабителями предметы были собраны и отреставрированы¹.

1. Бронзовый светильник (рис.1, 3).

Представляет собой чашеобразный сосуд на высоком коническом поддоне с выделенной закраиной. В верхней части чаши имеются 6 подтреугольных носиков для фитилей. Наружная сторона каждого носика имеет по две проточки, придающие ему своеобразный ступенчатый профиль. В нижней части чаши и на

поддоне нанесены параллельные горизонтальные линии.

Общая высота светильника 8 см, высота поддона 4,5 см, диаметр поддона в нижней части 4,5 см, диаметр чаши по верхнему краю 6,5 см, расстояние от края одного носика до края противоположного 9 см.

Светильник обнаружен автором в 2005 г. в лисьей норе на одном из холмов-объектов при осмотре территории северо-западного пригорода Царевского городища (Мысков, 2002. С. 116. Рис. 1). Место находки располагалось в 40 м к ЗСЗ от раскопа I—99.

2. Бронзовая чашка (рис.1, 2).

Представляет собой неглубокую чашку небольших размеров с плоским дном и отогнутым наружу верхним краем. Изготовлена из тонкого бронзового листа. С одной стороны в верхней части стенки грубо пробито отверстие диаметром 0,6 см. Диаметр чаши по верхнему краю 9,5 см, диаметр дна 6 см, высота чашки 2 см.

3. Костяная проколка (?) (рис.1, 1).

¹ Реставрация предметов проведена реставратором Волгоградского областного краеведческого музея А. Г. Черемушниковым.

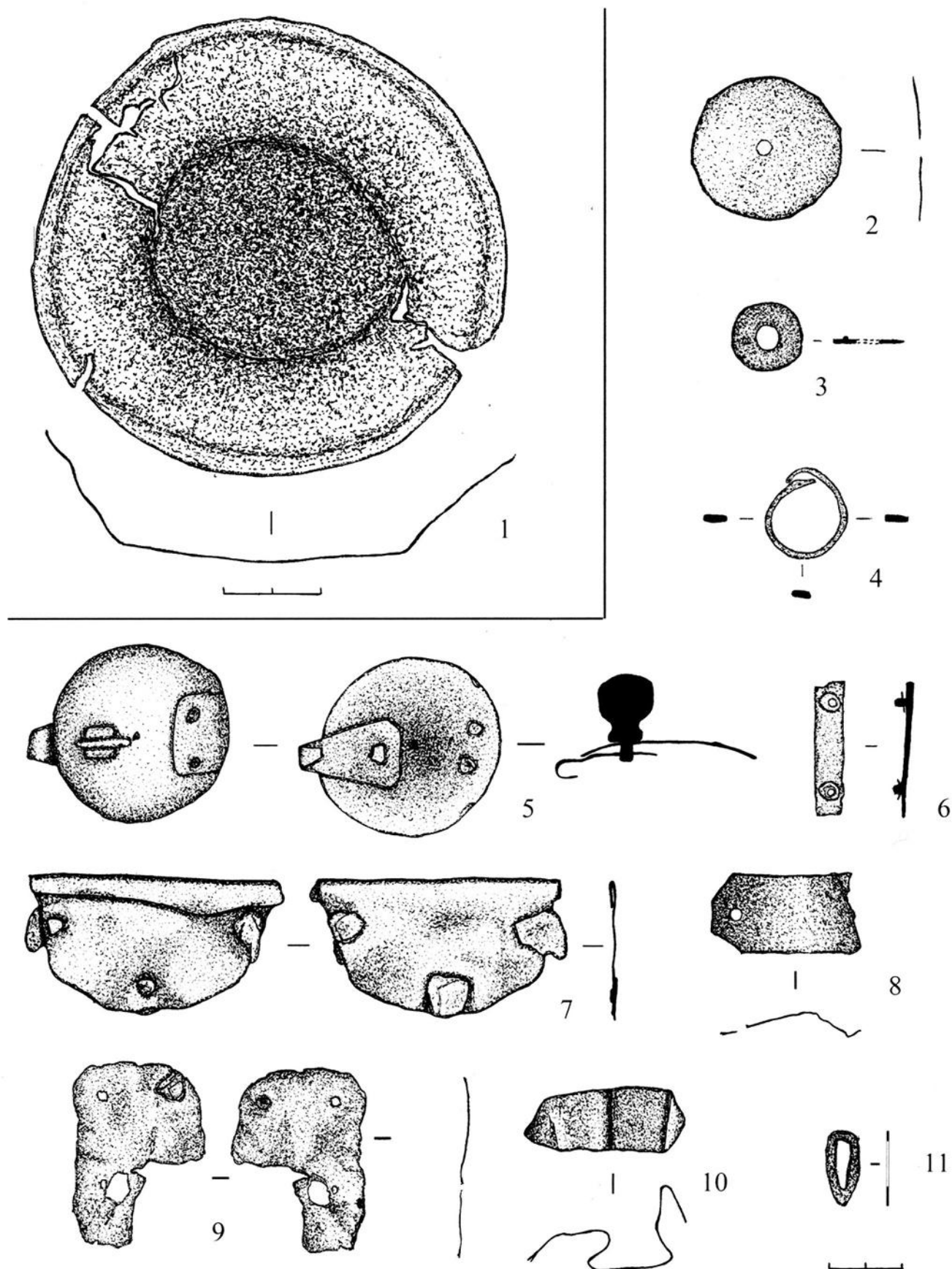


Рис. 3. Царевское городище. Случайные находки, 2010 г. Бронзовые предметы:

- 1 — чашка; 2 — диск с отверстием; 3 — кольцо со штифтами; 4 — кольцо; 5 — крышка сосуда; 6 — планка с 2 штифтами и шайбочками;
 7 — обкладка с заклепками; 8 — фрагмент пластины с отверстием; 9 — фрагмент пластины с отверстиями и заклепкой;
 10 — пластинка с заостренными концами; 11 — муфта от рукоятки ножа

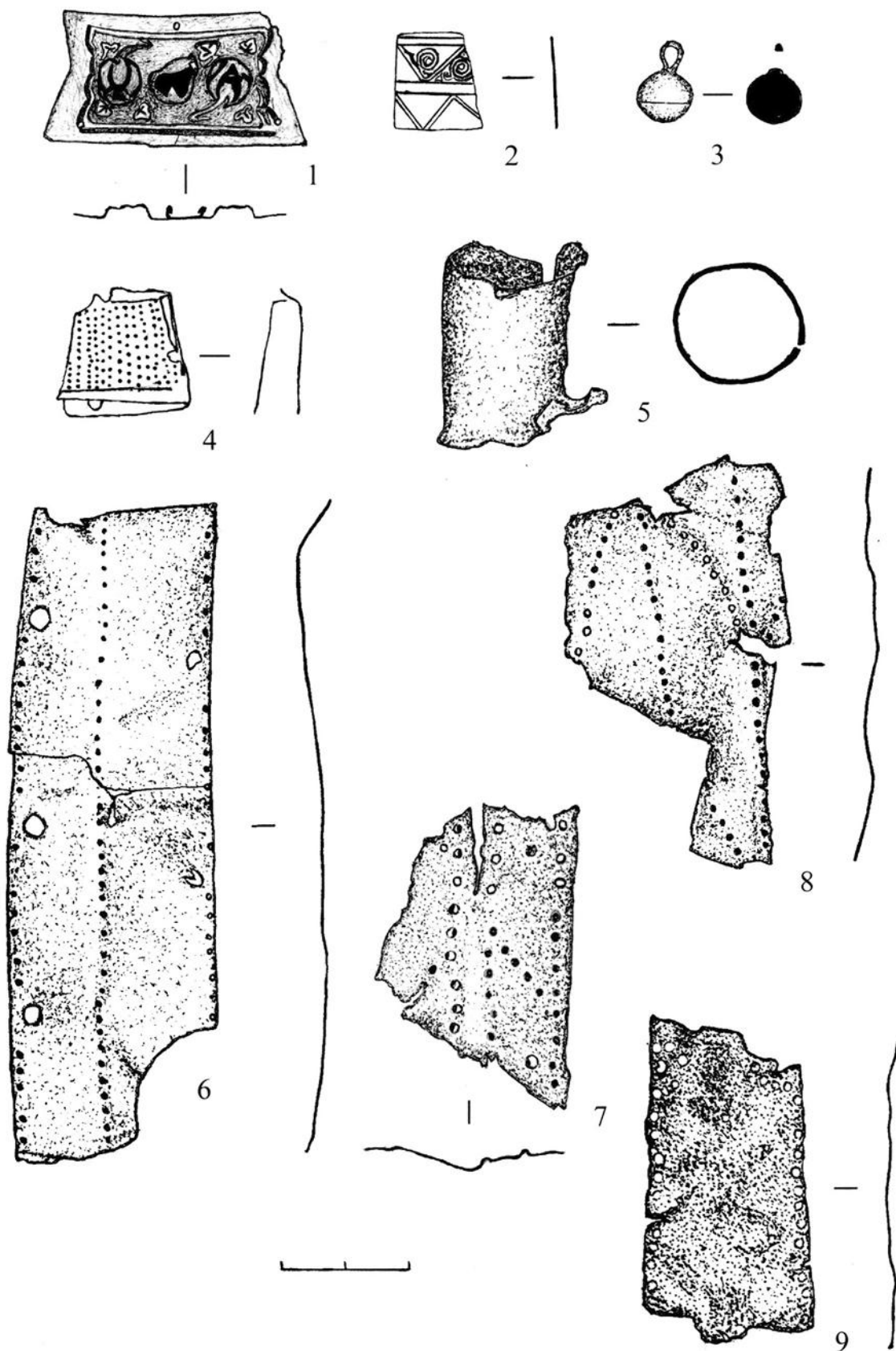


Рис. 4. Царевское городище. Случайные находки, 2010 г. Бронзовые предметы:

1 — накладка с изображением цветочных бутонов и гнездом для вставки; 2 — фрагмент орнаментированной пластинки; 3 — шаровидная пуговица с петлей; 4 — наперсток; 5 — фрагмент трубки; 6—9 — фрагменты орнаментированных накладок

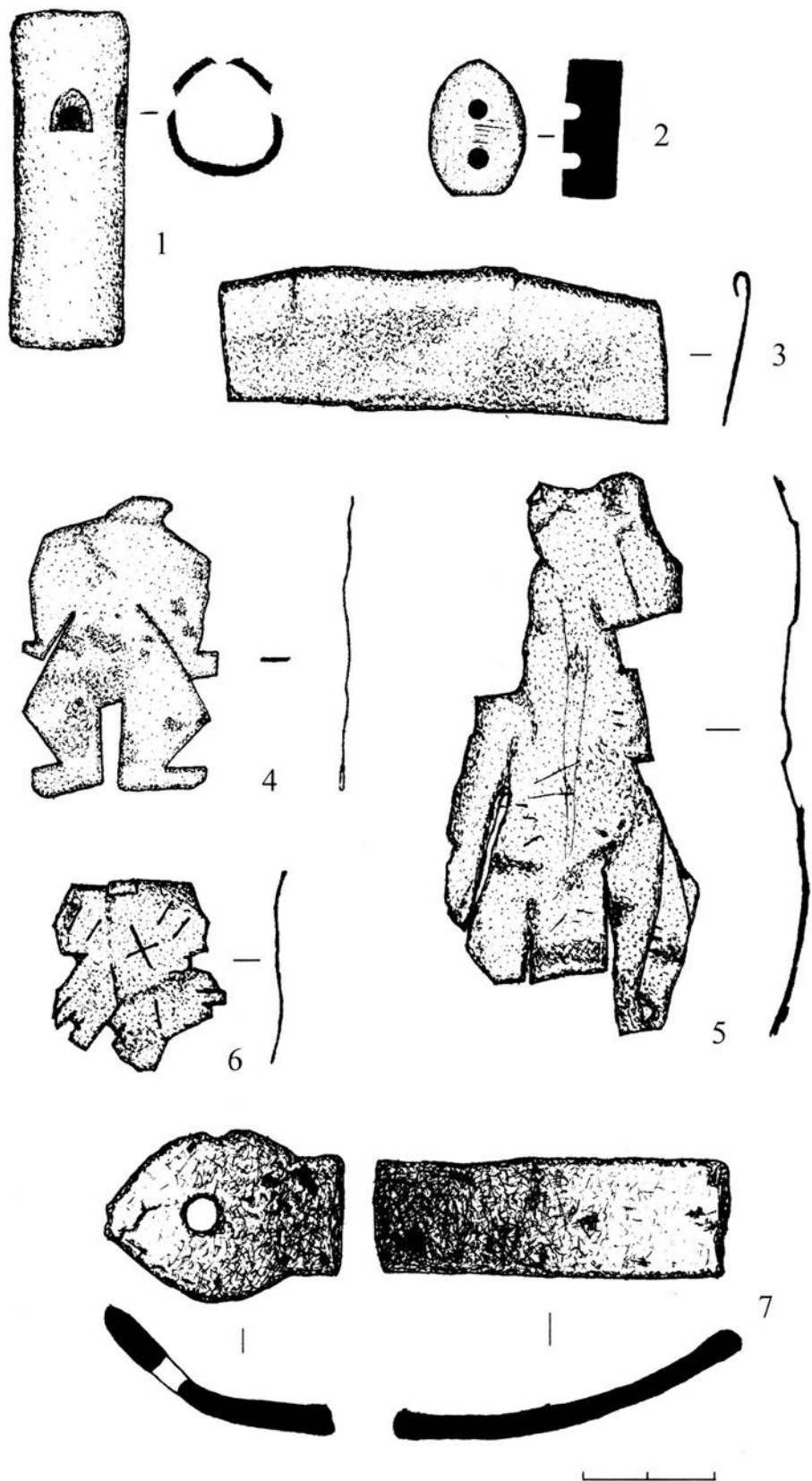


Рис. 5.
Царевское городище.
Случайные находки, 2009 г. (1,4)
и 2010 г. (2, 3, 5, 6, 7):
1 — костяная трубка;
2 — костяная заготовка затыльника
ручки ножа;
3 — фрагмент бронзовой обкладки;
4—6 — фрагменты бронзовых
онгонов;
7 — фрагменты железной накладки

Длина предмета 11,5 см, диаметр в средней части 0,4 см. Один конец заострен, второй конец обломан.

4. Железный цилиндрический навесной замок (рис. 2).

Замок имеет цилиндрический корпус, сваренный из тонкого листа железа толщиной 0,15—0,2 см. Высота цилиндра 8,5 см, диаметр в верхней части 3,4 см, в нижней 3,8 см. Сбоку к цилиндрическому телу замка припая-

на пластина (шириной 1,5 см) с конусовидной трубкой (сохранилась частично), куда входила дужка замка (рис. 2, Б). В верхнем торце большого цилиндра имеется крестообразное отверстие, куда входил пружинный механизм дужки замка (механизм имел, вероятно, 4 пружины) (рис. 2, А). В нижнем торце имеется подпрямоугольное отверстие (замочная скважина), соединенное с узким поперечным прямоугольным отверстием в нижней части большого цилиндра (рис. 2, В, Г). В верхней части соединительной пластины припаяны небольшие петли (на одной стороне 2 шт., на другой — 1 шт.) (рис. 2, А).

Замок орнаментирован. В верхней и нижней частях большого цилиндра проходят поперечные валики шириной 2 мм. Между 2-м и 3-м (сверху) валиками имеются продольные валики, между которыми нанесены тонкие двойные волнистые линии (рис. 2, Б, Г).

На корпусе замка имеются следы обмеднения.

5. Бронзовая чашка (рис. 3, 1).

Представляет собой неглубокую чашку небольших размеров с плоским дном и расширяющимися стенками. Край венчика слегка отогнут кверху. Орнамент отсутствует. Диаметр чашки по венчику 9 см, диаметр дна 5 см, высота 2 см.

6. Бронзовая крышка сосуда (рис. 3, 5).

Крышка округлой формы, слегка выпуклая, изготовлена из тонкого бронзового листа толщиной 0,5 мм. На одной стороне диска имеются отверстия, в которых сохранились остатки железных заклепок, которыми крышка крепилась, вероятно, с помощью шарнира к сосуду. В месте крепления сверху крышки сохранились следы железной пластинки прямоугольной формы (размеры отпечатка 2,3 x 1,6 см). Диаметр крышки 4,5 см. С противоположной стороны от крепления в крышке имеется подвижно закрепленная ручка овальной формы, соединенная с запирающей пластиной, расположенной под крышкой. Запирающая пластина изготовлена из треугольной детали со срезанными углами, изогнутой П-образно на узком конце.

7. Бронзовая обкладка (рис. 3, 7).

Обкладка имеет полукруглую форму и изготовлена из тонкого бронзового листа толщиной 0,7 мм. Верхний край обкладки загнут. По краям обкладки имеются 3 бронзовые заклепки. Размеры предмета 3,7 x 6,8 см, ширина загнутого края 0,6—0,9 см.

8. Онгон (рис. 5, 5).

Вырезан из тонкого листа бронзы толщиной 0,5 мм. Фигурка фрагментирована, частично отсутствуют ноги и одна рука. Онгон вырезан грубо. Высота фигурки 8,5 см, максимальная ширина 3,5 см.

9. Онгон (рис. 5, 4).

Вырезан из тонкого листа бронзы толщиной 0,4 мм. Фигурка выполнена достаточно реалистично, проработаны кисти рук и стопы ног. Голова отсутствует. Высота фигурки 4,5 см, ширина 3 см.

10. Онгон (?) (рис. 5, 6).

Вырезан из тонкого листа бронзы толщиной 0,4 мм. Фигурка фрагментирована — руки, ноги и часть тела отсутствуют. На одной из сторон имеются следы ударов острым предметом. Высота сохранившейся части 2,8 см, ширина 2,3 см.

11. Бронзовый диск с отверстием (рис. 3, 2).

Вырезан из тонкого листа бронзы толщиной 0,5 мм. Диаметр диска 3,8 см. В центре диска имеется отверстие диаметром 4 мм.

12. Плоское кольцо с 2 штифтами (рис. 3, 3).

Вырезан из листа бронзы толщиной 1 мм. Внешний диаметр кольца 1,8 см. В центре имеется отверстие диаметром 0,7 см. С одной стороны кольца сохранились 2 бронзовых штифта. Их диаметр 1,5 мм, высота 1 мм.

13. Фрагмент бронзовой обкладки (рис. 4, 9).

Фрагмент подпрямоугольной формы с обломанными концами, вырезан из тонкого листа бронзы толщиной 0,5 мм. Ширина обкладки 2,4—2,6 см, длина сохранившейся части 5 см. По краю пластины нанесен ряд начеканенных углублений диаметром 1 мм. У одного края имеется отверстие для крепления обкладки (диаметр 1,5 мм).

14. Фрагмент бронзовой обкладки (рис. 4, 8).

Фрагмент неправильной формы, вырезан из тонкого листа бронзы толщиной 0,4 мм. Размеры фрагмента 6,5x3,5 см. Орнаментирован рядами начеканенных углублений диаметром 1 мм.

15. Фрагмент бронзовой обкладки (рис. 4, 7).

Фрагмент неправильной формы, вырезан из тонкого листа бронзы толщиной 0,3 мм. Размеры фрагмента 4,7x3 см. Орнаментирован рядами начеканенных углублений диаметром 1 мм. Вдоль одного края имеются 2 отверстия для крепления обкладки, диаметр отверстий 1,5 мм.

16. Бронзовая обкладка (рис. 4, 6).

Обкладка вытянутой подпрямоугольной формы вырезана из тонкого листа бронзы толщиной 0,3 мм. Длина обкладки 10 см, ширина 3,3 см. Орнаментирована рядами начеканенных углублений диаметром 1 мм, нанесенными вдоль длинных сторон предмета, а также продольно в средней части обкладки. Вдоль длинных сторон имеются отверстия для крепления обкладки. Диаметр отверстий 3—3,5 мм.

17. Бронзовая пуговица (рис. 4, 3).

Имеет шаровидную (слегка биконическую) форму. Сверху припаяна петелька для

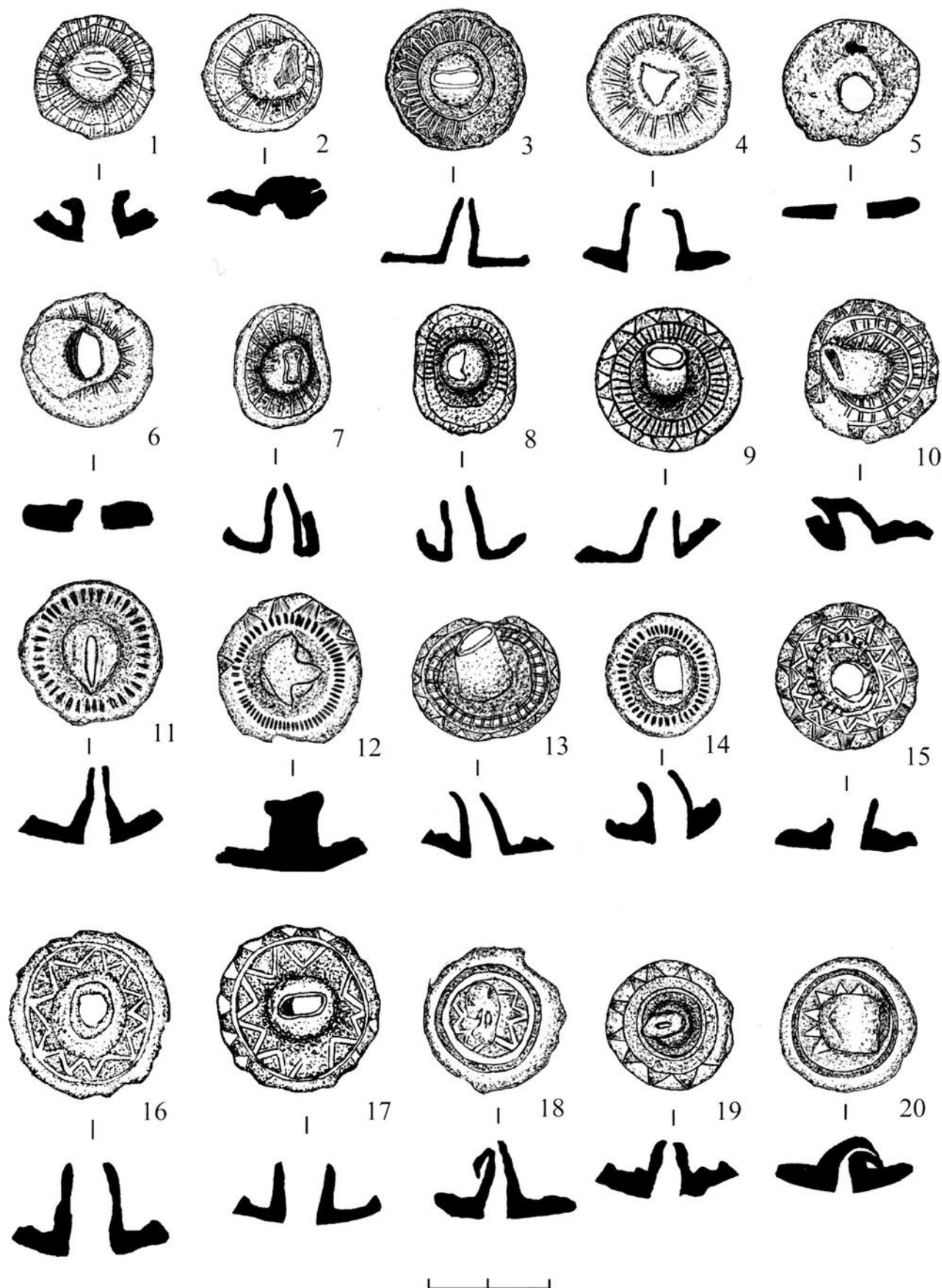


Рис. 6. Царевское городище.
Случайные находки, 2010 г. Свинцовые грузики

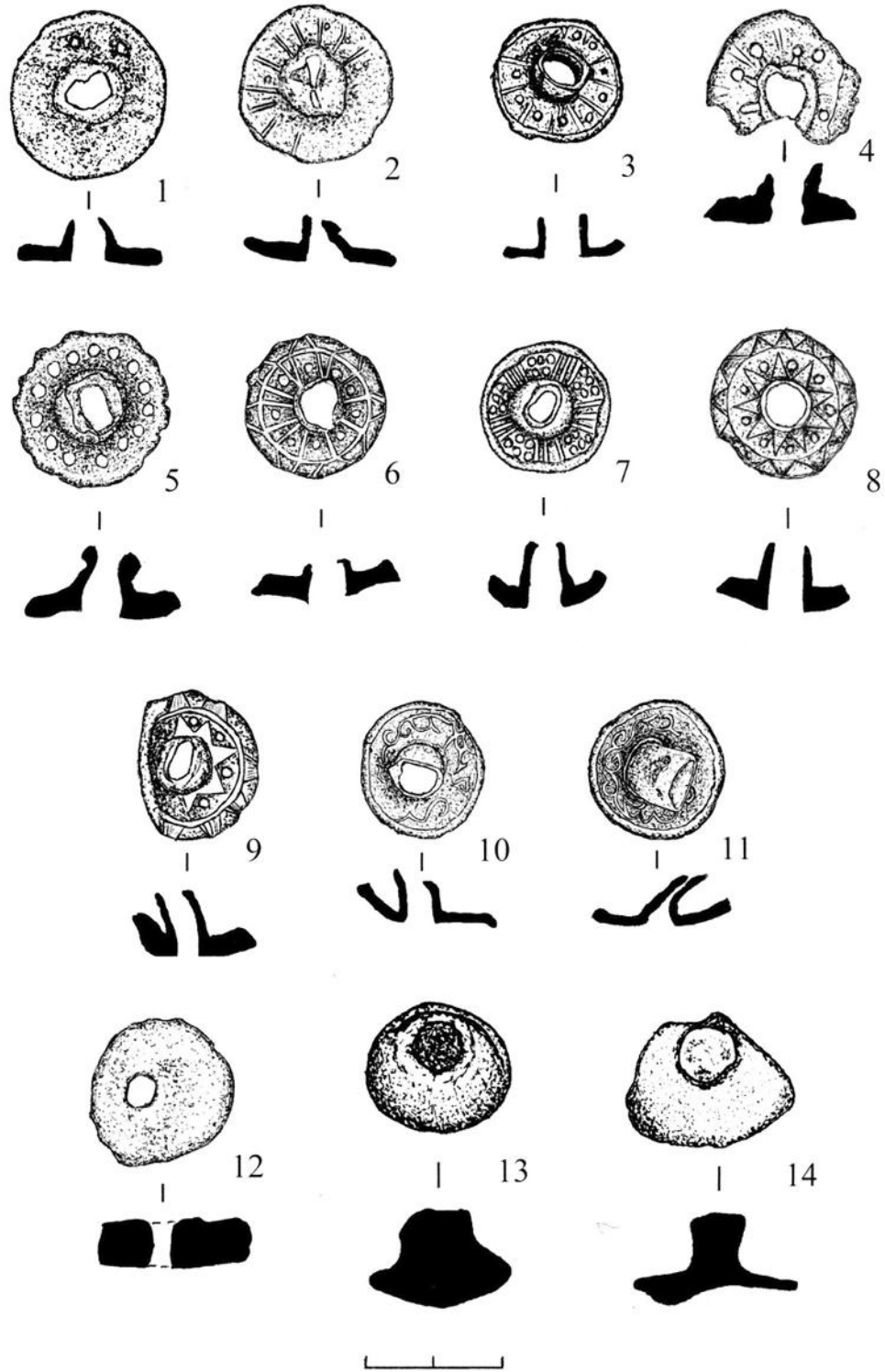


Рис. 7.
Царевское городище.
Случайные находки, 2010 г.:
1—11 — свинцовые грузики,
12, 13 — свинцовые предметы,
14 — бронзовая заклепка

пришивания. Диаметр пуговицы 8,5 мм, высота 7,5 мм, высота петельки 4,5 мм.

18. Фрагмент бронзовой орнаментированной пластинки (рис. 4, 2).

Размеры фрагмента 1,3x1,5 см, толщина 0,5 мм. Лицевая сторона орнаментирована. В верхней и средней части пластинки проходят двойные линии. Между ними нанесены также двойной линией треугольники, внутри которых расположены спиралевидные фигу-

ры. Ниже средней линии также нанесены треугольники.

19. Фигурно изогнутая узкая бронзовая пластина с заостренными концами (рис. 3, 10).

Вырезана из тонкого бронзового листа толщиной 0,8 мм. Ширина пластины 1,7 см. Размеры в изогнутом состоянии 4,7x2,5 см.

20. Фрагмент бронзовой пластинки (рис. 3, 9).

Вырезана из тонкого бронзового листа толщиной 0,2 мм. Первоначально, вероятно, име-

ла подпрямоугольную форму со скругленными углами. Длина пластины 5 см, ширина 3,4 см.

В пластине имеется 3 отверстия диаметром 3—6 мм. В одном из отверстий сохранилась бронзовая заклепка, изготовленная из бронзовой трубочки, сплюсненной с одного конца.

21. Бронзовый наперсток (рис. 4, 4).

Изготовлен из тонкого бронзового листа толщиной 0,4 мм. Внешняя поверхность покрыта продольными рядами мелких углублений, нанесенных чеканом. С одной стороны в нижней части наперстка имеется отверстие диаметром 1,5 мм. Высота наперстка 1,8 см.

22. Прямоугольная узкая бронзовая планка с 2 штифтами с шайбочками (рис. 3, 6).

Длина планки 3,6 см, ширина 0,8 см, толщина 1,5 мм. Расстояние между штифтами 1,9 см. Диаметр штифтов 2,5 мм. Диаметр бронзовых шайбочек 0,6 см.

23. Кольцо, согнутое из узкой бронзовой пластины (рис. 3, 4).

Диаметр кольца 2x2,3 см, ширина 0,5—0,6 см. Толщина пластины, из которой согнуто кольцо, 1,5 мм. Концы пластины слегка расплющены.

24. Бронзовая накладка с изображением цветочных бутонов и гнездом для вставки (рис. 4, 1).

Накладка имеет трапециевидную форму с неглубокими треугольными вырезами на коротких сторонах. Изготовлена из тонкого бронзового листа толщиной 0,2 мм. Накладка украшена рельефным орнаментом в виде двух цветочных бутонов, между которыми располагается гнездо для вставки (вставка отсутствует). Каждый бутон окружен тремя трилистниками. Вся эта композиция окаймляется фигурной рамкой. Все элементы кроме гнезда для вставки выполнены с помощью оттиска на твердой форме, гнездо припаяно. На накладке фиксируются следы позолоты. Длина накладки по одной стороне 4 см, по второй — около 3,5 см. Ширина накладки 2 см.

25. Бронзовая муфта от рукоятки ножа (рис. 3, 11).

Имеет подтреугольную форму со скругленными углами. Изготовлена из тонкого бронзового листа толщиной 0,3 мм. Длина муфты 2,1 см, ширина 0,9 см.

26. Фрагмент пластины с отверстием (рис. 3, 8).

Один конец обломан, второй имеет обрешанные углы. На этом конце предмета имеется отверстие диаметром 0,3 см. Пластина согнута, изготовлена из бронзового листа толщиной 0,8 мм. Длина сохранившейся части 3,9 см, ширина 2,1 см.

27. Фрагмент бронзовой трубки (рис. 4, 5).

Согнута из бронзового листа толщиной 1 мм. Края необработанные, рваные. Диаметр трубки 2 см, длина 3 см.

28. Бронзовая пластина с загнутым краем (обкладка?) (рис. 5, 3).

Изготовлена из бронзового листа толщиной 0,8 мм. Длина предмета 6,7 см, ширина 2 см.

29. Фрагменты железной накладки (рис. 5, 7).

Представляет собой вытянутую изогнутую пластину, которая имеет более широкое листовидное окончание с отверстием в центре. Ширина пластины 1,7 см, ширина листовидного окончания 2,6 см, длина окончания 3,4 см. Толщина пластины 0,5 см.

30. Костяная трубка с 3 аркообразными отверстиями (рис. 5, 1).

Отверстия проделаны с трех сторон трубки. Длина трубки 5,2 см, диаметр 1,7x1,8 см. В верхней части отверстий сняты фаски. Края трубки обработаны.

31. Костяная заготовка «затыльника» рукоятки ножа (рис. 5, 2).

Предмет имеет каплевидную в плане форму, в сечении — прямоугольный. Длина предмета 2 см, ширина 1,4 см, толщина 0,75 см. С наружной стороны имеется 2 углубления диаметром 0,3 см и глубиной 0,2 см, представляющие собой недосверленные отверстия.

32. Свинцовый предмет (рис. 7, 12).

Имеет округлую форму. В предмете имеется сквозное отверстие, смещенное от центра. Диаметр предмета 2,1x2 см, толщина 0,6 см. Диаметр отверстия 0,4 см.

33. Свинцовый предмет (рис. 7, 13).

Имеет грибовидную форму, высокую массивную ножку, в центре верхней части которой имеется округлая вмятина. Диаметр шляпки 2,1 см, высота ножки 0,8 см. Орнаментация отсутствует.

34. Бронзовая заклепка (рис. 7, 14).

Имеет грибовидную форму, толстую, расширяющуюся кверху ножку. Шляпка неправильной формы (фрагментирована). Высота ножки 0,8 см, толщина шляпки 0,2 см.

Также были найдены в большом количестве (31 шт.) свинцовые грузики, имеющие грибовидную форму и ножку со сквозным отверстием (рис. 6; 7, 1—11). Все грузики орнаментированы с внутренней стороны.

«Ножки» грузиков чаще смяты в верхней части, иногда согнуты. Высота ножек от 0,7 до 1,3 см. Диаметр сквозного отверстия в грузике обычно составляет 0,5 см. Диаметр шляпок колеблется от 2 до 2,6 см.

Орнамент на внутренней части грузиков выполнен рельефными тонкими линиями. Чаще встречаются радиально расходящиеся линии (рис. 6, 1—7), треугольники (рис. 6, 15—18, 20), точки (рис. 7, 1, 5). Иногда точки располагаются между радиально расходящимися линиями или треугольниками (рис. 7, 3, 4, 6, 7, 8, 9). Помимо центральной орнаменталь-

ной композиции на краях шляпок часто присутствуют рельефные треугольники (рис. 6, 9, 10—13, 15, 17, 19; 7, 6, 8, 9). На 2 предметах встречен сложный растительный (?) орнамент (рис. 7, 10, 11).

Большинство находок, описанных выше, относится к числу достаточно распространенных категорий инвентаря, находимого на золотоордынских городищах. Это относится, например, к свинцовым грузикам, бронзовым онгонам, наперсткам, пуговицам с петелькой (Федоров-Давыдов, 1965. С. 275—277; 1994. С. 186. Рис. 39).

Редкими находками являются бронзовый светильник и железный замок. Железные замки, аналогичные найденному на Царевском городище, были широко распространены в средневековых городах Руси, в частности, в Новгороде Великом. Б. А. Колчин относил подобные замки к типу Б и датировал началом XII — началом XIV в. (Колчин, 1959. С. 80, 86. Рис. 65, г).

Точную датировку случайных находок, публикуемых в данной работе, определить затруднительно вследствие обнаружения их вне

культурного слоя. Они могут быть датированы общими хронологическими рамками существования Царевского городища: 30-е — середина 90-х гг. XIV в.

СПИСОК ЛИТЕРАТУРЫ

- Колчин Б. А.* Железообрабатывающее ремесло Новгорода Великого // МИА. М., 1959. № 65.
Мыськов Е. П. Северо-западный пригород Царевского городища // Поволжье и сопредельные территории в средние века // Труды ГИМ. М., 2002. Вып. 135.
Федоров-Давыдов Г. А. Бронзовые фигурки человека из средневековых памятников Поволжья // Новое в советской археологии. М., 1965.
Федоров-Давыдов Г. А. Золотоордынские города Поволжья. М., 1994.

SUMMARY

A. A. Gluhov

ACCIDENTAL FINDS FROM TSAREV ANCIENT SETTLEMENT

This article focuses on the random finds, which were detected on Tsarev settlement (during 2005—2010). Most of the finds was thrown out by marauders and found by the author of this article. These finds were found in the central part of settlement. All finds are dated approximately of the 30—90s years of 14th century AD.

Ministry of Education and Science of Russian Federation
Volgograd State University
Ministry for Culture of the Volgograd region

НИЖНЕВОЛЖСКИЙ АРХЕОЛОГИЧЕСКИЙ ВЕСТНИК

Выпуск 13
2013



Волгоград
2013

СОДЕРЖАНИЕ

СТАТЬИ

- Мамонтов В. И.** К истории сталинградской археологии 7
- Демкина Т. С., Хомутова Т. Э., Демкина Е. В., Каширская Н. Н., Демкин В. А.** Возраст и активизация микробных сообществ подкурганных и современных почв степей Нижнего Поволжья. 10
- Скрипкин А. С.** Версии об этнической принадлежности кочевников Южного Приуралья скифского времени 21
- Шевченко Е. Б.** Раннекочевнические женские погребения с оружием из Южного Приуралья (VI—IV вв. до н. э.) 25
- Фёдоров В. К.** Кинжал из Талалаевки и «савроматские» элементы в оформлении рукоятей прохоровских клинков. 33
- Воронятов С. В.** Центральная Азия и Северное Причерноморье: параллели предметов с тамгами 48
- Кириченко Д. А.** О деформации черепа у остготов 60
- Шефер А.** Сравнительный анализ изображений на бронзовых поясных пластинах гунно-сарматского времени и Т- и Y-образных предметах из рога эпохи средневековья. 65
- Исаков Р. В., Афоньков Н. Н., Шереметьев А. Г., Архангельский М. С.** Парадные золотые пояса раннеджучидского времени из Олень-Колодезя и Гашун-Уста: историко-культурный и семантический аспекты исследования. 72
- Яценко С. А., Вдовченков Е. В.** Ограбление сарматских курганов в древности: методы и цели. 78

ПУБЛИКАЦИИ

- Скворцов Н. Б.** Курганная группа Майеровская I 91
- Круглов Е. В.** Погребение горизонта Суханово (Большой Токмак — Суханово — Царев) второй половины VI — начала VII века из Царевского курганного могильника 99
- Глухов А. А.** Случайные находки с территории Царевского городища 110

ЗАМЕТКИ

- Мамонтов В. И.** Случайная находка из Иловлинского района 120
- Матаев В. В.** Одиночный курган у поселка Первомайский. 123
- Шинкарь О. А., Мамонтов В. И.** Особенности производства и происхождение «мегарской» чаши из кургана I Мариновского могильника 127
- Коробкова Е. А.** Алабастр из погребения 3 кургана 34 Жутовского курганного могильника 130
- Кривошеев М. В.** Серебряные изделия как хроноиндикатор в позднесарматских комплексах 132
- Круглов Е. В.** Подкурганное ямное погребение салтово-маяцкой культуры из могильника Ольховка I . . 135
- Лапшин А. С.** О некоторых итогах раскопок на Водянском городище в 2012 году 140

ПЕРСОНАЛИИ

- В. А. Дёмкину — 60 лет!** 144
- К юбилею В. М. Клепикова** 148
- К юбилею А. Н. Дьяченко** 149
- Каргин Ю. Ю.** К юбилею подросткового археологического клуба «Легенда». 150

**НИЖНЕВОЛЖСКИЙ
АРХЕОЛОГИЧЕСКИЙ ВЕСТНИК
Выпуск 13**

Редактор Т. Е. Обрикова
Художественный редактор Т. В. Давыдова
Технический редактор Т. П. Вострикова

Подписано в печать 16.12.13. Формат 60x84/8.
Гарнитура Times. Печать офсетная.

Усл. п. л. 18,6. Уч.-изд. л. 17,62. Тираж 300. Заказ 14/2301тп.

По плану книгоиздания министерства культуры Волгоградской области
за счет средств областного бюджета.

Государственное бюджетное учреждение культуры «Издатель».
400001, Волгоград, ул. КИМ, 6.

ООО «Т-Пресс».
400074, Волгоград, ул. Козловская, 38.
Тел./факс: (8442) 26-60-10, 97-49-40.