

**Научный журнал**

Институт истории им. Ш. Марджани  
Академии наук Республики Татарстан  
Марийский государственный университет

Журнал основан в апреле 2012 г.  
Свидетельство о регистрации СМИ  
ПИ № ФС77-49339 от 10 апреля 2012 г.  
выдано Роскомнадзором

Выходит 4 раза в год

**Главный редактор**

чл.-корр. АН РТ *Ф.Ш. Хузин*

**Редакционный совет:**

чл.-корр. РАН  
*Х.А. Амирханов*  
(г. Махачкала),  
д-р *И. Бальдауф*  
(г. Берлин, Германия),  
д-р *П. Георгиев* (г. Шумен, Болгария),  
д.и.н. *Е.П. Казаков* (г. Казань),  
чл.-корр. РАН *Н.Н. Крадин*  
(г. Владивосток),  
д-р *А. Тюрк* (г. Будапешт, Венгрия),  
д-р *И. Фодор* (г. Будапешт, Венгрия),  
акад. АН РТ *Р.С. Хакимов* –  
председатель (г. Казань),  
к.и.н. *Б.Л. Хамидуллин* (г. Казань),  
акад. РАН *В.Л. Янин* (г. Москва)

**Редакционная коллегия:**

к.и.н. *А.Г. Ситдигов* – зам. гл. ред.,  
к.и.н. *Ю.А. Зеленева* – зам. гл. ред.,  
д.и.н. *А.А. Выборнов*,  
к.и.н. *М.Ш. Галимова*,  
д.и.н. *Р.Д. Голдина*, к.и.н. *И.Л. Измайлов*,  
к.и.н. *С.В. Кузьминых*,  
д.и.н. *А.Е. Леонтьев*,  
д.и.н. *Т.Б. Никитина*  
к.вет.н. *Г.Ш. Асылгараева* – отв. секретарь

**Адрес редакции:**

420012 г. Казань, ул. Бултерова, 30  
Телефон: (843) 292-91-99

**Scientific Journal**

Institute of History named after Sh. Marjani  
of Tatarstan Academy of Sciences (TAS)  
Mari State University

Journal was founded in April 2012  
Certificate of registration of the mass media  
ПИ № ФС77-54682 given by Roskomnadzor  
on 10 April 2012

Published 4 times a year

**Editor in chief**

TAS Corresponding Member *F.Sh. Khuzin*

**Executive editors:**

Russian Academy of Sciences (RAS)  
Corresponding Member *Kh.A. Amirkhanov*  
(Makhachkala, Russian Federation),  
Dr. Habil. *Ingeborg Baldauf*  
(Berlin, Germany),  
Dr. Habil. *Pavel Georgiev* (Shumen, Bulgaria),  
Dr. Habil. *E.P. Kazakov* (Kazan, RF),  
RAS Corresponding Member  
*N.N. Kradin* (Vladivostok, RF),  
Ph.D. *Attila Türk* (Budapest, Hungary),  
Dr. Habil. *István Fodor* (Budapest, Hungary),  
TAS Academician *R.S. Khakimov* –  
chairman (Kazan, RF),  
Ph.D. *B.L. Khamidullin* (Kazan, RF),  
RAS Academician *V.L. Yanin* (Moscow, RF)

**Editorial board:**

Ph.D. *A.G. Sitdikov* – deputy chief editor,  
Ph.D. *Yu. A. Zelenev* – deputy chief editor,  
Dr. Habil. *A.A. Vybornov*,  
Ph.D. *M.Sh. Galimova*,  
Dr. Habil. *R.D. Goldina*, Ph.D. *I.L. Izmaylov*,  
Ph.D. *S.V. Kuz'minykh*,  
Dr. Habil. *A.E. Leont'ev*,  
Dr. Habil. *T.B. Nikitina*  
D.Sc. *G.Sh. Asylgaraeva* – executive secretary

**Editorial Office Address:**

420012 Kazan, Butlerov street, 30  
Telephone: (843) 292-91-99

E-mail: [arch.pov@mail.ru](mailto:arch.pov@mail.ru)  
<http://archaeologie.pro>

© ГБУ «Институт истории им. Ш. Марджани Академии наук Республики Татарстан», 2014  
© ФГБОУ ВПО «Марийский государственный университет», 2014  
© Редколлегия журнала «Поволжская археология», 2014

СОДЕРЖАНИЕ

*Хузин Ф.Ш.* Светило татарской археологии.  
К 85-летию со дня рождения А.Х. Халикова .....7

**Статьи**

*Измайлов И.Л.* Булгарский этнос в трудах А.Х. Халикова:  
научная концепция и ее теоретические основания ..... 11

*Шакиров З.Г.* Средневековая округа Биляра: к методике  
исследования поселенческой структуры и ресурсного  
потенциала .....37

*Кокорина Н.А.* К вопросу о назначении так называемых  
«реликвариюв» эпохи средневековья Восточной Европы .....49

*Орфинская О.В., Никитина Т.Б.* Ткани из могильников  
Ветлужско-Вятского междуречья IX–XI вв. ....70

*Глухов А.А.* Историческая топография Царевского городища .....92

---

**Междисциплинарные археологические и  
естественнонаучные исследования**

*Беляев А.В., Валиев Р.Р., Ситдииков А.Г.* Научный  
семинар по проблемам междисциплинарных  
исследований Болгара и Свияжска..... 112

*Бадеев Д.Ю.* Планировка городской застройки Болгара  
в позднезолотоордынский период (предварительные  
результаты исследований по материалам раскопов к  
юго-западу от Соборной Мечети) ..... 119

*Елкина И.И.* Мавзолей XIV века в южной части  
Болгарского городища (раскоп CLXXIV 2012 г.)..... 131

*Лазукин А.В.* Предварительные итоги исследования  
некрополя в южной части Болгарского городища  
(раскоп CLXXIV 2012 г.) ..... 145

*Бугарчев А.И., Беляев А.В.* Нумизматические материалы  
из раскопа CLXVIII Болгарского городища ..... 165

*Храмченкова Р.Х.* Химический состав глины как индикатор  
сырьевого источника ..... 176

*Гольева А.А.* Естественнонаучные исследования на  
городище Болгар (первые результаты).....205

*Бахматова В.Н., Куклина А.А.* О связи технологии изготовления общеполгарских керамических сосудов с их функциональным предназначением: характеристика формовочных масс (по материалам исследований Болгарского городища 2011-2012 гг.) .....230

---

**Заметки**

*Абдуллин Х.М.* О кладе русских монет XV–XVI вв., обнаруженном в Казанском Кремле 4 мая 1909 г. ....256

---

**Критика и библиография**

*Лифанов Н.А.* Рец. на: Богачев А.В., Французов Д.А. Костюм праболгар Среднего Поволжья: конец VII – начало X в. (Самара: СГТУ, 2012. 350 с.) .....261

---

**Хроника**

*Зеленев Ю.А.* Юбилей Татьяны Багишевы Никитиной .....284

Список сокращений .....290

Правила для авторов .....291

УДК: 930.2

## ИСТОРИЧЕСКАЯ ТОПОГРАФИЯ ЦАРЕВСКОГО ГОРОДИЩА<sup>1</sup>

© 2014 г. А.А. Глухов

Автор анализирует топографию Царевского городища – одного из крупнейших памятников эпохи Золотой Орды в Нижнем Поволжье. Достаточно регулярные сведения о городище стали появляться со второй половины XVIII в. В середине XIX в. А.В. Терещенко провел первые крупномасштабные раскопки на памятнике. К этому времени в ученой среде сложилось мнение, что развалины Сарая (а именно с этим городом связывалось Царевское городище) тянулись на огромное расстояние от истока р. Ахтубы до д. Колобовки. Результаты археологических исследований, проведенных в XX – начале XXI вв., позволяют оспорить это мнение. К настоящему времени установлено, что размеры собственно городской застройки имели размеры 5 x 2,2–2,3 км. Вокруг города располагались пригородные могильники, а также зоны орошаемого земледелия.

**Ключевые слова:** Золотая Орда, Царевское городище, город Сарай, Ахтубинские развалины, историческая топография, округа.

Царевское городище, отличающееся своей обширностью и сохранившимся микрорельефом, издавна привлекало внимание ученых и путешественников. Первое упоминание в письменных источниках о развалинах древнего города мы встречаем в «Книге Большому чертежу» (1627 г.).

Значительный интерес к Царевскому городищу, да и вообще к золотоордынским древностям, появился в российской научной среде во второй половине XVIII в.

Первым, кто обозначил в публикации размеры Царевского городища, был П.И. Рычков. Он отмечал: «по реке же Цареве, сказывают, что верст на 30 великие строения в развалинах видимы» (Рычков, 1767, с. 23). Но автором этих сведений нельзя считать П.И. Рычкова – он сам указы-

вал, что эта информация принадлежит В.Н. Татищеву (Рычков, 1767, с. 20). Сам В.Н. Татищев оставил достаточно подробные описания Селитренного городища, но на Царевском городище лично не бывал. Об этом можно судить по контексту одного из писем советнику канцелярии Академии наук И.Д. Шумахеру. В.Н. Татищев в конце письма кратко сообщает о развалинах в месте под названием Царев Под и сожалеет, что ему не дали геодезиста и «живописца», поэтому он вынужден оставить обстоятельное описание этой местности (Егоров, Юхт, 1986, с. 238).

Первым из ученых-путешественников, кто лично посетил Царевские развалины, был академик С.Г. Гмелин. В 1769 г. он осмотрел «остатки старинного города, который был сто-

<sup>1</sup> Публикация подготовлена в рамках поддержанного РГНФ научного проекта № 14-11-34003.

лицей царя великой Татарии Ахмета», находящиеся «в 40 верстах ниже шелкового завода (с. Безродное. – А.Г.) при берегу реки Ахтубы» (Гмелин, 1777, с. 12). Особенно С.Г. Гмелин отмечал развалины «при доме некоторой царицы» у Сахарного озера, занимающие около 30 верст (Гмелин, 1777, с. 13). Чуть ниже, описывая «превысокий холм» на берегу Царевки (т.н. «Колобовский курган»), С.Г. Гмелин приводит несколько другие данные о протяженности развалин: «сии остатки в длину по кряжу степному простираются на 38 верст, а в ширину только на одну» (Гмелин, 1777, с. 15).

В том же году, что и С.Г. Гмелин, вниз по Волге к Каспийскому морю проехал академик И.И. Лепехин (Полное собрание, 1821, предисл., с. II). Он побывал в Царицыне и дальше отправился в Астрахань по правому берегу Волги, не заезжая на Царевские развалины. По сведениям И.И. Лепехина, полученным от кого-то, остатки древнего города находились в 50 верстах от шелкового завода, который, в свою очередь, располагался в 7 верстах «от Ахтубинского верхнего устья» (Полное собрание, 1821, с. 470, 472).

Если отложить по карте 57 верст<sup>2</sup> от истока Ахтубы вниз по течению, то эта точка окажется как раз в центре Царевских развалин близ с. Царев. Ни о какой северной границе Царевского городища, расположенной в 7 верстах от ответвления Ахтубы от Волги, как

<sup>2</sup> Расстояние, очевидно, следует считать не по прямой, а по дороге, которая шла вдоль Ахтубы через населенные пункты (Безродное, Средняя Ахтуба, Заплавное, Пришиб, Маляевка). Даже по прямой от истока Ахтубы до с. Царев расстояние составляет 52,5 км, а не 42 км, как посчитал И.В. Волков.

считает И.В. Волков (Волков, 2010, с. 22), Лепехин не сообщал.

В 1770 г. на Нижней Волге побывал академик И.П. Фальк, который проследовал здесь по тому же маршруту, что и Лепехин, и лишь очень кратко упомянул о развалинах у Царевопопада: «Место, где находятся сии развалины, простирается на 9 верст в длину и на 5 верст в ширину» (Полное собрание, 1824, с. 126). Судя по отсутствию упоминаний о посещении городища самим Фальком и очень скудным сведениям о Царевских развалинах, а также путанице и неточности в географических данных<sup>3</sup>, сам он развалины не осматривал.

Таким образом, выясняется, что из числа ученых-путешественников, упомянутых выше и побывавших на Нижней Волге в XVIII в., развалины близ Царева посетил лично только С.Г. Гмелин. Да и его описания, к сожалению, очень кратки.

Более подробные сведения о Царевском городище появляются в XIX в. Достаточно развернутое описание городища было сделано А.Ф. Леопольдовым в 1837 г. (Леопольдов, 1837, с. 123–132). Автор отметил, что развалины, начинаясь около самого селения Безродного или Верхне-Ахтубинского, тянутся верст на 70 по самому гребню Сырта до села Пришиба, мимо сел Средне-Ахтубинского и Заплавного. «В иных местах развалины эти часты, в других редки; одни велики и обширны, другие малы; но везде можно видеть кирпич, глину, известь. Далее от села

<sup>3</sup> У Фалька с. Безродное названо д. Безбородной, и при этой деревне локализируются речки с калмыцкими названиями (очевидно, Кальгута и Царевочка), у которых располагается Царевопад.

Пришиба через город Царев, почти до деревни Колобовщины следуют на 15 верст развалины, почти сплошные и большей частью огромные» (Леопольдов, 1837, с. 123).

В 1838 г. Царевские развалины посетили братья Чернецовы, совершившие однодневную поездку из Царицына в Царев с целью осмотра остатков Сарая. По их сведениям, следы строений были рассеяны во множестве на пространстве, имеющем в окружности 40 верст. Эти остатки сосредоточивались у Царева (Чернецовы, 1970, с. 137).

В начале 1840-х годов появились инструментальные планы Царевского городища. Первый план был снят в 1842 г. начальником межевания казенных земель в Саратовской губернии подполковником Н.К. Тетеревниковым. Его план отличался большой точностью, так как снимался более полугода несколькими опытными топографами (Терещенко, 1909, с. 46). Сам Н.К. Тетеревников оставил комментарии к составленному плану (Тетеревников, 1843, с. 107–111).

До недавнего времени план Тетеревникова, найденный В.Л. Егоровым в фондах Российской Государственной библиотеки, был известен по публикации Т.В. Гусевой (Гусева, 1975, с. 77), но в этой статье была опубликована лишь часть плана. Зимой 2013 г. Н.И. Савельевым в фондах той же библиотеки был найден второй план Царевских развалин, ранее не известный и опубликованный недавно (Савельев, 2013, с. 39,40, рис.3). Этот план охватывает территорию от р. Кальгуты до восточной окраины Колобовки. Таким образом, протяженность развалин в районе Царева, нанесенных на план, составляет около 12 км.

В 1843 г. землемером А. Васильевым по поручению А.В. Терещенко был снят новый план Царевского городища. К сожалению, в настоящее время известна лишь часть этого плана, опубликованная в 1847 г. (Григорьев, 1847). Она охватывает территорию от оз. Солончатого до с. Солодовка включительно. Территория к западу от Кальгуты и к востоку от Солодовки отсутствует.

Таким образом, если сравнивать планы Тетеревникова и Терещенко, то, безусловно, первый план на настоящее время является первостепенным источником для выяснения топографии, планиграфии и размеров Царевского городища, так как наиболее полно охватывает место расположения развалин в районе с. Царева.

А.В. Терещенко общую протяженность татарских развалин, также как и А.Ф. Леопольдов, определял от с. Безродного до д. Зубовки, отмечая, что «на этих местах до ныне видны насыпи и каналы». Далее автор постепенно сужает территорию: «Курганы и насыпи увеличиваются постоянно по мере приближения к Цареву... В 12 верстах от Царева еще более увеличиваются следы татарских жилищ... В 4 верстах от Царева находятся в таком множестве курганы, насыпи, каналы, водоемы и озера, что с первого взгляда, не приступая к разрытию, невольно скажешь: тут Сарай!» (Терещенко, 1909, с. 16, 17). А.В. Терещенко отмечал также, что развалины Сарая раскинуты «на 20 верстном протяжении от селения Пришиб до деревни Колобовщины» (Григорьев, 1847, с. 353). Как раз этим пространством и был ограничен план, снятый по поручению А.В. Терещенко.

Сходные сведения оставил А.А. Спицын, посетивший в 1893 г. ряд золотоордынских городищ, в том числе и Царевское (Спицын, 1895, с. 88).

Ф.В. Баллод, проводивший исследования Царевского городища в 1922 г., определял его площадь более чем в 40 квадратных верст (Баллод, 1923а, с. 375). А в другой работе уточнял, что «развалины золотоордынского города под Царевом и вокруг него занимают площадь до 12 верст длины от Маляевки до Царева (включительно) и не менее 4 верст ширины от Ахтубы и ее рукавов до высокого степного сырта к востоку от ахтубинской долины, на котором сохранился некрополь» (Баллод, 1923б, с. 14). В работе был приведен схематичный план районов древнего города, который охватывал пространство от ерика (Ракового?), расположенного к западу от р. Кальгуты, до р. Царевки (Баллод, 1923, табл. 2). Протяженность территории, охваченной планом Баллода, составляла около 7 км.

Позднее А.Ю. Якубовский в одной из своих работ, основываясь на результатах работ А.В. Терещенко, приводил размеры города: около 12 км в длину и 4–4,5 км в ширину (Якубовский, 1931, с. 9). Т.В. Гусева считала, что площадь Царевского городища составляет более 400 га (Гусева, 1985, с. 5).

Г.А. Федоров-Давыдов в научном отчете за 1966 г., а затем в монографии определял границы города (главную его часть) по рву. По мнению исследователя, протяженность городища по длинной оси составляет примерно 1,6 км, по короткой – 1 км (Федоров-Давыдов, 1994, с. 30, 31). С северо-запада, востока и юга к центральной ча-

сти города примыкали усадьбы, замки и пригород-рабад.

Таким образом, обзор сведений, оставленных исследователями XVIII–XX вв. о размерах Царевского городища, выявил следующее. Во-первых, данные авторов о размерах Царевских развалин очень разноречивы и субъективны. Во многом это объясняется тем, что некоторые из исследователей либо вообще не бывали на городище (Фальк, Лепехин), либо были проездом (Гмелин, бр. Чернецовы, Спицын). Очень кратковременные, иногда однодневные визиты на Ахтубинские развалины, безусловно, не могли быть особенно результативными для получения объективных данных об их размерах. Действительно, если бы мы в XVIII–XIX вв. ехали на телеге вдоль левого берега Ахтубы от Безродного до Зубовки, то повсеместно встречали бы «следы развалин» в виде всхолмлений с битым татарским кирпичом. Но что это за холмы? Все ли они являлись остатками «жилищ татарских»? Конечно же, нет. Многие исследователи и путешественники могли принимать за развалины города остатки погребальных комплексов мавзолейного типа или производственных объектов, при строительстве которых широко применялся обожженный кирпич. Отсюда и завышенные размеры Царевского городища, которые приводятся в работах вышеупомянутых авторов.

Во-вторых, как подметил И.В. Волков, после работ Ф. Баллода «произошел качественный перелом в оценке протяженности Царевского городища в сторону уменьшения» (Волков, 2010, с. 23). Но связано это не «с постепенным разрушением мелких построек в пригородных и садовых

районах золотоордынской столицы», как считает И.В. Волков, а с началом планомерных научных археологических раскопок в XX в. При этом речь идет как о раскопках собственно городища, так и курганных могильников, во множестве разбросанных на левобережье Ахтубы, в том числе и в его округе.

Непонятно стремление И.В. Волкова «растянуть» Царевское городище до размеров, превышающих современный Волгоград (Волков, 2010, с. 21–23). При этом автор безоговорочно доверяет академикам XVIII в., которые даже не бывали на городище, и совершенно пренебрежительно относится к археологическим данным.

Рассмотрим историческую топографию Царевского городища и его ближайшей округи, основываясь на имеющихся к настоящему времени археологических данных. Наша задача – выяснить характер археологических объектов на указанной территории. Для этого необходимо обратиться к плану Н.К. Тетеревникова, недавно обнаруженному Н.И. Савельевым, как наиболее полному по охвату территории Царевских развалин из известных науке на данный момент.

Вначале рассмотрим территорию собственно городской застройки (рис.1), а позже обратимся к округе городища (рис.2).

Основная территория города располагалась между р. Кальгутой на западе, современным с. Царев на востоке (частично находясь под современной застройкой), р. Ахтубой и оз. Сахарным на юге, искусственными водохранилищами на севере (рис.1). Граница юго-восточной части городища, находящейся под современной застройкой с. Царева, к настояще-

му времени уточнена (Глухов, 2010, с. 249–254).

В планировочной структуре городской застройки достаточно четко выделяются две части: усадебная и квартальная (рис. 1).

Квартальная застройка фиксируется в центральной части городища, ограниченной рвом (обводным каналом), а также к северо-западу от канала на территории небольшого рабата (Федоров-Давыдов, Вайнер, Мухамадиев, 1970, с. 69; Глухов, 2007, с. 96, 97, рис. 1). Вся эта территория пронизана сетью каналов и арыков, вдоль которых проходили улицы. Многие каналы соединены с обводным каналом, что еще раз доказывает его функционирование в рамках общей системы водоснабжения города и исключает его фортификационное назначение. Это хорошо видно на плане северной части городища, снятом в 2005 г. отрядом «Гюлистан» (Глухов, 2007, с. 97, рис. 1). Такого же мнения придерживается Н.И. Савельев (Савельев, 2012, с. 283, 284). Установлено, что северные и центральные кварталы города принадлежали торгово-ремесленному населению (Федоров-Давыдов, Вайнер, Мухамадиев, 1970, с. 69). При этом, вероятно, производственные комплексы концентрировались в северной части, ближе к источникам воды, каковыми являлись искусственные водохранилища к северу от города. А.В. Терещенко назвал этот район города «Рабочим полем» (Терещенко, 1844, с. 296–318). Ф. Баллод выделил северный участок городища в район V и назвал его «заводским» (Баллод, 1923б, с. 22). Здесь же, в северной части городища, сотрудниками ПАЭ была изучена мастерская по производству поливного архитектурного



декора (Федоров-Давыдов, Вайнер, Мухамадиев, 1970, с. 109–114).

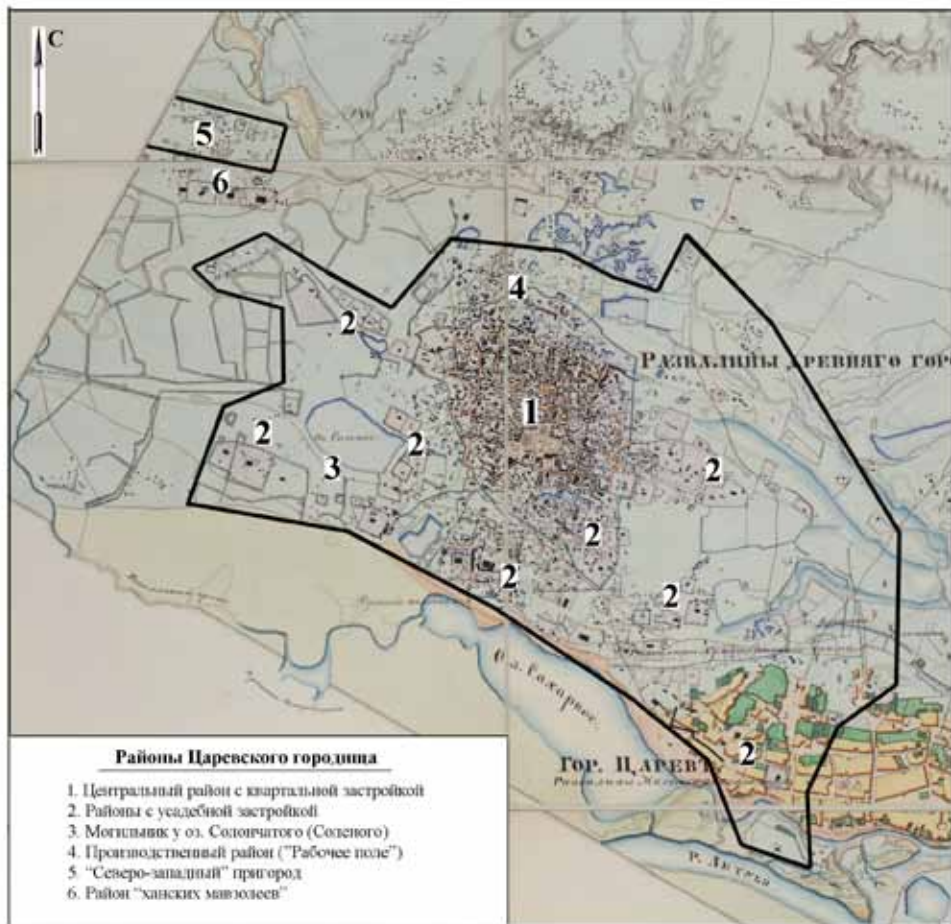
Наиболее удобные районы города, южные, занимали усадьбы аристократии. Близость к реке, отдаленность от «промышленных» районов предопределяли их местоположение. Усадебная застройка была вытянута вдоль берега более чем на 3 км. Кроме того, усадьбы располагались вокруг оз. Солончатого, на Солодовских ериках и на левом берегу Кальгуты к северо-западу от районов города, окруженных обводным каналом (рис. 1). Одна из усадеб была обследована Ф. Баллодом в этом районе недалеко от Красного моста к востоку от Кальгуты (Баллод, 1923б, с. 23, 24).

В границах города на южном берегу оз. Солончатого сотрудниками ПАЭ исследован золотоордынский грунтовый могильник, содержащий мусульманские и языческие погребения (Федоров-Давыдов, 1964, с. 261, 262).

На расстоянии 0,7 км от северо-западного охранного знака Царевского городища, к северу от трассы «Волгоград – Астрахань», на правом берегу р. Кальгуты располагаются остатки небольшого пригорода, который получил название «северо-западного» (рис. 1; 3). Здесь был открыт трехкомнатный дом, сложенный из сырцового кирпича. Пригород возник в 40-х годах XIV в. и существовал около 15–20 лет (Мыськов, 2002, с. 115–122).

К югу от этого пригорода располагаются 4 крупных холма, диаметром до 60 м и высотой до 2 м, поверхность которых усыпана битым кирпичом и фрагментами изразцов. На карте Теревникова три из них обнесены оградой (рис. 1; 3). Е.П. Мыськов отнес их к «северо-западному» приго-

роду и атрибутировал как сооружения дворцового типа (Мыськов, 2002, с. 122). Но этому предположению противоречит расположение объектов за городом в степи, вдали от реки, преобладание битого кирпича и фрагментов декора при отсутствии костей животных в подъемных материалах, а косвенно и отсутствие «закопушек», оставленных «черными археологами». Все это позволило предположить, что эти холмы могут являться остатками монументальных погребальных сооружений мавзолейного типа. Подтверждение этому было найдено в работе Ф.В. Баллода. Характеризуя район VI, Баллод приводит описание сооружения, на которое ему указал народный судья У. Бахтеев (Баллод, 1923б, с. 24, табл. 6). Оно располагалось к западу от Кальгуты, вблизи Красного моста (современный мост через Кальгуту находится здесь же). В тексте и на рисунке автор называет это монументальное строение усадьбой, но при внимательном рассмотрении оно оказывается ничем иным, как очень крупным мавзолеем с двумя камерами: «гур-ханой» (усыпальницей) и «зиярат-ханой» (помещения для поминальных обрядов) и башеннообразными выступами по углам (рис. 4). Прямоугольные двухкамерные мавзолеи хорошо известны в золотоордынских древностях и в Средней Азии (Алихова, 1973, с. 235–237; Палимпсестова, Рунич, 1974, с. 230–234; Егоров, 1980, с. 74–88; Шнадштейн, 1990, с. 14–17; Блохин, Яворская, 2006, с. 168–170). Следует отметить, что сооружение, описанное Ф. Баллодом, которое можно соотнести с одним из четырех крупных холмов, расположенных к югу от «северо-западного» пригорода, отличается



**Рис. 1.** Фрагмент малого плана Н.К. Тетеревникова, с обозначенной территорией городской застройки и районами Царевского городища.

- Центральный район с квартальной застройкой
- Районы с усадебной застройкой
- Могильник у озера Солончатого (Соленого)
- Производственный район («Рабочее поле»)
- «Северо-западный» пригород
- Район «ханских мавзолеев»

огромными размерами. Безусловно, если это мавзолей, то он мог принадлежать либо хану, либо кому-то из числа крупнейших сановников. Исходя из этого, район к югу от «северо-западного» пригорода можно условно назвать районом «ханских мавзолеев».

К северо-западу и западу от крупных холмов фиксируются небольшие насыпи, на поверхности которых встречаются фрагменты кирпича. Они как бы продолжают ряд «мавзолеев». Здесь в 2000 г. было зафиксировано 11 насыпей, получивших название – «могильник Маляевка VI». Из них раскопаны 4 небольшие насыпи, под которыми вскрыты погребения с сырцовыми оградками (Мыськов, 2003, с. 216–235). Автор выделил их в отдельный могильник, но они явно «привязаны» к крупным мавзолеям и входят в общее погребальное поле, вытянутое с запада на восток на расстоянии более 1 км. Близкое расположение «северо-западного» пригорода к «ханским мавзолеям» позволяет сделать робкое предположение – не являлся ли он поселком строителей, как это было на городище Ак-Сарай в Лапасае?

Далее обратимся к рассмотрению ближайшей округи. К западу-юго-западу от центральной части городища на пространстве между южным усадебным районом и р. Кальгудой располагается группа объектов, которые можно связать с погребальными памятниками (группа «2») (рис. 2). Здесь в 2000–2001 гг. были выявлены остатки монументального шестиугольного сооружения мемориального назначения, датирующегося 50-ми годами XIV в. (Блохин, 2008, с. 227–231).

К северу от комплекса описанных выше объектов и к западу от оз. Солончатого располагалась сельскохозяйственная зона, включенная Ф.В. Баллодом в район VIII – «бахчи и сады» (Баллод, 1926, с. 25). На карте Тетеревникова здесь обозначена сеть каналов, соединенных с р. Кальгудой (рис. 1; 2). Ф. Баллод также включал сеть каналов этого района в общую систему гидротехнических сооружений древнего города (Баллод, 1924, рис. 1).

Одно из важных мест в системе водоснабжения города занимали искусственные водохранилища (обозначены цифрой «6»), расположенные к северу от городской застройки (рис. 2). Они подробно изучены (Баллод, 1923б, с. 21, 22, табл. 3–5; Баллод, 1924, с. 339, 340, рис. 1; Федоров-Давыдов, Вайнер, Мухамадиев, 1970, с. 160, 161; Савельев, 2012, с. 282, 283), поэтому на их характеристике мы останавливаться не будем.

На левом берегу Солодовских ериков, на окраине п. Сарай на карте Н.К. Тетеревникова нанесена небольшая группа объектов «7» (рис. 2). На этой территории, на поверхности, встречаются немногочисленные фрагменты керамики. В 2011 г. отрядом «Гюлистан» здесь проводились разведки, два шурфа культурного слоя не выявили. Но совсем недавно на берегу ерика при строительстве внутрипоселкового газопровода была частично нарушена яма, вдоль стены которой проходит кан, сложенный из обожженного и сырцового кирпича. Возможно, это сооружение полужемляночного типа. Ближайшие исследования этого объекта позволят уточнить характер объектов, расположенных в этой части городища.

К северу и северо-востоку от города на склоне и на краю сырта располагались крупные пригородные могильники («5», «9», «10», «11») (рис. 2). На картах XIX в. эта территория получила название «древне-го магометанского кладбища». Н.К. Тетеревников писал, что здесь от р. Кальгуты до р. Царевки «на расстоянии 8 верст, при разрытии земли везде находимы были человеческие остовы в гробах и склепах» (Тетеревников, 1843, с. 110). Это подтверждал и А.В. Терещенко, проводивший здесь раскопки (Терещенко, 1909, с. 21, 30).

Многие из этих могильников к настоящему времени исследованы. Крупнейший из них – Царевский могильник, в котором раскопано 84 кургана и обнаружено 153 захоронения эпохи бронзы, раннего железного века и средневековья (Блохин, Мыськов, 2009, с. 281). Еще больший массив погребальных памятников, где, очевидно, преобладают мусульманские захоронения, располагается к западу от Царевского могильника (рис. 2). Здесь отрядом «Гюлистан» в 2006 г. под небольшим всхолмлением обнаружены 1 взрослое и 14 детских захоронений, совершенных по мусульманскому обряду (Глухов, 2007, с. 103, рис. 3).

К северу от «магометанского кладбища» на небольшой возвышенности на карте Тетеревникова нанесена небольшая группа объектов «8» (рис. 2). Здесь в 1989 г. был исследован курганный могильник Солодовка II, где раскопаны сарматские и средневековые кочевнические захоронения (Мамонтов, Глухов, 2009, с. 241).

«Древнее магометанское кладбище» карт XIX в. включает в себя и курганный могильник Солодовка I (группа «9», см. рис. 2). Древнейшие

курганы сооружены в эпоху бронзы, поздние комплексы относятся к золотоордынскому времени (Мамонтов, Глухов, 2009, с. 241). Интерес представляет ряд погребений с сырцовыми оградками, одна из которых имела восьмиугольную форму.

На небольшом расстоянии к юго-востоку от могильника Солодовка I на правом берегу р. Царевочки на карте Тетеревникова нанесена достаточно многочисленная группа объектов «10» и «11» (рис. 2). Группа «10» представляет собой всхолмления, расположенные достаточно редко на склоне сырта. По всем признакам это погребальные памятники, очевидно, золотоордынские. Объекты группы «11» по большей части уничтожены большим котлованом. В 2011 г. отрядом «Гюлистан» в южном обрыве котлована исследован горн для обжига кирпича, а также большая хозяйственная яма. Этот комплекс датирован 30–40-ми годами XIV в. (Глухов, 2011, с. 224–226). Вокруг котлована в настоящее время фиксируются небольшие компактные насыпи, которые, скорее всего, являются остатками погребальных золотоордынских комплексов.

Объекты группы «12» вытянуты вдоль левого берега р. Царевочки (рис. 2). Эта группа была частично раскопана в 1999 г. (могильник «Колобовка III»). Исследовано 9 курганов, содержащих погребения бронзового века, сарматского, огузо-печенежского и золотоордынского времени (Сергацков, Клепиков, 2001, с. 196–211). В западной части группы остались не исследованными несколько объектов золотоордынского времени.

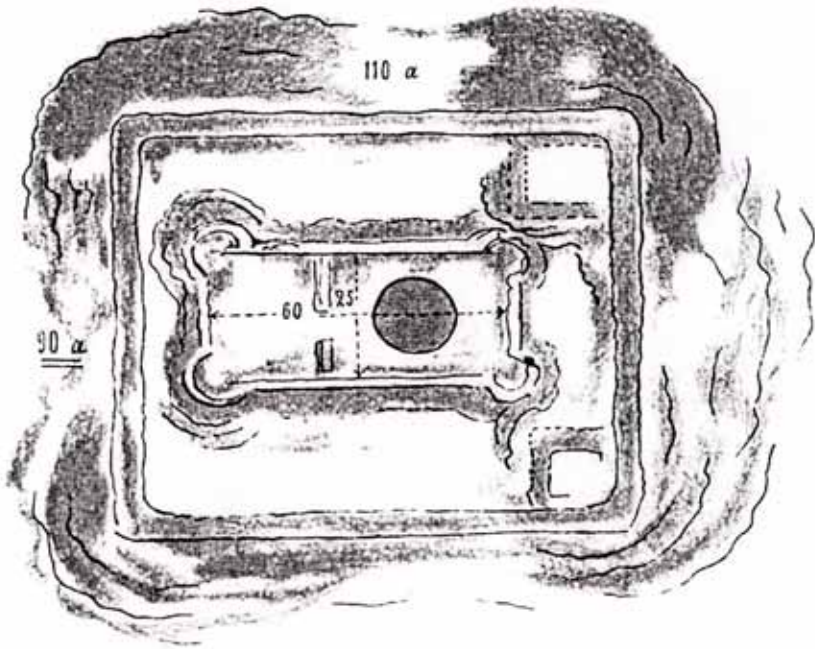
Группа объектов «13» расположена к югу от группы «12» на краю второй надпойменной террасы р. Ахтубы в



Рис. 2. Царевское городище и его округа на малом плане Н.К. Тетеревникова



**Рис. 3.** «Северо-западный» пригород Царевского городища и район «ханских мавзолеев» (фрагмент малого плана Н.К. Тетеревникова)



**Рис. 4.** План одного из «ханских мавзолеев» («Усадьба вблизи Красного моста» по Ф.В. Баллоду)

0,5 км к северо-западу от с. Колобовка (рис. 2). Исследовалась в 2000, 2001 гг. и получила название «Колобовка IV». Раскопанные в могильнике погребения относились к эпохе бронзы, сарматскому и золотоордынскому времени (Дьяченко, 2002, с. 400, 401).

На берегу Ахтубы на северо-западной окраине с. Колобовка располагается Колобовское поселение (группа «17», см. рис. 2). Оно исследовалось в 1998, 2000 и 2010 гг. (Блохин, 1999, с. 171–173; Блохин, 2001, с. 88; Дворниченко, 2000; Глухов, 2011, с. 245–249). Поселение представляет собой, вероятно, поселок строителей крупного культового комплекса (объект «18», см.: Глухов, 2011, с. 248). На карте Тетеревникова он обозначен как «развалины Магометанского храма и кладбища». Раскапывался А.В. Терещенко в 1844 г. (Григорьев, 1847, с. 357, 358). Сопоставление космоснимков с картой Тетеревникова позволяет определить местоположение этого объекта, но в настоящее время он практически уничтожен хозяйственной деятельностью и современной застройкой. К северу от поселка находилась производственная зона, где располагались горны для обжига кирпича (группа «16», см. рис. 2). К горнам и поселению подведены искусственные каналы, запитанные из р. Царевочки (Глухов, 2011, с. 246, рис. 1). Для поднятия воды и создания крупного водохранилища, чуть ниже истока основного канала, подающего воду к горнам и поселению, на р. Царевочке была сооружена плотина (рис. 2). Она частично сохранилась до настоящего времени. Длина сохранившейся части составляет 100 м, ширина 30 м.

На правом берегу р. Царевочки, напротив канала, фиксируется несколько искусственных насыпей (группа «14», см. рис. 2). Объекты очень сильно распаханы и повреждены современными арыками.

К северо-востоку от горнов, на противоположной стороне искусственного канала, на плане Тетеревникова нанесена группа объектов «15» (рис. 2). Искусственные всхолмления не фиксируются, так как местность сильно распахана, но изредка на поверхности попадаются мелкие фрагменты кирпича, декора и золотоордынской керамики. Вероятно, на этом участке когда-то располагался небольшой мусульманский некрополь.

Кроме того, на плане Тетеревникова, в средней и юго-восточной частях с. Колобовки на берегу р. Ахтубы, нанесены две группы объектов («19» и «20», см. рис. 2). Это также, вероятно, остатки мусульманских захоронений, о чем свидетельствует тот факт, что на месте группы объектов «19» в 2012 г. автором в обрыве р. Ахтубы было раскопано обрушающееся захоронение золотоордынского времени (безымянное, с закладом из обожженного кирпича). По сведениям местных жителей, это не первое захоронение, обнажающееся в этом месте в результате обрушения берега р. Ахтубы.

План Тетеревникова ограничен восточной окраиной с. Колобовки и, к сожалению, в него не вошел еще один интересный памятник – Зубовское поселение, расположенное на расстоянии 2,5 км к юго-востоку от окраины современного с. Колобовка. Это поселение остается фактически не изученным.

Подводя итог, можно сделать следующие выводы.

Город, который в XIV в. существовал на месте Царевского городища, занимал достаточно ограниченную территорию между р. Кальгутой и Солодовскими ериками. Центральная часть города имела квартальную застройку и была окружена обводным каналом, подающим воду в густо населенные торгово-ремесленные районы. В наиболее удобных местах располагались усадьбы знати. Наиболее крупный район с усадебной застройкой располагался к югу от центральной части города и тянулся вдоль Ахтубы более чем на 3 км. Отдельные усадьбы располагались у оз. Солончатого, на левом берегу Кальгуты и на возвышенных «языках» между Солодовскими ериками. К северо-западу от города находился «северо-западный» пригород. На севере городская застройка распространялась до искусственных водохранилищ, и далее за ними на склоне и по краю сырта уже располагались крупные пригородные могильники. Таким образом, длина города по линии СЗ – ЮВ с учетом «северо-западного» пригорода составляла 5 км, а ширина по линии ЮЗ – СВ – около 2,2–2,3 км (рис. 1; 2).

«Северо-западный» пригород, вероятно, представлял собой поселок строителей, занимавшихся возведением крупных «ханских» мавзолеев, располагавшихся к югу от поселения.

Второй поселок, тесно связанный с городом, располагался в 5,5 км (по прямой) к востоку на высоком берегу р. Ахтубы у современного с. Колобовка. Здесь также существовал поселок строителей, производивших строительные материалы для возведения крупного культового комплекса. Здесь четко выделяется производственная зона с горнами.

«Северо-западный» пригород и Колобовское поселение хронологически одновременны городу, чего не скажешь о Зубовском поселении, которое возникло раньше города (в 20-х гг.) и прекратило свое существование в 40-х годах XIV в. (Клоков, Лебедев, 2004, с. 105–107). Пример с Зубовским поселением указывает на еще один методически не верный подход исследователей, которые пытаются объединить все Ахтубинские развалины в один «стокилометровый» Сарай. Ряд поселений на левом берегу Ахтубы появились еще до начала строительства города (Зубовка, Безродное<sup>4</sup>) и некоторые из них в период расцвета города уже не существовали.

Таким образом, мы рассмотрели археологические памятники в округе Царевского городища на протяжении 12 км и выяснили, что даже на этом отрезке, где большинство авторов XVIII–XIX вв. помещало «гнездо развалин», не было сплошной городской застройки и основную территорию занимали могильники. При этом многие могильники, помимо золотоордынских комплексов, содержали более древние курганы, которые путешественниками часто принимались за татарские древности и даже опытными топографами не выделялись на планах (за исключением некоторых крупнейших курганов). Если такая ситуация прослежена в ближайшей округе Царевского городища, то что тогда говорить о более отдаленных от

<sup>4</sup> Весной 2013 г. автором на городище «Безродное» доследован разрушенный при строительстве золотоордынский объект (хозяйственные ямы), датирующийся серединой 20 – серединой 30-х годов XIV в. Материалы в скором времени будут опубликованы.



города участках Ахтубинского оазиса?

Представляется верным мнение, что Ахтубинские развалины не были руинами одного города и, скорее всего, следует вести речь о «средневековой агломерации» (Рудаков, 2012, с. 318), включавшей, помимо крупного

города, более мелкие поселки, усадьбы, сельскохозяйственные зоны. Вероятно, существование некоторых населенных пунктов было обусловлено необходимостью обеспечения бесперебойного функционирования торгового пути, проходящего по левому берегу р. Ахтубы.

## ЛИТЕРАТУРА

1. *Алихова А.Е.* Мавзолеи города Мохши-Наровчата // СА. – 1973. – № 2. – С. 226–237.
2. *Баллод Ф.В.* Старый и Новый Сарай, две столицы Золотой Орды, и современные им селения Нижнего Поволжья // Новый Восток. – Кн. 3. – Москва, 1923. – С. 372–377.
3. *Баллод Ф.В.* 1923б. Старый и Новый Сарай, столицы Золотой Орды. – Казань, 1923. – 102 с.
4. *Баллод Ф.В.* Культура Золотой Орды // Новый Восток. – Кн. 6. – Москва, 1924. – С. 336–349.
5. *Блохин В.Г.* Золотоордынское поселение у с. Колобовка // НАВ. – Вып. 2 – Волгоград, 1999. – С. 171–174.
6. *Блохин В.Г.* Золотоордынское поселение у с. Колобовки в Ленинском районе Волгоградской области // Археология Нижнего Поволжья на рубеже тысячелетий: Материалы Всерос. науч.-практич. конф. – Астрахань, 2001. – С. 87–89.
7. *Блохин В.Г.* Исследование мемориального комплекса на юго-западной окраине Царевского городища // НАВ. – Вып. 9. – Волгоград, 2008. – С. 227–238.
8. *Блохин В.Г., Мыськов Е.П.* Царев // Археологическая энциклопедия Волгоградской области. – Волгоград, 2009. – С. 280–281.
9. *Блохин В.Г., Яворская Л.В.* Археология золотоордынских городов Нижнего Поволжья. – Волгоград, 2006. – 268 с.
10. *Волков И.В.* Путешествия по Волге Амброджио Контарини в 1476 году и епископа Дионисия в 1379 году (историко-географический очерк) // Степи Европы в эпоху средневековья. – Т. 8. – Донецк, 2010. – С. 9–56.
11. *Глухов А.А.* Работы отряда «Гюлистан» в 2005–2006 гг. и новые данные по топографии Царевского городища // Вопросы отечественной и всеобщей истории. – Волгоград, 2007. – С. 94–105.
12. *Глухов А.А.* О юго-восточной границе Царевского городища // Археология Нижнего Поволжья: проблемы, поиски, открытия: Материалы III Междунар. Нижневолжской археол. конф. – Астрахань, 2010. – С. 249–254.
13. *Глухов А.А.* Археологические исследования отряда «Гюлистан» в округе Царевского городища // НАВ. – Вып. 12. – Волгоград, 2011. – С. 224–226.
14. *Глухов А.А.* Колобовское поселение: новые данные и интерпретация памятника // Золотоордынская цивилизация. – Вып. 4. – Казань, 2011. – С. 245–249.
15. *Гмелин С.Г.* Путешествие по России для исследования трех царств природы. – Ч. II. – СПб., 1777. – 404 с.

16. *Григорьев В.В.* Четырехлетние археологические поиски в развалинах Сарая // ЖМВД. – Книга IX. – СПб., 1847. – 27 с.
17. *Гусева Т.В.* История изучения Нового Сарая // Вестник МГУ. – 1975. – № 6. – С. 73–88.
18. *Гусева Т.В.* Золотоордынский город Сарай ал-Джедид. – Горький, 1985. – 72 с.
19. *Дворниченко В.В.* Отчет об археологических исследованиях у села Колобовка Ленинского района Волгоградской области в 2000 году // Архив ВОКМ. – Ф. 147.
20. *Дьяченко А.Н.* Результаты археологических исследований в Подонье и Заволжье // НАВ. – Вып. 5. – Волгоград, 2002. – С. 400–401.
21. *Егоров В.Л.* Мавзолеи Водянского городища // СА. – 1980. – № 1. – С. 74–89.
22. *Егоров В.Л., Юхт А.И.* В.Н. Татищев о городах Золотой Орды в Нижнем Поволжье // СА. – 1986. – № 1. – С. 232–239.
23. *Клоков В.Б., Лебедев В.П.* Монетные комплексы трех небольших золотоордынских поселений Нижнего Поволжья // Древности Поволжья и других регионов. Нумизматический сборник. – Вып. V. – Т. 4. – М., 2004. – С. 108–118.
24. *Леопольдов А.Ф.* Ахтубинские развалины // ЖМВД. – Ч. XXIV. – № 4. – СПб., 1837. – С. 123–133.
25. *Мамонтов В.И., Глухов А.А.* Солодовка // Археологическая энциклопедия Волгоградской области. – Волгоград, 2009. – С. 241.
26. *Мыськов Е.П.* Северо-западный пригород Царевского городища // Поволжье и сопредельные территории в средние века / Тр. ГИМ. – Вып. 135. – М., 2002. – С. 115–122.
27. *Мыськов Е.П.* Погребальные сооружения с кирпичными оградами могильника Маляевка VI у северо-западного пригорода Царевского городища // НАВ. – Вып. 6. – Волгоград, 2003. – С. 216–235.
28. *Палимпсестова Т.Б., Рунич А.П.* О эссенукийских мавзолеях и ставке Узбек-хана // СА. – 1974. – № 2. – С. 229–239.
29. Полное собрание ученых путешествий по России, издаваемое Императорскою Академией Наук, по предложению ее президента. Записки путешествия Академика Лепехина. – Т. III. – СПб., 1821. – 554 с.
30. Полное собрание ученых путешествий по России, издаваемое Императорскою Академией Наук, по предложению ее президента. Записки путешествия Академика Фалька. – Т. VI. – СПб., 1824. – 496 с.
31. *Рудаков В.Г.* Вновь о путешествии А. Контарини, Сараях и не только... // Степи Европы в эпоху средневековья. – Т. 11. – Донецк, 2012. – С. 307–322.
32. *Рычков П.В.* Опыт Казанской истории древних и средних времен. – СПб., 1767. – 233 с.
33. *Савельев Н.И.* Водоснабжение Царевского городища // Золотоордынская цивилизация. – Вып. 5. – Казань, 2012. – С. 276–302.
34. *Савельев Н.И.* «План Сарайских развалин...» // Золотоордынская цивилизация. Вып. 6. – Казань, 2013. – С. 35–48.
35. *Сергацков И.В., Клепиков В.М.* Сарматские курганы у села Колобовка // НАВ. – 2001. – Вып. 4. – С. 196–212.

36. Спицын А.А. Отчет о поездке члена Археологической комиссии А.А. Спицына летом 1893 года на Жаренный бугор и на некоторые приволжские Золотоордынские города // ОАК за 1893 год. – СПб., 1895. – С. 77–94.

37. Терещенко А.В. Дневник разрытия Царевских курганов в течение июня, июля, августа и сентября месяцев настоящего года // ЖМВД. – Ч. 8. – СПб., 1844. – С. 294–318.

38. Терещенко А.В. Замечания о плане развалин Золотой орды, находящихся по левому берегу Ахтубы, на пространстве 20 верст, в Царевском уезде, Саратовской губернии // Материалы для истории Саратовской епархии. – Вып. III. – Саратов, 1909. – С. 44–63.

39. Терещенко А. Исследование местности Сарая // Материалы для истории Саратовской епархии. – Вып. III. – Саратов, 1909. – С. 14–44.

40. Тетеревников Н.К. О древних развалинах, находящихся на берегу Актубы в Саратовской губернии // ЖМГИ. – 1843. – № 2. – С. 107–111.

41. Федоров-Давыдов Г.А. Раскопки Нового Сарая в 1959–1962 гг. // СА. – 1964. – № 1. – С. 248–271.

42. Федоров-Давыдов Г.А. Золотоордынские города Поволжья. – М., 1994. – 228 с.

43. Федоров-Давыдов Г.А., Вайнер И.С., Мухамадиев А.Г. Археологические исследования Царевского городища (Новый Сарай) в 1959–1966 гг. // Поволжье в средние века. – М., 1970. – С. 168–171.

44. Чернецовы Г. и Н. Путешествие по Волге. – М., 1970. – 191 с.

45. Шнадштейн Е.В. Археологические памятники Астраханской области. – Астрахань: Изд-во АГПИ, 1990. – 64 с.

46. Якубовский А.Ю. К вопросу о происхождении ремесленной промышленности Сарая Берке // ИГАИМК. – Т. VIII. – Вып. 2–3 – М., 1931. – 48 с.

#### **Информация об авторе:**

Глухов Александр Анатольевич, кандидат исторических наук, доцент, заведующий лабораторией, Волжский гуманитарный институт (филиал Волгоградского государственного университета) (г. Волжский, Российская Федерация); gluhov75@mail.ru

## **HISTORICAL TOPOGRAPHY OF THE TSAREVSKOYE SETTLEMENT**

**A.A. Gluhov**

The author analyses topography of the Tsarevskoye settlement – one of the greatest monuments of the Golden Horde in the Lower Volga region. Regular enough information concerning the settlement has begun to appear since the second half of the XVIII century. There was an expedition of A.V. Tereshchenko, which had made the first large-scale excavation at the monument in the middle of the XIX century. By this time an opinion has been formed within a scientific community, that the ruins of the town Saray (the Tsarevskoye settlement was associated namely with this Golden Horde town) would have a great distance from the source of the Akhtuba river up on Kolobovka village. The results of archaeological expedition, which has been conducted in the XX – beginning of the XXI century, allow the author to challenge this point of view. Now, a size of the actual urban area is known. It has

an area of 5 x 2.2–2.3 km. There were zones of suburban cemeteries and areas of irrigated agriculture around the town.

**Keywords:** Golden Horde, the Tsarevskoye settlement, the Saray town, the Akhtubinsk ruins, historical topography, surroundings.

## REFERENCES

1. Alikhova A.E. Mavzolei goroda Mokhshi-Narovchata [Mausoleums of the town of Mokhshi-Narovchat]. In: *Sovetskaya arkheologiya* [Soviet Archaeology], 1973, no. 2, pp. 226–237.
2. Ballod F.V. Staryy i Novyy Saray, dve stolitsy Zolotoy Ordy, i sovremennyye im seleniya Nizhnego Povolzh'ya [Old and New Sarays, two capitals of Golden Horde and contemporary settlements on the Lower Volga]. In: *Novyy Vostok* [New East], Moscow, 1923, book 3, pp. 372–377.
3. Ballod F.V. Staryy i Novyy Saray, stolitsy Zolotoy Ordy [Old and New Sarays, the Golden Horde capitals]. Kazan, 1923b, 102 p.
4. Ballod F.V. Kul'tura Zolotoy Ordy [The culture of the Golden Horde]. In: *Novyy Vostok* [New East], Moscow, 1924, book 6, pp. 336–349.
5. Blokhin V.G. Zolotoordynskoe poselenie u s. Kolobovka [The Golden Horde settlement near the Kolobovka village]. In: *Nizhnevolzhskiy arkheologicheskiy vestnik* [Lower Volga Region Archaeological Bulletin]. Volgograd, 1999, issue 2, pp. 171–174.
6. Blokhin V.G. Zolotoordynskoe poselenie u s. Kolobovki v Leninskom rayone Volgogradskoy oblasti [The Golden Horde settlement near the Kolobovka village in Leninskiy District of Volgograd Oblast]. In: *Arkheologiya Nizhnego Povolzh'ya na rubezhe tysyacheletiy. Materialy Vserossiyskoy nauchno-prakticheskoy konferentsii* [The Low Volga Region Archaeology on the boundary of millennia: All-Russian scientific and practical conference proceedings]. Astrakhan, 2001, pp. 87–89.
7. Blokhin V.G. Issledovanie memorial'nogo kompleksa na yugo-zapadnoy okraine Tsarevskogo gorodishcha [Research of memorial complex in the southwest outskirts of the Tsaryovo settlement]. In: *Nizhnevolzhskiy arkheologicheskiy vestnik* [Lower Volga Region Archaeological Bulletin]. Volgograd, 2008, issue 9, pp. 227–238.
8. Blokhin V.G., Mys'kov E.P. Tsarev [The Tsaryovo]. In: *Arkheologicheskaya entsiklopediya Volgogradskoy oblasti* [Archaeological encyclopedia of Volgograd Oblast]. Volgograd, 2009, pp. 280–281.
9. Blokhin V.G., Yavorskaya L.V. Arkheologiya zolotoordynskikh gorodov Nizhnego Povolzh'ya [Archaeology of the Golden Horde towns of the Lower Volga River region]. Volgograd, 2006, 286 p.
10. Volkov I.V. Puteshestviya po Volge Ambrozhio Kontarini v 1476 godu i episkopa Dionisiya v 1379 godu (istoriko-geograficheskiy ocherk) [Ambrogio Contarini's voyage along the Volga River in 1476 and Bishop Dionysius's voyage in 1379 (historic and geographic essay)]. In: *Stepi Evropy v epokhu srednevekov'ya* [Steppes of Europe during the Middle Ages]. Donetsk, 2010, vol. 8, pp. 9–56.
11. Glukhov A.A. Raboty otryada «Gyulistan» v 2005–2006 gg. i novyye dannyye po topografii Tsarevskogo gorodishcha [The works of Gyulistan archaeological detachment in 2005–2006 and new data on the Tsaryovo settlement topography]. In: *Voprosy*

*otechestvennoy i vseobshchey istorii [Issues of Russian and World History]*. Volgograd, 2007, pp. 94–105.

12. Glukhov A.A. O yugo-vostochnoy granitse Tsarevskogo gorodishcha [Concerning the southeastern border of the Tsaryovo settlement]. In: *Arkheologiya Nizhnego Povolzh'ya: problemy, poiski, otkrytiya. Materialy III Mezhdunarodnoy Nizhnevolzhskoy arkheologicheskoy konferentsii [Archaeology of the Lower Volga River region: problems, researches and discoveries: Proceedings of the IIIrd International the Lower Volga region Archaeological Conference]*. Astrakhan, 2010, pp. 249–254.

13. Glukhov A.A. Arkheologicheskie issledovaniya otryada «Gyulistan» v okruge Tsarevskogo gorodishcha [Archaeological researches of Gyulistan detachment within surroundings of the Tsaryovo settlement]. In: *Nizhnevolzhskiy arkheologicheskii vestnik [Lower Volga region Archaeological Bulletin]*. Volgograd, 2011, issue 12, pp. 224–226.

14. Glukhov A.A. Kolobovskoe poselenie: novye dannye i interpretatsiya pamyatnika [The Kolobovo settlement: new data and interpretation of the monument]. In: *Zolotoordynskaya tsivilizatsiya [The Golden Horde civilization]*. Kazan, 2011, issue 4, pp. 245–249.

15. Gmelin S.G. Puteshestvie po Rossii dlya issledovaniya trekh tsarstv prirody [Journey around Russia with the purpose to explore three kingdoms of nature]. St. Petersburg, 1777, part II, 404 p.

16. Grigor'ev V.V. Chetyrekhletnie arkheologicheskie poiski v razvalinakh Saraya [Four year archaeological searches in the ruins of Sarai]. In: *Zhurnal Ministerstva vnutrennikh del [Journal of the Ministry of Internal Affairs]*. St. Petersburg, 1847, book IX, 27 p.

17. Guseva T.V. Istoriya izucheniya Novogo Saraya [History of the New Sarai studies]. In: *Vestnik Moskovskogo gosudarstvennogo universiteta [Bulletin of Moscow State University]*, 1975, no. 6, pp. 73–88.

18. Guseva T.V. Zolotoordynskiy gorod Saray al-Dzhedid [The Golden Horde town of Sarai- al-Jadid]. Gorky, 1985, 72 p.

19. Dvornichenko V.V. Otchet ob arkheologicheskikh issledovaniyakh u sela Kolobovka Leninskogo rayona Volgogradskoy oblasti v 2000 godu [Report on archaeological investigations near the Kolobovka settlement of Leninskiy District of Volgograd Oblast in 2000]. *Arkhiv Volgogradskogo oblastnogo kraevedcheskogo muzeya [Archives of the Volgograd Oblast Museum of Local Lore]*. F. 147.

20. D'yachenko A.N. Rezul'taty arkheologicheskikh issledovaniy v Podon'e i Zavolzh'e [Results on archaeological researches in the Don River and Trans-Volga River region]. In: *Nizhnevolzhskiy arkheologicheskii vestnik [Lower Volga Region Archaeological Bulletin]*. Volgograd, 2002, issue 5, pp. 400–401.

21. Egorov V.L. Mavzolei Vodyanskogo gorodishcha [Mausoleums of the Vodyansk settlement]. In: *Sovetskaya arkheologiya [Soviet Archaeology]*, 1980, no. 1, pp. 74–89.

22. Egorov V.L., Yukht A.I. V.N. Tatischev o gorodakh Zolotoy Ordyy v Nizhnem Povolzh'e [V.N. Tatischev concerning the Golden Horde towns in the Lower Volga River region]. In: *Sovetskaya arkheologiya [Soviet Archaeology]*, 1986, no. 1, pp. 232–239.

23. Klovkov V.B., Lebedev V.P. Monetnye komplekсы trekh nebol'shikh zolotoordynskikh poseleniy Nizhnego Povolzh'ya [Monetary complexes from three small Golden Horde settlements of the Lower Volga River region]. In: *Drevnosti Povolzh'ya i drugikh regionov. Numizmaticheskii sbornik [Antiquities of the Lower Volga River region and other regions. Numismatic Proceedings]*. Moscow, 2004, issue V, vol. 4, pp. 108–118.

24. Leopol'dov A.F. Akhtubinskie razvaliny [The ruins of Aktobe] *In: Zhurnal Ministerstva vnutrennikh del [Journal of the Ministry of Internal Affairs]*. St. Petersburg, 1837, part XXIV, no. 4, pp. 123–132.

25. Mamontov V.I., Glukhov A.A. Solodovka [The Solodovka]. *In: Arkheologicheskaya entsiklopediya Volgogradskoy oblasti [Archaeological encyclopedia of Volgograd Oblast]*. Volgograd, 2009, p. 241.

26. Mys'kov E.P. Severo-zapadnyy prigorod Tsarevskogo gorodishcha [Northwest suburb of the Tsarev settlement]. *In: Povolzh'e i sopredel'nye territorii v srednie veka. Trudy Gosudarstvennogo istoricheskogo muzeya [The Volga River Region and cross-border regions in the Middle Ages. Proceedings of the State Historical Museum]*. Moscow, 2002, issue 135, pp. 115–122.

27. Mys'kov E.P. Pogrebal'nye sooruzheniya s kirpichnymi ogradami mogil'nika Malyaevka VI u severo-zapadnogo prigoroda Tsarevskogo gorodishcha [Burial constructions with brick walling of the Malyayevka IV burial ground near northwest suburb of the Tsarev settlement]. *In: Nizhnevolzhskiy arkheologicheskii vestnik [Archaeological Bulletin of the Low Volga River region]*. Volgograd, 2003, issue 6, pp. 216–235.

28. Palimpsestova T.B., Runich A.P. O essentukiyskikh mavzoleyakh i stavke Uzbek-khana [Concerning the Yessentuki mausoleums and the headquarters of Khan Uzbek]. *In: Sovetskaya arkheologiya [Soviet Archaeology]*, 1974, no. 2, pp. 229–239.

29. Polnoe sobranie uchenykh puteshestviy po Rossii, izdavaemoe Imperatorskoyu Akademiei Nauk, po predlozheniyu ee prezidenta. Zapiski puteshestviya Akademika Lepekhina [Complete collection of scientific journey through Russia published by Emperor's Academy of Sciences on the suggestion of its President. Notes of Academician Lepekhin's journey]. St. Petersburg, 1821, vol. III, 554 p.

30. Polnoe sobranie uchenykh puteshestviy po Rossii, izdavaemoe Imperatorskoyu Akademiei Nauk, po predlozheniyu ee prezidenta. Zapiski puteshestviya Akademika Fal'ka [Complete collection of scientific journey through Russia published by Emperor's Academy of Sciences on the suggestion of its President. Notes of Academician Falk's journey]. St. Petersburg, 1824, vol. VI, 496 p.

31. Rudakov V.G. Vnov' o puteshestvii A. Kontarini, Sarayakh i ne tol'ko... [Again concerning voyage of A. Contarini, Sarais and not only about them]. *In: Stepi Evropy v epokhu srednevekov'ya [European Steppes in the Middle Ages]*. Donetsk, 2012, vol.11, pp. 307–322.

32. Rychkov P.B. Opyt Kazanskoy istorii drevnikh i srednikh vremen [Attempt of Kazan history of Ancient times and Middle Ages]. St. Petersburg, 1767, 233 p.

33. Savel'ev N.I. Vodosnabzhenie Tsarevskogo gorodishcha [Water delivery to the Tsarev settlement]. *In: Zolotoordynskaya tsivilizatsiya [The Golden Horde civilization]*. Kazan, 2012, issue 5, pp. 276–302.

34. Savel'ev N.I. Plan Sarayskikh razvalin [The map of Saray ruins]. *In: Zolotoordynskaya tsivilizatsiya [The Golden Horde civilization]*. Kazan, 2013, issue 6, pp. 35–48.

35. Sergatskov I.V., Klepikov V.M. Sarmatskie kurgany u sela Kolobovka [Sarmatian burial mounds near the Kolobovka village]. *In: Nizhnevolzhskiy arkheologicheskii vestnik [Lower Volga Region Archaeological Bulletin]*, 2008, issue 9, pp. 196–212.

36. Spitsyn A.A. Otchet o poezdke chlena Arkheologicheskoy komissii A.A. Spitsyna letom 1893 goda na Zharennyy bugor i na nekotorye privolzhskie Zolotoordynskie goroda [Report of A.A. Spitsyn, a member of Archaeological Commission, about his journey to Zharenyi Bugor in summer 1893 as well as to some the Golden Horde towns situated

on the Volga River] In: *Otchety Imperatorskoy Arkheologicheskoy Komissii za 1893 god* [Reports of the Emperor's Archaeological Commission for 1893]. St. Petersburg, 1895, pp. 77–94.

37. Tereshchenko A.V. Dnevnik razrytiya Tsarevskikh kurganov v techenie iyunya, iyulya, avgusta i sentyabrya mesyatsev nastoyashchego goda [Journal of excavation the Tsarev burial mounds in June, July, August and September of this year]. In: *Zhurnal Ministerstva vnutrennikh del* [Journal of the Ministry of Internal Affairs]. St. Petersburg, 1844, part 8, pp. 294–318.

38. Tereshchenko A.B. Zamechaniya o plane razvalin Zolotoy ordy, nakhodyashchikhsya po levomu берегу Akhtuby, na prostranstve 20 verst, v Tsarevskom uezde, Saratovskoy gubernii [Comments about the plan of the Golden Horde ruins on the left bank of the Akhtuba River within the distance of 20 versts in Tsarev District of Saratov Province]. In: *Materialy dlya istorii Saratovskoy eparkhii* [Proceedings on history of Saratov Eparchy]. Saratov, 1909, issue 3, pp. 44–63.

39. Tereshchenko A. Issledovanie mestnosti Saraya [Research of the Sarai town locality]. In: *Materialy dlya istorii Saratovskoy eparkhii* [Proceedings on history of Saratov Eparchy]. Saratov, 1909, issue 3, pp. 14–44.

40. Teterevnikov N.K. O drevnikh razvalinakh, nakhodyashchikhsya na beregu Aktuby v Saratovskoy gubernii [Concerning ancient ruins on the bank of Aktuba River in Saratov Province]. In: *Zhurnal Ministerstva gosudarstvennykh imushchestv* [Journal of the Ministry of State Property], 1843, no. 2, pp. 107–111.

41. Fedorov-Davydov G.A. Raskopki Novogo Saraya v 1959–1962 gg. [Excavations at the New Sarai in 1959–1962]. In: *Sovetskaya arkheologiya* [Soviet Archaeology], 1964, no. 1, pp. 248–271.

42. Fedorov-Davydov G.A. Zolotoordynskie goroda Povolzh'ya [The Golden Horde towns of the Volga River region]. Moscow, 1994, 228 p.

43. Fedorov-Davydov G.A., Vayner I.S., Mukhamadiev A.G. Arkheologicheskie issledovaniya Tsarevskogo gorodishcha (Novyy Saray) v 1959–1966 gg. [Archaeological investigations at the Tsarev settlement (New Saray) in 1959–1966]. In: *Povolzh'e v srednie veka* [The Volga River region in the Middle Ages]. Moscow, 1970, pp. 168–171.

44. Chernetsovy G. & N. Puteshestvie po Volge [Journey through Volga River]. Moscow, 1970, 191 p.

45. Shnadshhteyn E.V. Arkheologicheskie pamyatniki Astrakhanskoj oblasti [Archaeological monuments of Astrakhan Oblast]. Astrakhan, 1990, 64 p.

46. Yakubovskiy A. Yu. K voprosu o proiskhozhdenii remeslennoy promyshlennosti Saraya Berke [Toward the issue on handicraft industry origin in the Sarai-Berke]. In: *Izvestiya Gosudarstvennoy Akademii istorii material'noy kul'tury* [News of State Academy of Material Culture History]. Moscow, 1931, vol. 8, issue 2–3, 48 p.

#### Information about the author:

Glukhov Aleksandr A., Ph.D. (History), docent, head of laboratory, Volzhsky Institute of Humanities (branch of Volgograd State University) (Volzhsky, Russian Federation); gluhov75@mail.ru